



Högskolan
Kristianstad

Högskolan Kristianstad

291 88 Kristianstad

044 250 30 00

www.hkr.se

**Självständigt arbete (examensarbete), 15 hp, för
Kandidatexamen i Landskapsvetenskap
HT 2020
Fakulteten för naturvetenskap**

Ängsarealens förändring i Huaröds och Södra Rörums socknar

En kritisk granskning av jordbruksstatistiken och historiskt kartmaterial

Klara Löfstedt och Frida Solli

Författare

Klara Löfstedt och Frida Solli

Titel

Ängsarealens förändring i Huaröds och Södra Rörums socknar - En kritisk granskning av jordbruksstatistiken och historiskt kartmaterial.

Handledare

Nils Wallin

Examinator

Nils-Olof Svensson

Sammanfattning

Ängens hade stor betydelse för jordbruket fram till 1800–1900-tal och syfte var att producera vinterfoder till djuren. När skiftesreformerna etablerades möjliggjordes att ägostycken slogs samman till större, mer lättbrukliga åkrar vilket bidrog till att mer mark kunde läggas under plog. Vallodlingen introducerades vilket resulterade i ängens minskade status. Syftet med studien är att redogöra för ängsarealens förändring under perioden 1700–1900 i Huaröds och Södra Rörums socknar utifrån en källkritisk granskning av jordbruksstatistiken och historiskt kartmaterial. Utifrån jordbruksstatistiken och kartmaterialet har andelen äng satts i förhållande till inägomark. För både Södra Rörums socken och Huaröds socken visar jordbruksstatistiken återkommande anmärkningsvärda felrapportering vilket bidrar till att materialet inte lämpar sig för studier.

Kartmaterialet består av både kartmaterial på socken och bynivå som har tillkommit under en lång tidsperiod med skiftande syften och varierande förutsättningar. Laga skifteskarta avmättes av en lantmätare och syftet vara att fördela jorden rättvist. Materialet bedöms som tillförlitligt på grund av lantmätarens detaljerade arealuppmätning. Häradsekonomiska kartan bör eventuellt ifrågasättas mer. Ängens hade i stort sett förlorat sin betydelse och därför fanns inget intresse av att upprätthålla en lika noggrann klassificering som i skifteskartorna. Det vi med denna studie kan konstatera är att ängen minskat från 1800-talet fram till 1900-talet, dock kan vi inte under några omständigheter fästa det i varken tid eller takt med uppgifter från hushållssälenskapens jordbruksstatistik.

Ämnesord

Landskapsvetenskap, ängsarealens utveckling, jordbruksstatistik, historiskt kartmaterial, skogsbygd

Innehåll

Inledning.....	4
Syfte.....	4
Bakgrund	5
Tidigare landskapsvetenskapliga studier	6
Södra Rörums socken	7
Huaröds socken	8
Det traditionella jordbruket	9
Äng	9
Jordbruksomvandlingen i skogsbygden.....	10
Hushållningssällskapens jordbruksstatistik 1865-1911.....	11
Kartan som informationskälla	12
Geometriska kartor	13
Skifteskartor	14
Häradsekonomisk karta	14
Material och metod.....	16
Resultat	18
Resultat jordbruksstatistik 1865-1911	18
Södra Rörums socken	19
Huaröds socken	19
Källkritisk diskussion jordbruksstatistik 1865-1911	21
De återkommande siffrorna	21
Återkommande siffror-boskapsbestånd.....	22
Ytterligare problem med statistiken	22
Resultat historiskt kartmaterial.....	23
Fundersed Södra Rörums socken	24
Gräsma Huaröds socken	25
Källkritisk diskussion historiska kartor	26
Resultat-jämförelse av BiSOS och historiskt kartmaterial	27
Källkritisk jämförelse av BiSOS och historiskt kartmaterial	28
Diskussion	30
Vad kan vi säga om Södra Rörums och Huaröds socknar?.....	30
Referenser.....	32

Inledning

En äng består huvudsakligen av örter och gräs med en lång historia av mänsklig hävd, med bland annat slätter. I det äldre jordbruket var ängens syfte att ge vinterfoder till boskap som i sin tur producerade gödsel till åkern (Emanuelsson 2002). När jordbruket intensifierades och nya odlingstekniska lösningar exempelvis vall och växelbruk infördes ökade åkerns areal och behovet av naturliga slätterängar minskade (Gadd 2000). Minskningen av ängsmarker är ett välkänt faktum och behandlas av Emanuelsson (2002) och Lennartsson & Westin (2019) med flera. Två uppsatser i landskapsvetenskap Andersson (2017) och Håkansson (2020) har försökt fånga denna nedgång på en regional skala genom att studera jordbruksstatistiken från 1865-1911.

I Andersson (2017) läses att ängens förändring i den skånska skogsbygden hade en mer långsamtgående förändring i jämförelse med framför allt slättbygden under perioden 1865–1920. Resultatet av detta ledde fram till Håkansons (2020) studie som behandlar ängens utbredning i norra Skåne år 1910. Ett av resultatet från den senare studien visar att Huaröds och Södra Rörums socknar på Linderödsåsen förhöll sig väldigt olika i utbredning av ängsareal trots att de ligger inom samma naturgeografiska område.

I den lokala skalan framträder dock problem med källmaterialet eventuellt tydligare än på regional nivå, något som blev uppenbart under arbetets gång. Istället för en enkel beskrivning av ängsmarkens minskning blev uppsatsen mer inriktad på en källkritisk behandling av materialet. Kritiska läsningar av hushållningssällskapens jordbruksstatistik har tidigare utförts av Jörn Svensson (1965) som framför allt behandlade åkerarealen och Wallin (2011) rörande ängsvattning. I denna uppsats fokuserar vi på ängsmarkerna i allmänhet i Södra Rörums och Huaröds socknar utifrån jordbruksstatistiken under perioden 1865-1911 samt historiskt kartmaterial från 1700 till 1900-tal.

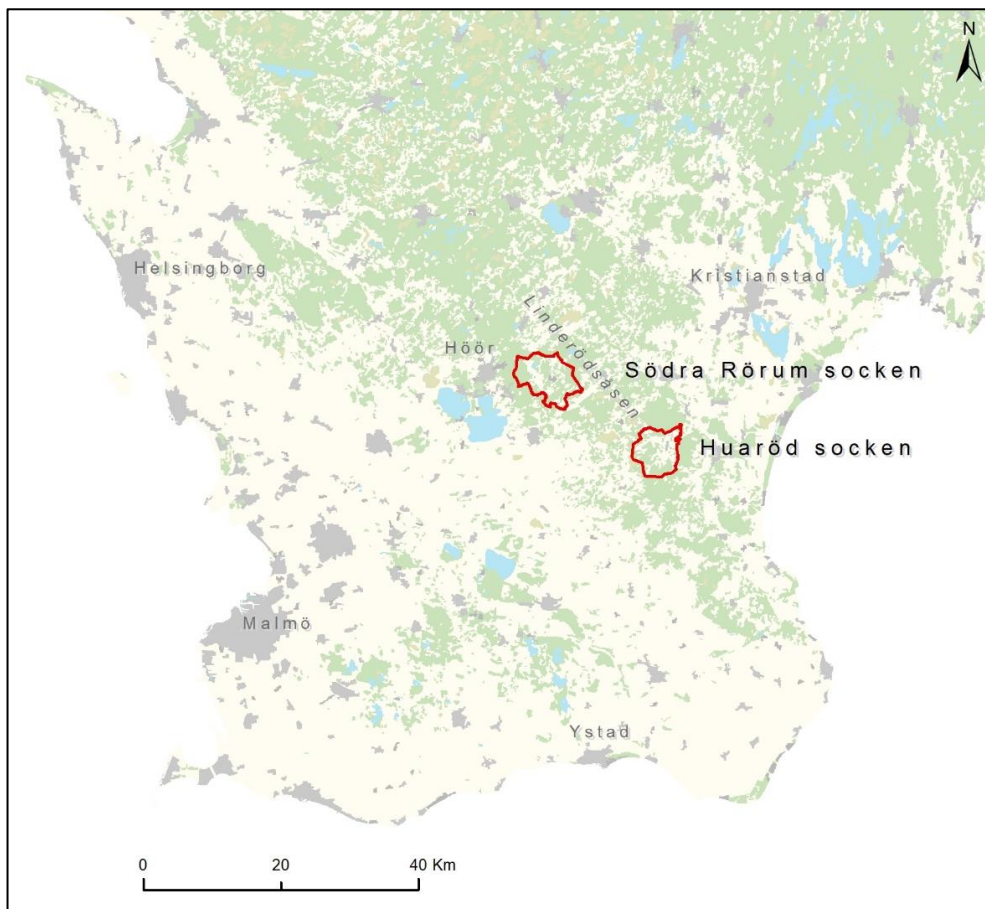
Syfte

Våra ängar har djupa rötter som sträcker sig tillbaka till järnåldern. Ängen gav vinterfoder till djuren som i sin tur gav gödsel till åkarna och var bondens viktigaste markslag. Under jordbruksomvandlingen på 1700- och 1800-talet minskade ängens betydelse. Syftet med studien är att förklara ängsarealens förändring under perioden 1700-1900 i Huaröds och Södra Rörums socknar utifrån en källkritisk granskning av jordbruksstatistiken och historisk kartmaterial.

Frågeställning

- Vad går att säga om ängsarealernas förändring i Södra Rörums och Huaröds socknar utifrån hushållningssällskapens jordbruksstatistik och tillgängligt historiskt kartmaterial?

Bakgrund



Figur 1. Skåne med undersökningsområdena Södra Rörums och Huaröds socknar. Bakgrundskarta: GSD Skånekarta markdata vektor © Lantmäteriet.

Södra Rörum och Huaröd är två socknar belägna på Linderödsåsen inom samma naturgeografiska område. För att göra valida jämförelser i landskapet är en viktig faktor att identifiera naturgeografiska variationer. Till det ändamålet har Håkansson (2020) använt sig av Ole Reiters (2007) indelning av Skånes landskap. Reiter delar in landskapet i Låglänt landskap, backlandskap och höglänt landskap.

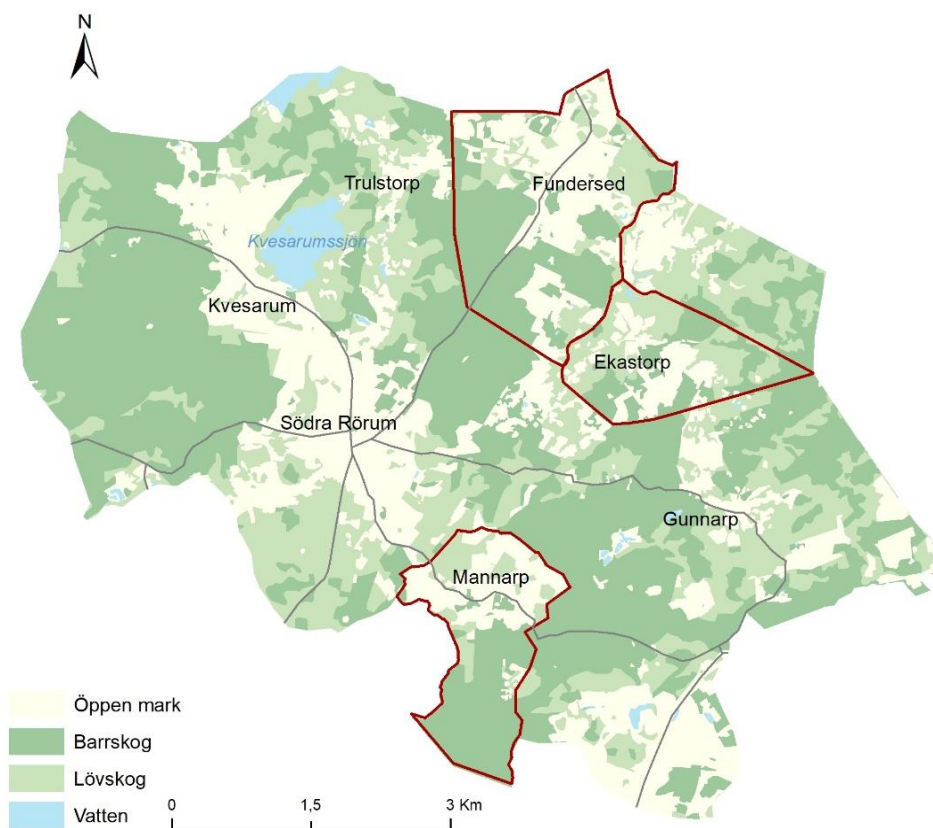
Södra Rörums och Huaröds socknar är belägna över högsta kustlinjen, på landskapstypen höglänt landskap. Markanvändningen är sparsamt förekommande och karaktäriseras av skogslandskap med öar av mer intensivt brukade områden. För att ytterligare kategorisera landskapet delar Reiter (2007) in det höglänta landskapet i tre landskapstyper varav Södra Rörum och Huaröd tillhör det s.k. mosaikartade skogsklädda åslandskapet på Linderödsåsen. Linderödsåsens landskap består av skogsmosaik som varierar med öppna fält. Området är relativt sparsamt exploaterat och karaktäriseras av småskaligt lantbruk, varierad förekomst av landskapselement och en rik flora- och fauna. Området har indikationer som tyder på en utmärkande lång kontinuitet av markanvändning. Bland annat förekommer fossila åkrar relativt rikligt (Reiter 2007).

Tidigare landskapsvetenskapliga studier

Ängsmarkens minskade betydelse och nedgång med start under jordbruksomvandlingen är ett faktum. Skeendet behandlas av många olika forskare och fakulteter (både kulturhistoriker och biologer). Bland andra Emanuelsson (2002). Två examensarbeten i landskapsvetenskap som tidigare studerat ämnet är bland annat; Jesper Anderssons ”Den skånska ängsarealens förändring under perioden 1865 – 1920” (2017) samt Mathilda Håkanssons ”Ängsarealens förändring i norra Skåne med nedslag i årtalet 1910” (2020). Anderssons (2017) uppsats är en häradsvis underökning av ängens utbredning med utgångspunkt ur jordbruksstatistiken (BiSOS). Mathilda Håkanssons undersökning har sitt fokus i utvalda socknar med nedslag i jordbruksstatistiken år 1910.

Andersson (2017) menar att ängens förändring i den skånska skogsbygden hade en mer långsamtgående förändring i jämförelse med framför allt slättbygden under perioden 1865–1920. Resultatet av detta ledde fram till Håkanssons (2020) studie som behandlar ängens utbredning i norra Skåne år 1910. En nämnvärd metodmässig skillnad mellan de två uppsatserna är att Andersson (2017) använt sig av Campbells (1928) bygdeindelning. En landskapsindelning som använts flitigt sedan den publicerades men som på senare år ifrågasatts av b.la. Bohman (2010) och ofta ersatts av Reiter (2007). Håkansson (2020) använder sig av Reiters (2007) indelning av landskapet. De olika tillvägagångssätten för landskapsindelning har ingen betydelse i den här studien eftersom det höglänta landskapet tillhör skogsbygden.

Södra Rörums socken

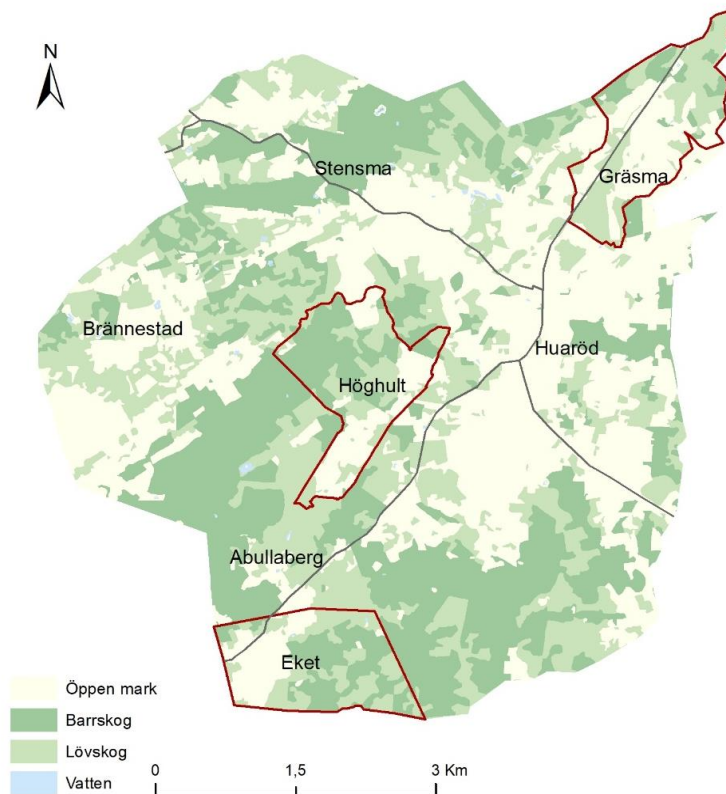


Figur 2. Södra Rörums socken samt studiens utvalda byar Fundersed, Ekastorp och Mannarp markerade med röda bygränser. Bakgrundskarta: GSD-Fastighetskartan markdata vektor © Lantmäteriet.

Socknen är belägen på nordvästra sluttningen av Linderödsåsen och är mycket kuperad. Markanvändningen i socknen har skiftat under årens lopp och spår av forna utmark, åker och vegetation finns kvar idag. I naturreservatet Hjällen återfinns stengården, röjningsrösen från järnåldern och fossila åkermarker. Reservatets bokskog sträcker sig tillbaka till 1800-talet och erhåller höga ekologiska värden. Reservatet har både mossar, kärr och sumpskog (Länsstyrelsen 2020a).

Namnet på socknen härstammar från kyrkbyn (Södra) Rörum och omnämns första gången 1361 som *Rytherum Syndra*. Förledet *Rytherum* (Rörum) förklaras i en sockenbeskrivning från 1700-talet där socknen beskrivs som mycket stenig och rik på stentrör. *Syndra* betydning kan härleda till *-rum* som betyder 'öppen plats' och *-ryd* med betydelsen 'röjning' (Hallberg 2000).

Huaröds socken



Figur 3. Huaröds socken samt studiens utvalda byar Gräsma, Höghult och Eket markerade med röda bygränser. Bakgrundskarta: GSD-Fastighetskartan markdata vektor © Lantmäteriet.

I socknen finns Fjällmossen, Skånes sydligaste högmosse, hagmarker med enefälader, ljunghedar och björkdungar. Dessutom finns Åbjärs naturreservat med bokskogar som tidigare betats och Mjöåns naturligt meandrande lopp intill som skapar ett estetiskt tilltalande landskap med höga naturvärden (Länsstyrelsen 2020b).

Byn Huaröd, varifrån sockennamnet härstammar, har anor från medeltiden och omnämns första gången 1182 som Huguruth. År 1488 skrevs namnet ut som Hwerödth, senare Hufwaröd (Sandnes 2010). Etymologin består av förledet som troligen syftar på huv som i 'skyddstak över hö, halm eller säd' (Wahlberg 2003). Efterledet *-röd* är en regional förändring från *-ryd* och syftar till röjning med betydelsen allmän öppen plats- medeltida byggen i skogsmark (Institutet för folk och språkminnen 2020).

Det traditionella jordbruket

Jordbruket har sen den agrara revolutionen från 1700- och 1800-talet genomgått stora förändringar, med såväl regionala som lokala variationer och tidsförskjutningar (Bohman 2010). Under 1700-talet låg gårdarna samlade i byar och marken var indelad i inägor och utmark. Inägan var inhägnad och bestod av åker och ängsmark (Emanuelsson 2002). Idag ser det annorlunda ut och gårdarna ligger istället utspridda i landskapet.

Trots stora variationer i Sverige fanns en gemensam nämnare; nämligen den nödvändiga balansen mellan olika mark och produktionstyper. Med det gamla talesättet; äng är åkers moder menas att ängens produktion var viktig för jordbrukets cirkulation och balans. Höet från ängen gav boskapen vinterfoder som i sin tur bidrog med gödsel på åkrarna (Bohman 2010). Runt varje by låg åkerfälten och sedan medeltiden låg åkrar i s.k. tegskiften, uppdelade i en eller flera gårdar. Inom varje gård hade varje gård sin åker fördelad på många utströdda tegar (Gadd 2009).

I Skåne har det funnits olika typer av odlings och fredningssystem. Tresädssystemet var vanligt i slättbygden och innebar att åkerbruket var uppdelat i tre vångar. En del låg i träda, en annan uppodlades med råg och i en tredje odlades korn. Dessa roterades årligen (Emanuelsson 2002). Ensäde var vanligt förekommande i skogsbygden, generellt sett i mer glesbefolkade områden där åkerproduktionen var mindre utvecklad. Ensäde innebar att all åker och äng låg inom en hägnad eller vång och att åkern årligen besåddes. En förutsättning för att kunna bruka åkern årligen var att tillräckligt med gödsel tillfördes (Bohman 2010).

Utanför åkern låg ängen. Ängen bestod av ogödslad mark med gräs- och örter som varje sommar slogs med lie för att bli vinterfoder till djuren. Via ängen tillförde djuren näring till åkern vilket krävde att ängen var av en viss storlek. Bortanför inägomarken låg utmarken som utgjorde gemensam betesmark för omkringliggande byar och gav virke och bränsle (Bohman 2010).

Äng

Ängens främsta syfte var att producera vinterfoder till djuren och ingick i jordbruksproduktionen fram till 1800–1900-tal. Den låg i regel inom inägan men bortom åkern. I det äldre jordbruket betades och slogs ängen och näringen tillfördes åkern via gödsel som lades på åkrarna. Ängsmarkerna kunde bestå av olika sorters växtlighet men besåddes eller gödslades inte. Ängen slogs i regel varje år och fördes bort för att läggas till höskullar. Då ängen inte gödslades så utarmades den på sikt och avkastningen sjönk allt mer. Det vanligaste var att åkern var belägen på de väl-dränerade höjderna och ängen placerades i de lägre fuktiga delarna av byn (Cserhalmi 1997).

Sidvallsängar var belägna på lågt liggande fuktig, stundom översvämmad jord bevuxet mestadels med gräs och starrväxter. Dessa ängar bibehöll sin goda avkastning genom

översilning av näringsrikt slam. Vissa våtmarker kunde även fylla funktionen av en äng och stod delar av året under vatten. Hårdvallsängar låg på fast torr, mark med inslag av träd och buskar vilket också kallas löväng. Träd och buskar var ett bra komplement till vinterfoder och hade dessutom en produktionshöjande effekt på gräsväxten. Rötterna förde upp mineraler från djupare jordlager som sen tillfördes gräsväxten när löven föll till marken (Gadd 2000).

Ängsmarker har många olika värden och betydelser både kulturhistoriskt och biologiskt, varför man idag arbetar med att återinföra ängar som ett inslag i landskapsbilden trots att dess ursprungliga värde som foderproducent förlorats. Det finns många olika typer av ängar med varierande brukningsätt och skötsel som skiljer sig åt lokalt över landet med traditioner och givna naturförhållanden (Lennartsson & Westin 2019). I den här studien kommer vi enbart snudda vid ämnet på ytan.

Jordbruksomvandlingen i skogsbygden

Förbättringar i odlingsystem och jordäggande, jordbruksteknik och odlingsväxter är fyra faktorer som bidragit till den agrara revolutionen i Sverige på 1700- och 1800-talet. Magnus Bohman (2010) skriver i sin avhandling; Bonden, bygden och bördigheten, att jordbruksomvandlingens drivande faktorer i Skåne 1700–1870 varierar utifrån de naturgeografiska förutsättningarna. Perioden inbegriper befolkningsökning och ett ökat pris på spannmål. Den skånska slättbygden ökade sin avkastning när enskiftesreformen infördes och bland annat spridningen av järnplogen med vändskiva, dikning och sjösänkning tillät de mer svårbrukade, men bördiga, lerjordarna att brytas upp (Magnusson 1996).

Nyodlingen ökade i skogsbygden en bit in på 1800-talet, där åkerbruket var begränsat. När åkerbruket intensifierades ökade behovet av foder till boskapen. För Skånes skogsbygd med dess svårbrukade, magra moränjordar bidrog potatisens etablering och uppodlingen av havre med ökad avkastning på grödor och därav bättre ekonomi. Hö och animalier såldes till slättbygden och spannmål köptes in (Schön 2017). Vallodlingens utbredning expanderade först i slättbygden och senare i skogsbygden. Vallodlingens omfattning var i skogsbygden större där produktionen var mer inriktad mot djurhållning (Bohman 2010). Växelbruk med nya grödor och vallväxter med bland annat kvävefixerande egenskaper integrerades på åkermarken i en växtföljd som minskade den tid jorden krävde träda för att återfå bördigheten. Detta slog först igenom i slättbygden vid enskiftet för att i skogsbygden slå igenom efter laga skifte (Schön 2017, Gadd 2009).

Vad gäller skiftesreformerna var syftet med skiftena att begränsa antalet tegar och på så sätt effektivisera jordbruksarbetet. En annan aspekt var att skiftet bidrog till bysplittring och därav krävdes inte länge byalagets enighet när en enskild individ ville göra ett försök till odlingsteknisk effektivisering genom att experimentera med modernare odlingsgrödor och teknik (RAÄ 1996). Dahl (1941) och Bohman (2010) menar att enskiftet från år 1803

inte var effektivt på skogsbygdens lågproducerande åkermarker och svårskiftade utmark. Först vid laga skifte år 1827 påbörjades skiftena i skogsbygdens byar. En eller flera bebyggelseenheter flyttade ut och hårt arbete krävdes för att de steniga och kuperade markerna skulle kunna tas i bruk. Detta är en bidragande faktor till nyodlingens förskjutning och varför ången dröjde sig kvar.

Vid industrialiseringens början omkring 1870 effektiviserades jordbruket och konstgödsel introducerades på åkrarna. Etableringen av konstgödsel, nya jordbruksredskap och maskiner var en process som tog tid och varierade lokalt. För att sätta processens utveckling i perspektiv var det först vid efterkrigstiden som dragdjur ersattes av traktorer i jordbruket och konstgödsel började användas i större omfattning (Lennartsson och Westin 2019). Den åkermark som visade sig ge bäst avkastning var den sidlänta. De åkermarker som lades ner i takt med effektiviseringen var de äldre och backigare åkrarna (RAÄ 1996).

Hushållningssällskapens jordbruksstatistik 1865-1911

Med anledning av bristfälligheter i jordbruksstatistiken grundade riksdagen BiSOS under 1800-talets andra hälft och förkortningen står för Bidrag till Sveriges officiella statistik. Från och med år 1865 fram till år 1911 gavs hushållningssällskapens statistiska årsberättelser ut som en del av Sveriges officiella statistik och finns lättillgängligt via Statistiska Centralbyråns hemsida (SCB.se) under "Äldre statistik". Varje läns hushållningssällskap skulle stå för insamlande och granskning av uppgifterna till statistiken. Valet av metod var upp till varje hushållningssällskap själva att bestämma och det fanns ingen skyldighet att redovisa tillvägagångssätt. SCB tillhandagav blanketter som bland annat skulle innehålla arealer och avkastning av olika ägoslag, grödor samt antal husdjur. Problemet var att formulären inte angav vilka mått- och viktenheter som skulle användas, inte heller om skördeuppgifterna avsåg lämnas i vikt eller volym. Uppgiftsinsamlingen varierade kraftigt och i vissa fall inrättades särskilda sockenkommittéer. I andra fall insamlades uppgifterna genom kommunalstyrelserna eller av en särskilt utsedd person (Medin 1999). Insamlingsutförandet skilde sig därför åt vilket påverkade uppgifternas tillförlitlighet (Gadd & Jorner 1999).

Fram till 1882 hade 15 av 26 hushållningssällskap börjat med specialundersökningar som metod för att insamla uppgifter till statistiken. Undersökningarna genomfördes av en person som hade god kännedom om förhållandena, vilket oftast var en lantmätare. Tanken var att dessa skulle ge ett bättre underlag då den årsvis genomfördes för olika delar av länet. Formulären förbättrades under samma period vilket underlättade strukturen för de insamlade uppgifterna. Beräkningar gjordes sedan med resultatet av dessa undersökningar som underlag för att få uppgifter representativa för hela länet. Efter ett visst antal år hade samtliga delar av länet lokalundersökts och en mer översiktlig bild kunde presenteras. Detta innebar i vissa fall att äldre uppgifter för länsdelarna användes i statistiken under flera år i rad (Medin 1999). Hur dessa lokalundersökningar

genomfördes skilde sig dock åt vilket påpekas i den sista publikationen från år 1911 då uppgifterna ifrågasätts (Gadd & Jorner 1999). Fram till år 1888 redovisades arealuppmätningar i tunnland som sen övergick till hektar. Flera län berörs under perioden 1870-1900 av de nya effektivare metoderna vid insamling av data medan andra mindre områden fortsätter utan ändringar under hela perioden. Organisatoriska förändringar av insamlandet har saknats före år 1900 i bland annat Malmöhus län och särskilda undersökningar uppges ha förekommit i Kristianstad län (Svensson 1965).

1900-talets debatt kring Statistiska föreningen om den officiella statistikens organisation resulterade i tillsättning av en statistisk kommitté år 1905. Kommittén analyserade jordbruksstatistiken sedan omläggningarna år 1865 och konstaterade att obetydliga förändringar skett under dessa årtionden. Kommittén fastslog att själva begreppet lokalundersökning gett en vid tolkning och lidit av allvarliga brister (Medin 1999).

Jordbruksstatistiken har kritiserats av bland andra Jörn Svensson (1965) som konstaterar att stora delar av materialet är opålitligt, vilket framförallt rör sig om åkerarealen och spannmålsodlingens storlek. Tillförlitligheten i materialet ökar med tiden vilket gör att det är svårt att genomföra jämförelser med tidigare skeden. Materialet förbättras p.g.a. förbättrade insamlingsmetoder, men detta sker inte samtidigt utan vid olika tidpunkter i olika socknar och av olika skäl. Åkerns tillväxt är imaginär och grundar sig i problemet med de låga ingångsvärdena och ett försök att revidera dessa. Åkerarealen ökade på grund av nyodling och förbättrad registrering men ökade betydligt mer än vad den registrerade statistiken över nyodling visar. Sedan 1865 har åkerarealen underskattats och hann först ikapp verkligheten kring år 1900. Svensson bedömer uppgifterna om nyodling som mer tillförlitliga (Svensson 1965).

I Nils Wallins kandidatuppsats från 2011 riktas kritik mot jordbruksstatistiken angående ängsvattning. I statistiken uppträder ett mönster nämligen att samma siffror återkommer år efter år. Wallin menar att dessa återkommande siffror inte rör sig om nyanläggningar utan snarare befintliga system som rapporteras in år efter år vilket beror på att definitionen av ängsvattning har varierat. Tvärt om Svenssons (1965) påstående att statistikens tillförlitlighet blir bättre mot slutet när insamlingsmetoderna förbättras så uppvisar Wallin resultat över ängsvattning en ökad felmarginal med tiden under perioden 1885-1908.

Kartan som informationskälla

Definitionen av en karta kan beskrivas som följer; ”kartan är en tvådimensionell symboliserad avbildning av verkligheten. Inte sällan har man tillägget att det skall vara en plan redovisning av det krökta jordklotet, ha en skala och en bestämd projektion” (Jansson och Lundström 2008).

Kartan redovisar inte en neutral bild av verkligheten. Kartografen gör en grov förenkling av verkligheten vid översättandet av olika typer av fysiska fenomen till en kartbild.

Tillvägagångssättet beror dels på hur kartritaren uppfattar de fenomen som skall karteras, vilket påverkas av vilken kunskap kartritaren har. Dels handlar det om hur kartritaren väljer att representera fenomenet i sin kartbild vilket styrs av kartans syfte (Frisk 2000).

Kartan ger en abstrakt bild av verkligheten då skalan styr huruvida kartan ska ge en översiktlig eller detaljerad bild över området. Med stor skala rymms många detaljer medan en liten skala begränsar utrymmet i kartan. Vid all kartering sker en viss grad av generalisering. Objekt flyttas eller utelämnas för att öka kartans läsbarhet, till vilken grad detta sker beror på kartans skala och syfte. Till skillnad från exempelvis ett flygfoto visar kartan endast en begränsad mängd objekt, som framhålls genom sina symboler. Symboler som kan vara linjer, ytor eller punkter. Dessa kan varieras med geografiska medel genom att ändra dess form, riktning, storlek, mönster, färg eller färgstyrka. Symbolspråket i kartan överför information om det område kartan avbildar (SNA 1990).

Hur kartan uppfattas och tolkas beror på kartläsarens förståelse för kartans språk, vana samt vilken kunskap läsaren har om det karterade fenomenet. Tidsavståndet mellan kartläsaren och den historiska kartan försvårar tolkningen av budskapet. Kartan redovisar en historisk situation och kartritarens referensramar skiljer sig med stor sannolikhet åt från den sentida läsaren. Detta betyder att innebörden av de fenomen och begrepp som förekommer i kartan genom tiden kan ha förändrats eller rent av förlorats (Frisk 2000).

Geometriska kartor

Den systematiska kartläggningen tog fart i Sverige år 1628 när en statlig lantmäteriverksamhet inrättades. Tidigt 1630-tal levererades de första geometriska avmätningarna till Kammarkollegiet i Stockholm och bands ihop i jordeböcker. De äldsta geometriska kartorna är storskaliga och ritas oftast ut över en by, ett mindre antal byar eller en gård. Kartorna var ett verktyg för kronan att använda i syfte att få bättre grepp om landets tillgångar och främst jordbrukets resurser, med en förhoppning om att kartorna skulle kunna användas för att höja lantbrukets avkastning (Tollin 1991). Lantmätarnas huvudsakliga uppgift till mitten av 1600-talet var att skapa en systematisk kartläggning av jordbruksbyarna och hemmanen i landet. Dessa kartor över bland annat åker och äng redogjorde för avkastning och andra förhållanden av huvudsakligen ekonomisk art (Lantmäteriet 2014). I den geometriska kartan var inägomarken bestående av åker och äng av störst betydelse vid skattläggningen och behandlades både geometriskt och tematiskt bättre än den samfällda utmarken (Tollin 1991).

Geometriska avmätningar finns spridda över stora delar av landet, men täcker sällan några större sammanhängande områden. Kartorna innehåller ofta vinkelfel och kan därför vara svåra att rektifiera mot moderna kartor. Skalan är i regel 1:4000. Tollin (1991) delar in kartorna i äldre, yngre samt geometriska kartor från 1700-1750. Geometriska kartor framställs från år 1628 till år 1750. Till den här uppsatsen har geometriska kartor från år 1697 samt år 1722 studerats.

Under de första hundra åren arbetade lantmätarna huvudsakligen med geografisk kartläggning samt med arealavmätningar och värderingar för olika statliga behov. Detta förändrades en bit in på 1700-talet då lantmätarna istället kom att ägna sig åt jorddelningsfrågor (Lantmäteriet 2014).

Skifteskartor

Den starka splittringen av ägor i byarna till följd av markklyvningar ledde fram till införandet av skiften. Varje gård skulle få sin jord samlad i stället för sina många smala tegar och spridda jordstycken (Tollin 1991). Den första skiftesreformen infördes i lantmäteristadgan år 1749. Ett flertal skiftesreformer kom sedan att genomföras fram till den slutgiltiga stadgan om laga skifte år 1827. Kartorna spelade vid skiftesgenomförandet naturligtvis en viktig roll (Jonsson 1997). De utgör ett av de viktigaste instrumenten som gjorde det praktiska arbetet möjligt. För att kunna genomföra ett skifte krävdes att jorden värderades och de geometriska mätningarna fick en omfattning som aldrig tidigare (Lantmäteriet 2014).

Enskiftet tar vid 1803 och syftet med enskiftet var att samla varje gårds ägor, såväl inägomark som utmark, till ett enda skifte. Lotterna skulle läggas så att gränserna blev rätlinjiga och lotterna kvadratiska. Då enskiftesreformen visade sig svår genomförbar där inägorna var söndertrasade av hag- och skogsmark eller impediment antogs 1827 det s.k. laga skiftet (Tollin 1991).

Laga skifte påverkade hela Sverige och pågick från 1827–1926. Vid år 1926 hade majoriteten av Sveriges byar genomgått ett eller flera skiften. Laga skifte genomfördes när en enskild person i en by ansökte om detta till lantmäteriförrättningen (Jonsson 1997). Vid ett laga skifte mätte lantmätaren upp byn och värderade all jord efter bördighet. Därefter var det lantmätarens uppgift att finna en lösning där samtliga gårdar skulle få tilldelat en äga samt att ägan skulle ha exakt samma brukningsvärde som innan. När laga skifte genomfördes var grundtanken att nå så praktiska lösningar som möjligt för att undvika för stora omflyttningar av gårdarna. I byar som genomgått laga skifte har en eller flera bebyggelseenheter flyttat ut från bynkärnan. Bebyggelsen placerades på lämplig plats nära den nya tilldelade odlingsjorden. Laga skifte var en ekonomisk succé och ansågs positivt av jordägarna vilket förrättningsprotokollen intygar (SNA 1990). Laga skifteskartor anses vara de mest välgjorda och pålitliga av de historiska lantmäterikartorna. Även protokollet är mycket utförligt skrivet i jämförelse med andra protokoll. Varje litet stycke åker, äng och utmark har tilldelats ett nummer som återfinns med namn i protokollet (Cserhalmi 1997).

Häradsekonomisk karta

Under perioden 1859-1934 utkom ett antal tematiskt samlade kartserier som producerades av Rikets ekonomiska kartverk. Kartorna är detaljerade och redovisar

huvudsakligen markanvändning och ägoförhållanden. Häradskartan förekommer häradsvis med en eller flera kartor för varje härad. Häradskartan var avsedd som ekonomisk karta och redovisade markanvändning som hade störst ekonomisk betydelse nämligen åker, äng, tomter och betesmark. Dessutom redovisar kartan naturförhållanden såsom sjöar, vattendrag och sankmarker, skog och flygsandsfält (Tollin 1991).

Häradskartans underlag består huvudsakligen av geometriska kartor som oftast utgörs av laga skifteskartor. Underlaget förminskades från originalskalan till koncept i skala 1:20 000. I områden som saknade geometriska kartor gjordes fältmätningar innan en stomkarta upprättades. Koncepten kom sedan att tryckas antingen i skala 1:20 000 eller i skala 1:50 000 (Jansson 1993). Både Malmöhus län och Kristianstad län tillhör den senare generationen häradseconomiska kartor och tillkom år 1910-1915 respektive 1926-1934.

Markanvändningen har förändrats ansevärt under kartverkets 70-år långa tillkomsttid. Produktionsansvariga aktörer har växlat genom åren och den långa produktionstiden gör att kvaliteten på kartorna skiljer sig åt. Grunddrag och stil för kartan är lika i hela serien. De förefaller därför mycket likartade. Ängsbruk förekommer i hög grad i periodens början. Ängsmarken kategoriseras i kartan som "hårdvallsäng" och "sidvallsäng". Betesmarker förekommer endast i de yngsta kartorna eftersom de först då fått en betydelse som gör de värda att registreras (Tollin 1991).

Material och metod

Tanken med denna studie är att ta reda på vad som egentligen går att säga om ängsarealens utveckling i Huaröds socken och Södra Rörums socken på Linderödsåsen i Skåne. Tillvägagångssättet har inneburit detaljerade studier på by- respektive sockennivå. Studien är uppdelad i två delar. Den första delen rör jordbruksstatistiken från år 1865–1911, där andelen ängsareal i förhållande till inägomark undersökts. Andra delen rör det historiska kartmaterialet som utgörs av tre byar i respektive socken där markanvändningen varit central med fokus på ängs- och åkerareal. Byarna har valts ut på källmässiga grunder, då en så komplett och hanterbart källmaterial som möjligt eftersträvats, vilket i detta fall innebär att byarna ska ha uppmätts vid ett flertal tillfällen under olika tidsperioder. Studiematerialet består av geometriska avmätningar från 1700-talet, laga skifteskartor från mitten av 1800-talet och delar av den häradsekonomska kartan från tidigt 1900-tal.

Jordbruksstatistik (BiSOS)

Uppgifterna om ängsareal och åkerareal är hämtade från BiSOS (bidrag till Sveriges officiella statistik) från statistiska centralbyrån. De som används är serie N: *Jordbruk och boskapsskötsel 1865-1911*. Statistiken över åker och äng finns i tabellen under kolumnen *naturlig äng* samt *åker och annan odlad jord*. Uppgifterna vi vill åt i det här fallet är sockenstatistik för Huaröds och Södra Rörums socknar. Det ska även tilläggas att statistiken under långa perioder inte registrerades sockenvis, utan endast på häradsnivå, vilket har bidragit till luckor i resultatet. Statistikens måttenheter visar från år 1865 till 1888 tunnland, för att år 1899 övergå till hektar. De insamlade uppgifterna om åkerarealen och ängsarealen slogs ihop och delades med ängsarealen för att få andelen äng i förhållande till inägomarken, vilket varit nödvändigt för att få jämförbara resultat. För att visa hur andelen äng förändrats över tid har resultatet valts att presenteras i ett linjediagram.

Det historiska kartmaterialet

Det historiska kartmaterialet (se referenslista) består av olika småskaliga respektive storskaliga kartor som återger odlingslandskapet med varierande detaljeringsgrad. Det historiska kartmaterialet utgörs av tre byar i respektive socken avseende markanvändningens äng och åker. Från 1700-talet fanns endast kartmaterial av ett begränsat antal byar representerade i varje socken. Vissa innehöll vinkelfel och var därför svåra att rektifiera mot de moderna kartorna och sållades bort. Det resulterade i att Fundersed och Gräsmas geometriska avmätning valdes för studien. Akterna består av en karta med protokoll.

För att representera 1800-talets utveckling valdes laga skifteskartor. Dessa valdes på grund av att flertalet byar genomfört laga skifte. Även här har ett urval gjorts då våra begränsade tidsramar hindrade oss från att täcka in hela socknen. Följande tre byar i respektive socken valdes; Fundersed, Mannarp och Ekastorp i Södra Rörums socken samt Gräsma, Eket och Höghult i Huaröds socken. Valet av byar berodde i stort sett på kartans och protokollets läsbarhet.

Valet av 1900-talets kartmaterial grundar sig i att en så heltäckande bild som möjligt över socknens ängs och åkerareal önskades. Den häradsekonomiska kartserien tillkom under en längre period och skildrar ekonomi, bebyggelse, vegetation och markanvändning med tydliga sockengränser. Häradskartan över Södra Rörums socken tillkom år 1910-1915 och Huaröds socken 1926-1934. Hela socknenytan har använts i studien.

Vid valet av ängsmark i den geometriska kartan och skifteskatan har protokollen varit utgångspunkten och allt som skrevs under kategorin äng valdes. Ängsmarkerna som istället låg under kategorin inrösningsjord i laga skifteskatan valdes bort. Inrösningsmark är jord som redan är uppodlad eller som skulle kunna gå att odla upp och bli duglig åker. I häradskartan har valet av ängsmark utgått från färg och symbolval i kartan. Hårdvallsäng och sidvallsäng har enbart klassats som äng.

Det historiska kartmaterialet finns tillgängliga i digitalt format på lantmäteriets hemsida och har laddats hem för analys och bearbetning i GIS programmet ArcGIS 10.1. För att kunna jämföra och analysera ängens förhållande till inägomarken och dess förändring över tid har de historiska kartorna rektifierats mot dagens karta. Rektifiering bygger på att man identifierar fasta punkter och former som överensstämmer över tid. Kontrollpunkter sätts ut i både den historiska och den moderna kartan och tillsammans flyttar de över den historiska kartan till dagens koordinatsystem SWEREF 99 TM. För att det ska gå att utföra en analys över hur ängsarealen förhåller sig till inägomarken krävs det att rasterbilden vektoriseras och att geometrin räknas ut i respektive karta. De insamlade uppgifterna om åkerarealen och ängsarealen slogs ihop. Därefter delades ängsarealen med det sammanslagna värdet och visar då andelen äng i förhållande till inägomarken. Datan analyserades i Excel för att åskådliggöra resultatet över kartmaterialets ängsareal i förhållande till inägomark i procent och visualiserades i ett stapeldiagram.

Resultat

Studiens resultat är uppdelat och presenteras i fyra delar. I en källkritisk uppsats som denna kan inte de empiriska resultaten redovisas för sig utan medföljande diskussion. Till varje del presenteras därför först resultatet följt av en källkritisk diskussion.

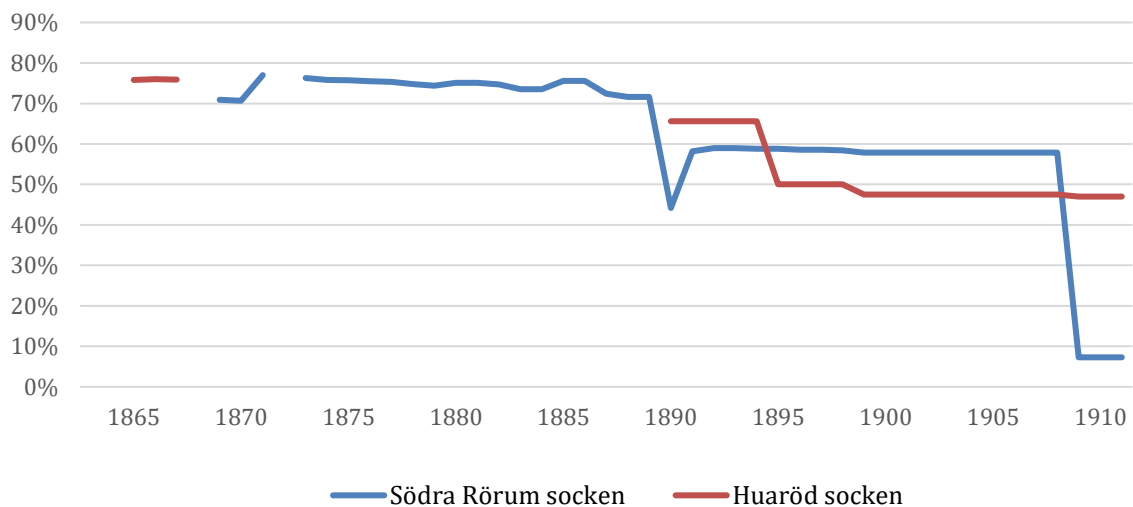
Den första delen rör jordbruksstatistiken för andel äng i förhållande till inägomark och hur detta förändras under perioden 1865–1911 för Huaröds och Södra Rörums socknar. Andra delen presenterar först ett sammanslaget resultat för det historiska kartmaterialet över 1700-, 1800- och 1900-talet för andelen äng i förhållande till inägomark. I tredje delen presenteras ängens andel av inägomark för en by i respektive socken. Resultatets tredje del redogör också för åkerns och ängens utbredning utifrån 1700, 1800 och 1900-talets kartmaterial. Till sist jämförs kartmaterialet med jordbruksstatistiken.

Resultat jordbruksstatistik 1865-1911

För de två valda socknarna uppvisas ett tydligt mönster nämligen en hög andel äng i förhållande till inägomark (Fig. 4). En trend som är tydligt i de båda socknarna är minskningen i absolut areal för ängen och en ökning av åkern under hela perioden. Åkerns ökning är dock inte lika omfattande som ängens minskning. Det som skiljer socknarna åt är tydligt vid statistikens slutskede. Södra Rörums sockens åkerareal ökar betydligt medan ängen på ett fåtal år minskar kraftigt. I Huaröds socken ökar åkern och ängen minskar i betydligt mindre omfattning.

I Anderssons (2017) uppsats behandlas jordbruksstatistiken häradsvis. I den här studien granskas materialet sockenvis genom studier av Huaröds och Södra Rörums socknar. Resultatet på häradsnivå visar en minskning av andelen äng i förhållande till åker vid år 1870 och tycks visa på felaktigheter i statistiken då samma minskning ses i samtliga härader (Andersson 2017). Detta mönster följer inte de utvalda socknarna. Minskning av andelen äng i förhållande till inägomarken sker istället vid år 1890 i Södra Rörums socken och något senare i Huaröds socken, vilket då inte tyder på något systematiskt fel i statistiken (Fig. 4).

Ängens andel av inägomark



Figur 4. Diagrammet visar hur andel äng i förhållande till inägomark förändrats under perioden 1865-1911 för Huaröds och Södra Rörums socknar (BiSOS N; SOS).

Södra Rörums socken

BiSOS-kurvan för Södra Rörum kan om vi bortser från den första delen 1865-1870 beskrivas som bestående av fyra delar (Fig. 4). Första delen mellan åren 1871-1890 visar en sakta nedåtgående trend. Under denna 20 års period sker nästintill årligen en förändring i statistiken av åker och ängsareal. Det sker en ringa ökning av den inrapporterade åkerarealen samtidigt som ängsarealerna minskar något.

Nästföljande del sker vid 1890 då diagrammet visar en skarp nedgång vilket beror på en kraftig ökning av inrapporterad åkerareal tillsammans med en minskning av ängsarealen. På ett år halveras ängsarealen och åkerarealen mer än fördubblas. Året därpå visar statistiken en minskning av inrapporterad åkerareal men en i princip oförändrad ängsareal. Den skarpa nedgången sker året efter att måttenheten byts från tunnland till hektar.

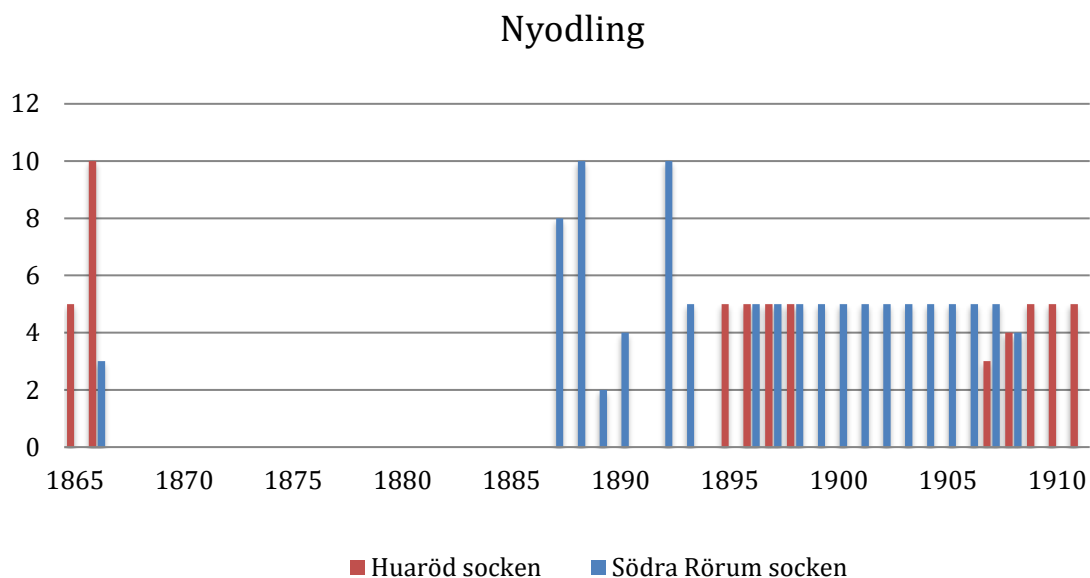
Den tredje delen i diagrammet består av en plan period, då åkerarealen ökar och ängen minskar något fram till 1908. I statistiken från år 1895 över Södra Rörum socken läses att uppgifter har använts från föregående år.

Sista delen består av en ytterst skarp nedgång vid år 1909 fram till statistikens slut år 1911. Denna skarpa nedgång beror på en kraftig minskning av andelen äng samtidigt som åkerarealen ökar. Vi kan konstatera att åkerarealen på endast ett år ökar kraftigt och att ängen nästan har försvunnit.

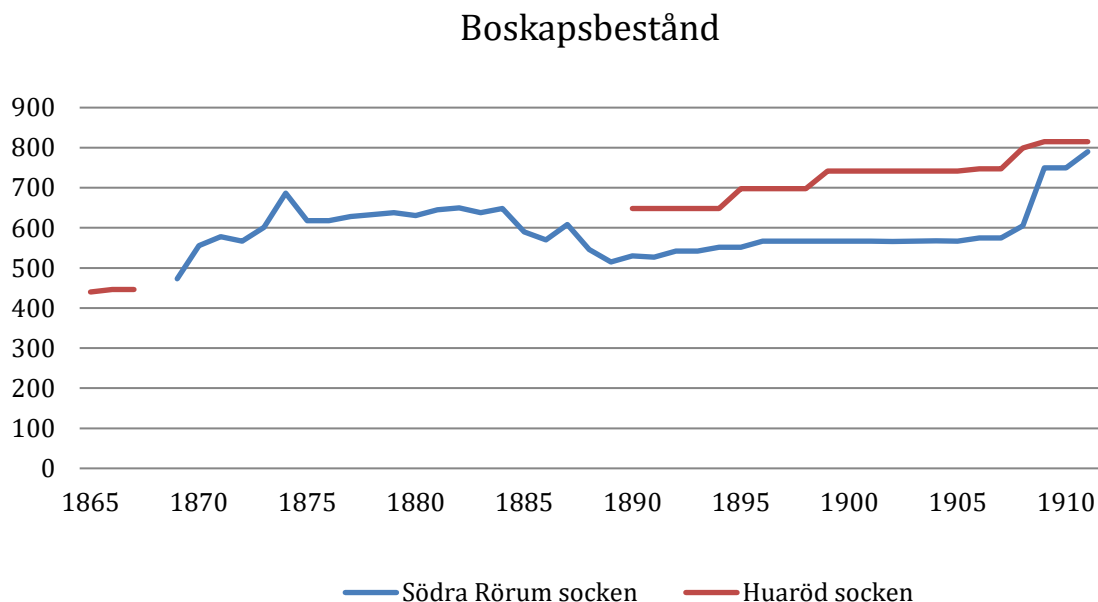
Huaröds socken

Andelen äng i förhållande till inägomark inleds med en plåtå 1865-1867 (Fig. 4). I protokollet över Hushållssällskapens jordbruksstatistik från år 1867 läses att en tredjedel av länets kommuner inte lämnat in uppgifter på grund av "ringa intresse" hos bönderna, vilket har lett till att föregående års uppgifter använts.

Efter 1867 redovisas statistik endast över Gärds härad och sockenstatistik uteblir fram till år 1890. Nästa del sker vid mitten av 1890-talet och visar en skarp nedgång vilket beror på att ängen minskar och åkerarealen ökar. Därefter följer en lång, något nedåtgående trend fram till 1911 då ängen minskar och åkern ökar.



Figur 5. Diagrammet visar inrapporterad hektar nyodling för Huaröds och Södra Rörums socknar under perioden 1865-1911 (BiSOS N; SOS).



Figur 6. Diagrammet visar det sammanlagda antalet inrapporterade kor, oxar, tjurar och hästar över tre år i Södra Rörums och Huaröds socknar under perioden 1865-1911 (BiSOS N; SOS).

Källkritisk diskussion jordbruksstatistik 1865-1911

De återkommande siffrorna

Tar vi en titt på statistiken kan vi notera att siffror återkommer år efter år under en längre tid i båda socknarna. Tabell 1 visar att samma hektar åkerareal och ängsareal inrapporterats konstant under åren 1899–1908 i Södra Rörums socken. Från år 1899-1907 har dessutom 5 ha nyodling årligen registrerats (Fig. 5). Enligt Wallin (2011) verkställs nyodling första året då mark som inte odlats tidigare odlas upp, men om marken odlas efterföljande år är det inte längre en nyodling. Vi kan alltså konstatera att åkermarken under samma period är oförändrad, vilket inte överensstämmer med nyodlingsstatistiken.

Tabell 1. Södra Rörums åker, äng och nyodling under perioden 1899-1908 (BiSOS N; SOS).

	Åker (ha)	Äng (ha)	Nyodling (ha)
1899	1049	760	5
1900	1049	760	5
1901	1049	760	5
1902	1049	760	5
1903	1049	760	5
1904	1049	760	5
1905	1049	760	5
1906	1049	760	5
1907	1049	760	5
1908	1049	760	4

Svensson (1965) bedömer uppgifterna om nyodling som mer tillförlitlig. Det verkar dock inte helt trovärdigt att fem hektar nyodlats år efter år i tio år (Tab. 1). Det är högst troligt att dessa återkommande siffror inte rör sig om nyodling utan snarare att samma siffror rapporteras in år efter år. Att ängen och åkern också förblir oförändrade stärker misstankarna om att samma uppgifter har använts. Det är uppenbart att statistiken är felaktig. Åkerarealen kan omöjligt vara konstant under samma period som nyodling sker. Det mest troliga är att samma hektar nyodling rapporterats och att den troligtvis endast stämmer vid det första inrapporteringstillfället. Antingen stämmer inte statistiken över åkerarealen eller så är statistiken över nyodlingen fel, men det mest sannolika är att det inte går att lita på varken åkerns storlek eller nyodling.

Samma tendens går att se även i Huaröds socken. I figur 5 visas statistik över nyodling där vi kan konstatera att det inrapporterades fem hektar nyodling år 1865, och det dubbla året därpå. Statistiken visar att densamma äng rapporterats in dessa år och att åkerarealen istället minskat. Denna nyodling borde alltså synas i statistiken och åkern borde därför öka i storlek, vilket inte sker. Åren 1895-1898 har det årligen rapporterats in fem hektar nyodling. Även i detta fall förblir åkern oförändrad under de 4 åren. Samma siffror åker och äng inrapporterats även år 1899–1908. Från år 1907–1911 har 22 hektar nyodling inrapporterats vilket inte överensstämmer med åkerarealens ökning (Fig. 5). Även i detta fall brister statistiken över nyodling och åkerarealens storlek.

Återkommande siffror-boskapsbestånd

Figur 6 visar antalet oxar, tjurar, kor och hästar över tre år i socknarna under perioden 1865-1911. Det är tydligt att Huaröds socken i princip hela perioden har mer boskap än Södra Rörums socken trots att socknen är mindre till ytan. Statiken över boskapsbeståndet uppvisar dock en del brister då samma djurantal förekommer under längre perioder för båda socknarna.

Exempelvis har exakt samma antal kor, hästar, oxar och tjurar rapporterats in från år 1899–1905 i Huaröds socken. Återkommande siffror över boskapsbeståndet förekommer i stor utsträckning även i Södra Rörums socken exempelvis år 1896-1901. Som tidigare nämnt sker en drastisk minskning av ängen och åkerarealen ökar från år 1907–1908 i Södra Rörums socken. Boskapsbeståndets statistik visar även här en markant skillnad från ett år till ett annat då boskapsbeståndet ökar markant. Det är mycket som tyder på att statistiken över åker, äng och boskapsbestånd uppvisar liknande brister, och under samma perioder.

Ytterligare problem med statistiken

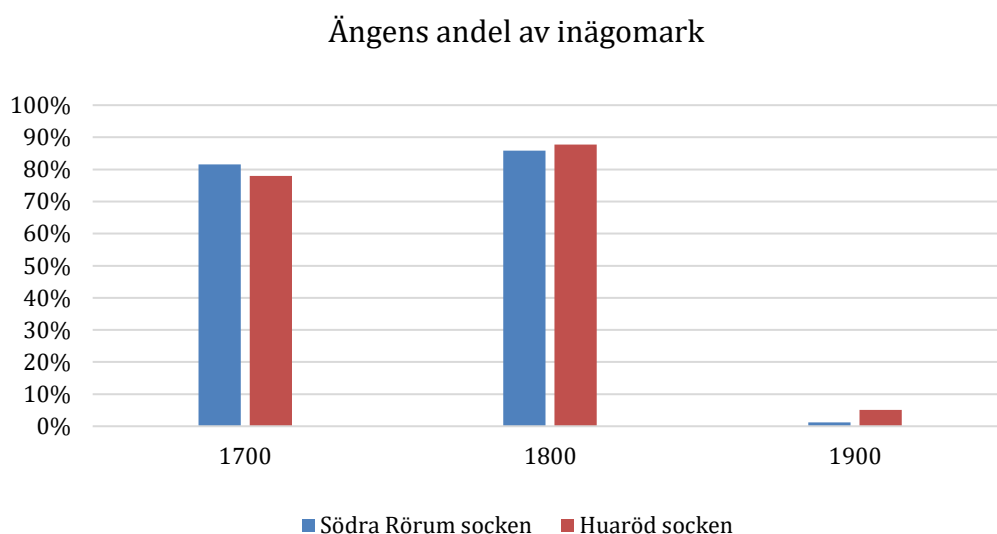
I Södra Rörums socken sker en kraftig minskning av äng och ökning av åkerareal år 1907-1908. Att en så stor förändring sker under ett år verkar inte rimligt. Tolkningen av den snabba nedgången av ängsareal och ökning av åker är att förändringen troligtvis pågått under en längre period än vad statistiken visar. Svensson (1965) menar att jordbruksstatistiken är ett material med många brister, men att tillförlitligheten ökar med tiden när insamlingsmetoderna förbättras. Utifrån vårt resultat motsätter vi oss Svenssons påstående då bristerna vad gäller nyodling, boskapsbestånd, samt ängens och åkers upprepade siffror inte enbart återfinns i den tidiga delen av statistiken, utan är genomgående. Något som även Wallins (2011) studie visade angående ängsvattnings i Skåne. Tvärt om Svenssons resultat så uppvisar statistiken över ängsvattningen en ökad felmarginal med tiden under perioden 1885–1908. Vi kan konstatera att materialet är oerhört komplext med inkonsekventa felaktigheter som inte systematiskt går att värja sig för.

Svensson (1965) skriver att Sverige hade en expansiv period under perioden 1870-1900 då stora arealer läggs under plog, vilket visar sig som störs i de områden som har förändrade insamlingsmetoder. De områden där insamlingsmetoder varit oförändrade visar inte samma expansion. Detta menar Svensson (1965) inte behöver ha någon statistisk förklaring utan helt enkelt speglar verkliga förhållanden, exempelvis intensifiering av jordbruket eller sämre möjlighet för naturlig expansion. För Huaröds socken som tillhör Kristianstad län har organisatoriska förändringar av insamlandet saknats före år 1900. Södra Rörums socken som tillhör Malmöhus län ska enstaka särskilda undersökningar förekommit. Vi har även i detta fall svårt att hålla med Svenssons resonemang då vi gång på gång fastslagit att statistiken i så många avseenden brister. Det är oerhört riskabelt att dra någon som helst slutsats om jordbrukets utveckling genom att enbart använda jordbruksstatistiken som källmaterial.

Statistiken är ofullständig i många avseenden vilket gör det svårt att bilda sig en uppfattning om ängens förändring i socknarna. Upprepade siffror i statistiken sker i hög grad i båda socknarna. Dessutom har statistik uteblivit under en längre period för Huaröds socken då statistiken endast redovisades häradsvis.

Resultat historiskt kartmaterial

Resultatet av Södra Rörums och Huaröds socknar (Fig. 7) visar att socknarna följer ett liknande mönster med hög andel äng i förhållande till inägomark på 1700- och 1800-tal men som sedan drastiskt sjunker fram till 1900-talet.



Figur 7. Stapeldiagrammet visar ängsareal i förhållande till inägomark för Huaröds och Södra Rörums socknar. Resultatet är baserat på ett sammanslaget värde av kartmaterial över utvalda byar i respektive socken från 1700-tal (en by i varje socken) 1800-tal (tre byar i varje socken) och 1900-tal (hela sockenytan).

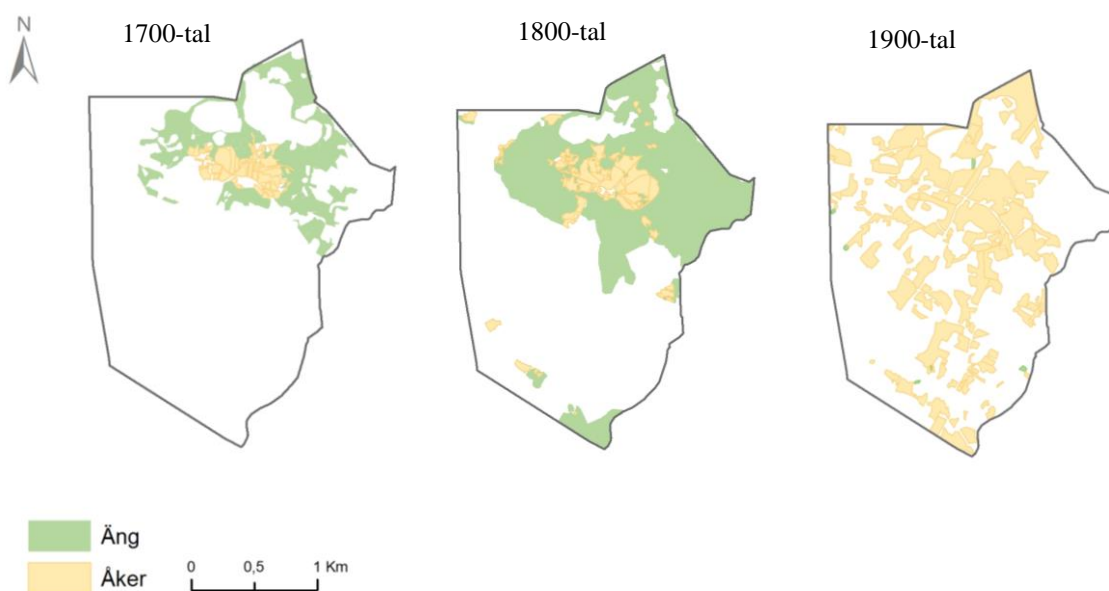
Kartmaterialet från 1700-talet består av endast en geometrisk karta i vardera socken då det inte fanns möjlighet att sammanställa flera byars åker och ängsinnehav. Resultatet visar 78% ängsareal i förhållande till inägomark i Huaröds socken och 81,6% i Södra Rörums socken. Vid 1800 uppvisar resultatet att en liten ökning av förhållandet mellan äng och inägomark. Södra Rörums socken visar 85,8% ängsareal i förhållande till inägomark och Huaröds socken 87,7% baserat på tre byars sammanlagda åker och ängsmarker. Det är i den häradsekonomiska kartan vi först kan känna igen delar av dagens landskap för både Södra Rörums och Huaröds socknar. Bondbyn är splittrad och husen ligger utspridda i landskapet. Fram till 1900-talet sker en kraftig minskning av andelen äng samtidigt som åkerarealen ökar. Beräkning av ängsareal i förhållande till inägomark för Södra Rörums socken visar 1,2 % och Huaröds socken 5,1%.

Fundersed Södra Rörums socken

Följer vi endast en by kan vi se detsamma tendenser som tidigare beskrivits. Ängens förhållande till inägomarken är högt under 1700-talet och ökar en aning fram till 1800-talet. Den stora skillnaden är dock att ängens storlek ökat markant. Fram till 1900-tal sker en annan utveckling och åkern expanderar medan ängen minskar kraftigt (Fig. 8).

Tabell 2. Funderseds åker och ängsareal

År	Åker (ha)	Äng (ha)	Äng i förhållande till inägomark. (%)
1722	15,2	67,3	81,6
1856	27,4	155,7	85
1910-15	143,6	0,6	0,4



Figur 8. Funderseds ängs- och åkerareal utifrån den geometriska avmätningen (1700), laga skifteskartan (1800) och den häradsekonomiska kartan (1900).

I norra delen av Södra Rörums socken ligger byn Fundersed (Fig. 2). För Fundersed upprättades en geometrisk karta med tillhörande beskrivning år 1722. Av kartan framgår det att fyra trelängade gårdar ligger samlade i en bykärna. Det fanns även flera husare eller torpare ute i periferin. Enligt kartan ligger byns ägor i norr och byns utmark beläget i söder och visar stenig mark med ljung. I den norra delen finns stora områden med mosse. I tabell 2 framgår det att Fundersed år 1722 hade 15,2 ha åker och 67,3 ha äng vilket visar 81,6% äng i förhållande till inägomark. Uppmätningen inför 1856 års laga skifte visar att allt skiftades och friköptes. De var endast två som fick stanna då resterande var tvungna att flytta från sina hus till anvisad mark. Av tabell 1 framgår det att åker och ängsarealen genomgick stora förändringar under 1700- och 1800-talet. På 1700-talet dominerades byn av utmark medan åkerinehavet var relativt litet. Trots nyodling visar 1800-talets

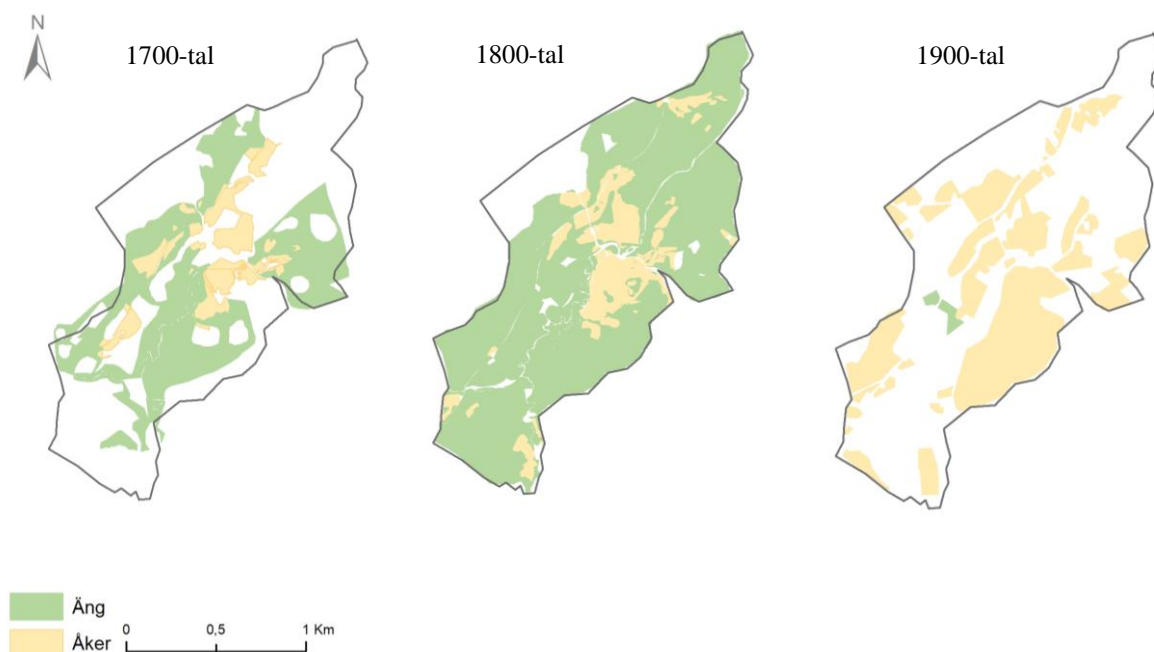
kartmaterial att åkern bara ökat med 12,2 ha. Åkern ligger i stort sett kvar likt 1700-talets kartbild men små åkerytor har tillkommit längre bort från bykärnan. Ängsarealen däremot har ökat mer än det dubbla. Ängens förhållande till inägomarken visar 85%. Utifrån kartmaterialet från år 1910-1915 står det klart att odlingsstrategin ändrats radikalt sedan 1700- och 1800-talet vilket indikeras av ängsmarkens kraftiga minskning. Ängens förhållande till inägomarken visar 0,4% vilket beror på expansion av åkerareal samt ängsarealens kraftiga minskning.

Gräsma Huaröds socken

Gräsma följer detsamma mönster som Fundersed med en relativt hög andel äng i förhållande till inägomark på 1700-talet. Fram till 1800-tal har förhållandet ökat en aning. Även här är den visar 1800-talets kartmaterial på en kraftig expansion av ängen. Fram till 1900-tal minskar ängen medan åkern expanderar (Fig. 9).

Tabell 3 Gräsma bys åker och ängsareal

År	Åker (ha)	Äng (ha)	Äng i förhållande till inägomark. (%)
1697	20,2	70,5	77,7
1830	24,9	163,6	86,8
1926-34	71	1,4	1,9



Figur 9. Funderseds ängs- och åkerareal utifrån den geometriska karta (1700), laga skifteskartan (1800) och den häradsökonomiska kartan (1900).

En tidig bild av förhållandet i Gräsma kan tecknas utifrån 1697 års geometriska karta med tillhörande protokoll. Bebyggelsen är samlad i en bystruktur och runt tomterna ligger åkermarken. Kartan visar 20,2 ha åker och 70,5 ha ängsmark. Sammantaget är det 77,7% ängsareal i förhållande till inägomark. I kartbilden kan det även noteras ett flertal områden som betecknats ”oroker” som tyder på uppodling (åker) på annars odlingsoduglig mark. Uppmätning av byn 1830 var i samband med laga skiftet. Från 1697 fram till skiftet har ängen även här fördubblats. Ett tydligt exempel på expansion av inägomarken är att de områden som betecknats som utmark samt de områden som betecknades ”oroker” i 1700-talskartan visar ängsmark i laga skifteskartan. Även åkern har expanderat men inte alls i samma utsträckning. Fram till 1900-talet följer Gräsma den samma utveckling som Fundersed. Åkermarken har expanderat i hela byn och ängsmarken har minskat kraftigt.

Källkritisk diskussion historiska kartor

Ett problem med materialet är att kartorna har tillkommit vid olika tidpunkter, med skiftande syften och med olika förutsättningar. I den geometriska kartan var inägomarkens åker och äng av störst betydelse vid skattläggningen (Tollin 1991). Syftet med det tidiga kartmaterialet på 1600-1700-talet var kronans önskade kontroll och därför är bebyggelsens placering och åkrarnas avgränsning noggrant inmätta. Andra företeelser återges inte lika detaljerat, exempelvis strandlinjer samt åarnas exakta form. Äng och åkerns karaktär var viktig och därför behandlades inägomarken med högre precision än den samfällda utmarken (Tollin & Karsvall 2010).

Det tidigaste kartmaterialet täcker inte in alla byar i socknen. Majoriteten innehöll även vinkelfel vilket gjorde det svårt att ge en heltäckande bild av socknen, dessutom var de svåra att rektifiera mot den moderna kartan. Kartor från 1680- och 1690-talen menar Cserhalmi (1997) är särskilt opålitliga. Den geometriska kartan över Gräsma från 1697 var svår att rektifiera och det digitaliserade resultatet visar att ängen hamnat utanför bygränsen vilket inte gick att undgå (Fig. 9). Kartmaterialet över Fundersed från år 1722 uppvisar inte fullt så allvarliga brister (Fig. 8).

Vid ett laga skifte kom lantmätaren istället att ägna sig åt jorddelningsfrågor då marken skulle fördelas och varje ägare få tilldelad mark med exakt samma brukningsvärde som innan. Lantmätarens detaljerade arealuppmätningar är utförda på plats och mätningarna är utförda med stor exakthet. Protokollet är mycket detaljerat och ängen klassificeras utifrån dess egenskaper som var av stor betydelse, exempelvis graden av fuktighet (Frisk 2000). Skifteskatan är den kartan som är svårast att hitta svaga länkar i. Mycket talar för att dem är lämpliga att ta fram den här typen av siffror, och de bedöms som användbara och trovärdiga i sammanhanget. Inrösningsjorden har valts att inte kategoriserats som äng utan enbart det som står under kategorin äng i protokollet. Hade vi valt att ta med inrösningsjorden hade resultatet visat en ännu större andel äng. Därför talar detta inte emot resultatet. Dem eventuella felaktigheter vi har gjort skulle snarare stödja resultatet ännu mer.

Den Häradsekonomiska kartan bygger på laga skifteskartan som har renritats och förminskats. I fält har sen området inventerats och det som förändras har korrigerats i kartan. Generellt är de mindre detaljerade och utan hägnader, vilket gör att de saknar viss information jämfört med bykartorna som de baseras på (Lennartsson & Westin 2019). Enligt Frisk (2000) är klassificeringen i 1900-talets kartmaterial inte lika omfattande vilket kan sättas i samband med ängens förändrade betydelse. Redan på 1920-talet var ängen inte lika betydelsefull rent ekonomiskt. Ängen förlorade sin status och vallodlingen kom att ta allt större plats i landskapet. Det bör dock ifrågasättas hur lantmätaren utgick vid gränsdragning av ägoslagen. I det dynamiska jordbruket är definitionen av ägoslagen inte alltid självklar. Det är möjligt att det finns fler av vad som kallas äng än vad som visas i kartbilden. Den risken föreligger för häradsekonomiska kartan, den är inte lika tänkbar för laga skifteskartan då vallodlingen inte kommit igång. Det som kan ha påverkat utfallet vid digitalisering av häradsekonomiska kartan är att områden kan ha misstagits för betesmark som kanske var äng. Dessa områden var små och därför svåra att tyda. Detta borde dock inte påverka resultatet då det inte rör sig om några stora arealer.

Vi kan konstatera att skifteskartan är trovärdig och uppvisar en hög andel äng i förhållande till inägomark under mitten av 1800-talet både på bynivå och det sammanslagna värdet av alla byarna i båda socknarna. En mindre osäkerhet däremot är förhållandet mellan äng och inägomark i häradsekonomiska kartan. Vi har redan nämnt att häradsekonomiska kartan tillkommit under en längre period och under en tid då vallodling blir allt vanligare och till stor del ersatte ängen. Det är svårt att veta hur det gått till vid valet av vad som ska klassas som äng och vad som ska klassas som åker (vallodling). Risken finns att områden symboliserats som åker (vall) men som egentligen besitter samma egenskaper som en äng. Med ett historiskt källmaterial är vi bundna till tolkning och måste vara kritiska till allt, därav är det svårt att dra hårda slutsatser utifrån det historiska kartmaterialet. För att idag kunna dra några som helst slutsatser om dåtidens markanvändning är vi bundna till att i så stor utsträckning som möjligt behandla det material som finns tillgängligt. Vi kan i detta fall konstatera att åkerarealen ökat och ängen minskat från skiftet men hur pass stor förändringen är får förbli osagt.

Resultat-jämförelse av BiSOS och historiskt kartmaterial

Tabell 4 visar en minskning av ängens förhållande till inägomarken utifrån laga skifteskartorna fram till jordbruksstatistiken 1866 i Huaröds och Södra Rörums socknar. År 1866 finns registrerad statistik för första gången för båda socknarna. Huaröds socken har en högre andel äng än Södra Rörums socken både baserat på kartmaterialet och jordbruksstatistiken från 1866.

Jordbruksstatistiken från 1910 visar att socknarna skiljer sig åt betydligt mer. Huaröds socken visar 47% och Södra Rörums socken 7,3% andel äng i förhållande till inägomark. Vi kan i tabell 4 skåda att Södra Rörums sockens jordbruksstatistik från år 1910 och häradskartan från samma år visar helt olika uppgifter. Vi har tidigare nämnt att

jordbruksstatistiken bygger på uppskattningar och kartorna bygger på inmätningar. Jordbruksstatistiken från år 1910 i Huaröd socken visar 47% äng i förhållande till inägomark medan kartmaterialet från år 1926-34 istället visar 5,1 %.

Tabell 4. Tabellen visar ängens förhållande till inägomarken utifrån jordbruksstatistik 1866 och 1910 samt det historiska kartmaterialet (laga skiftes karta samt häradsekonomiska kartan).

Ängsareal i förhållande till inägomark	Kartor (Laga skifte)	BiSOS 1866	BiSOS 1910	Kartor Häradskartan 1910-1915 samt 1926-1934
Huaröd socken	87,7%	76%	47%	5,1% (1926-34)
Södra Rörum socken	85,8%	71%	7,3%	1,2% (1910-15)

Källkritisk jämförelse av BiSOS och historiskt kartmaterial

Det är lockande att påstå att ängens förhållande till inägomarken minskar från laga skiftet fram till 1866 års jordbruksstatistik. Men med all den omfattande kritik vi tidigare riktat mot jordbruksstatistiken är just denna typ av slutsats inte korrekt. Tidigare fastslog vi att Huaröds socken år 1866 visade på nyodling samtidigt som åkerarealen var oförändrad vilket indikerar att siffrorna inte är korrekta. Detta betyder att vi enbart bör använda laga skifteskartan som källmaterial. I detta fall visar kartorna på hög andel äng i förhållande till inägomark för båda socknarna.

Jordbruksstatistiken över Huaröds socken uppvisade stora brister mot slutet av perioden då samma ängs och åkerareal rapporteras in år efter år. Mot slutet av perioden stämmer inte nyodlingsstatistiken överens med den inrapporterade åkerarealen vilket indikerar att statistiken är felaktig, vilket gör det svårt att tro på 1910 års statistik. Det är därför problematiskt att som Håkansson (2020) göra ett nedslag i jordbruksstatistiken då studien gång på gång visat att jordbruksstatistiken överlag saknar trovärdighet. Att förlita sig på Svenssons (1965) åsikt att statistiken förbättras med tiden är i detta fall en felaktig slutsats.

Södra Rörums sockens jordbruksstatistik från år 1910 och häradskartan från samma år visar olika uppgifter. Häradskartan visar betydligt mindre äng än vad jordbruksstatistiken visar. Som tidigare nämnt är det svårt att förlita sig på jordbruksstatistiken och stirra sig blind på ett årtal. Dock ska inte heller häradskartan ses som en verklighetsbeskrivning. 1900-talets kartmaterial har en mer sparsam klassificering och ängen hade i stort sett förlorat sin betydelse och därför fanns det inget intresse att upprätthålla en lika noggrann klassificering.

Genom att bara studera jordbruksstatistiken har vi svårt att veta hur mycket ängen minskar, men framförallt när den minskar. De två kartnedslagen däremot kan vi vara säkra på att där emellan har det skett en minskning, men vi kan inte vara säkra på när. Det

är frestande att utgå från lagaskiftes kartan och använda jordbruksstatistiken för att se när i tid ängen försvann och sluta i häradsekonomiska kartan. Men detta är omöjligt om vi vill bibehålla trovärdigheten. Vi kan egentligen enbart konstatera att mellan de här tidsnedslagen sker det en minskning, men att fästa den i en tid och i en takt är problematiskt.

Diskussion

Det har visat sig vara svårt att utifrån hushållningssällskapens jordbruksstatistik dra långtgående slutsatser om ängens förändring i Södra Rörums och Huaröds socknar. Statistiken är minst sagt komplex och att förklara ängens förändring under perioden 1865-1911 låter sig inte göras då den är missvisande och problematisk. Enligt Jörn Svensson blir jordbruksstatistiken mer tillförlitlig med tiden och förbättras succesivt när insamlingsmetoderna förbättras. Åkerarealen skulle vara underskattad från den tidigaste delen av statistiken vilket grundas på de bristfälliga insamlingsmetoder som använts (Svensson 1965). Tvärt om Svenssons resultat så uppvisar Wallins studie angående ängsvattningsstatistik en ökad felmarginal med tiden under perioden 1885-1908 (Wallin 2011). Ovan förda resonemang angående ängens förhållande till inägomarken visar att statistiken brister under hela perioden. De inrapporterade återkommande siffrorna över boskapsbestånd, nyodling, åker och ängsareal har gjorde det svårt för oss att dra några som helst slutsatser om förhållandet i Huaröds och Södra Rörums socknar under perioden 1865-1911.

Tollin (1991) menar att generell information är information som återkommer i flera kartor oberoende av plats, vilket också lämpar sig bra för jämförande studier (Tollin 1991). I studien har vi gjort det möjligt att följa bestämda byar under bestämda perioder. Det blir en bild som skapas fragmentariskt, men de kvantitativa förändringarna belyses dock med stor exakthet (Svensson 1965). De tre olika kartorna som används i denna studie är inte jämförbara, och i detta sammanhang är de inte lika tillförlitliga på grund av deras olika syften. Det vi dock kan konstatera är att ängen har minskat sin betydelse från 1800 fram till 1900-talet. Trots den stora tillförlitligheten i både lantmäteriakterna samt det ekonomiska kartverket finns ingen möjlighet att visa långa tidsserier vilket jordbruksstatistiken uppvisar (Svensson 1965). Den mängd information som jordbruksstatistiken uppvisar och under en så lång period lockar såklart till användning. Men vi kan nu konstatera att återigen visar sig materialet vara otillförlitligt. Vi upplever en fara med att använda BiSOS och att framförallt se det som en verklighetsbeskrivning. Hushållningssällskapens jordbruksstatistik bör inte användas, åtminstone inte utan att den granskas kritiskt och i detalj. Även då är det svårt att dra slutsatser. Vi frestas att rekommendera att SCB förser statistiken med någon typ av varning.

Vad kan vi säga om Södra Rörums och Huaröds socknar?

I Södra Rörums och Huaröds socknar kan vi berätta en historia utifrån de historiska lantmäterikartorna. I slutet av 1600-talet och början av 1700-talet finns endast några få geometriska karor över utvalda byar i socknarna. Kartorna visar att byarnas arealer var vidsträckta men bestod till stor del av utmarker vilket var typiskt för skogsbygden (Bohman 2010). Av kartorna framgår att byns inägor var samlade runt bykärnan och bestod av åker och äng. Åkerns andel var förhållandevis liten men ängsandelen stor. Från vikingatiden till genomförandet av skiftet var allt samlat i en byorganisation och marken indelad i inägor och utmark (Emanuelsson 2002). De utvalda byarna i socknarna

genomförde laga skifte någon gång mellan 1829–1856 och vi kan tydligt se att stora förändringar skett sedan den geometriska avmätningen fram till skiftet. Åkerns andel förblev relativt oförändrad medan ängsarealen ökat med över 100 procentenheter.

De stora förändringarna lät emellertid vänta på sig till efter skiftenas genomförande. Enligt Bohman (2010) saknades stimulans för genomförande av ett effektivt skifte på utmarken i skogsbygden fram till laga skifte. När gårdar flyttade ut tvingades den tidigare obrukade, sämre marken tas i bruk. Anledningen till att marken inte brukats tidigare var p.g.a. att de var kuperade, steniga och krävde hårt arbete för att kunna nyttjas, vilket kan vara en bidragande faktor till förskjutningen av nyodling och ängens kvardröjande (Bohman 2010). I laga skiftesprotokollen över de valda byarna läses att ett flertal bönder beordrades flytta till anvisad mark i både Södra Rörums och Huaröds socknar. De utflyttade gårdarna låg långt ifrån de centrala åkermarkerna och var kanske helt omgivna av slätterängar eller betesmark som nu måste nyodlas. Det skedde stora förändringar inom jordbruket under 1800-talet när folkmängden ökade och uppodlingen eskalerade. Skiftet uppmuntrade till nyodling och i första hand var det ängen som uppodlades men även utmarken (Emanuelsson 2002).

Det är först i häradskartan vi känner igen dagens landskap med gårdarna utspridda i landskapet, minskade arealer ängsmark som ersatts med åker. Tack vare häradskartan kan vi slå fast att Huaröds och Södra Rörums socknar tillskapats en karaktär av dagens moderna landskapsbild mellan laga skifte från mitten av 1800-talet till häradskartan från 1900-talets början. Särskilt i avseende av ängens försvinnande. Innan laga skifte på 1800-talet hade byar med lokala traditioner av bruknings sätt anpassat sitt jordbruk efter de lokala markernas naturliga förutsättningar. Förändringarna som skett efter laga skifte som kan skönjas i häradsekonomska kartan är produkten av den intensifieringsprocess vi kallar för den agrara revolutionen vilket bland annat innebar avsevärt större skördar och förbättrad djurhållning. Jordbruksteknik och metoder som tidigare var lokalt förankrade med stor variation mellan platser i Sverige blev i och med jordbrukets intensifiering mer geografiskt homogent (Jansson 2007).

I skogsbygden fick vallodling bättre genomslag där produktionen var mer inriktad mot djurhållning (Bohman 2010). Vi kan tydligt se i häradskartan att åkerarealen ökat avsevärt och ängen minskat drastiskt efter laga skifte. Det är svårt att föreställa sig att åkern enbart var till för spannmål och andra grödor. Troligen visar den stora åkerarealen att växelbruk med vallodlingen fått ett större fäste. Sammanfattningsvis kan vi konstatera att Huaröds och Södra Rörums socknar har följt den generella utvecklingen i Sverige då ängen förlorat sin betydelse när växelbruk med vall infördes, vilket innebar att allt mer foder producerades på åkern.

Referenser

- Andersson, J (2017). Den skånska ängsarealens förändring under perioden 1865-1920. En häradsvis undersökning med utgångspunkt i jordbruksstatistiken. Kandidatuppsats, Högskolan Kristianstad.
<http://www.divaportal.org/smash/get/diva2:1165861/FULLTEXT01.pdf> [20-10-22]
- Bohman, M (2010). Bonden, bygden och bördigheten. Produktionsmönster och utvecklingsvägar under jordbruksomvandlingen i Skåne ca 1700–1870. Diss. Umeå: Umeå universitet. FULLTEXT01.pdf (diva-portal.org) [20-12-22]
- BiSOS (Bidrag till Sveriges officiella statistik) Serie N: Jordbruk och boskapsskötsel 1865-1911. <https://www.scb.se/hitta-statistik/aldre-statistik/innehall/bidrag-till-sveriges-officiella-statistik/jordbruk-och-boskapsskotsel-1865-1911-bisos-p/> [20-10-19]
- Cserhalmi, N (1997). *Fårad mark: handbok för tolkning av historiska kartor och landskap*. Stockholm: Sveriges hembygdsförbund.
- Dahl, S (1942). *Torna och Bara: studier i Skånes bebyggelse- och näringsgeografi före 1860*. Diss. Lund univ.
- Emanuelsson, U (2002). *Det skånska kulturlandskapet*. 2. uppl. Lund: Naturskyddsföreningen i Skåne.
- Frisk, M (2000). *Historiska kartor: begrepps- och informationsanalys inför en anpassning till GIS*. Stockholm: Riksantikvarieämbetet. <https://www.diva-portal.org/smash/get/diva2:1292755/FULLTEXT01.pdf> [20-11-19]
- Gadd, C-J (2009). *Agrar revolution under två sekel*. 1. uppl. Stockholm: SNS förlag.
- Gadd, C-J & Jorner, U (red.) (2000). *Svensk jordbruksstatistik 200 år*. Örebro: Statistiska centralbyrån (SCB).
- Håkansson, M (2020). *Ängsarealens förändring i norra Skåne med nedslag i årtalet 1910. En studie av ängens utveckling på sockennivå*. Kandidatuppsats. Högskolan Kristianstad. internet:<https://www.diva-portal.org/smash/get/diva2:1441716/FULLTEXT01.pdf> [20-10-19]
- Hallberg, G (red.) (2000). *Skånes ortnamn Serie A Bebyggelsenamn, D. 4 Frosta härad*. Lund: Gleerupska universitetsbokhandeln.
- Institutet för folk och språkminnen (ISOF) (2020). *Ortnamnsregistret*. Ortnamnsregistret - Institutet för språk och folkminnen (isof.se) [2020 -12-22]
- Jansson, U (1993). *Ekonomiska kartor 1800-1934: en studie av småskaliga kartor med information om markanvändning*. Stockholm: Riksantikvarieämbetet.
- Jansson, U (red.) (2007). *Kartlagt land: kartan som källa till de areella näringarnas geografi och historia*. Stockholm: Kungl. Skogs- och lantbruksakademien. Kartlagt

land: kartan som källa till de areella näringarnas geografi och historia (diva-portal.org) [20-11-12]

Jonsson, Ö (1997). *Skiftesreformer i Sverige - stor-, en- och laga skifte*. Umeå: Institutionen för skogskötsel, Institutionen för skoglig vegetationsekologi.

Lennartsson, T. & Westin, A. (2019). *Ängar och slätter – historia, ekologi, natur- och kulturmiljövård*. Stockholm: Riksantikvarieämbetet.

Länsstyrelsen Skåne (2020a). *Naturreservatet Hjällen*. <https://www.lansstyrelsen.se/skane/besoksmal/naturreservat/horby/hjallen.html> [2020-12-13]

Länsstyrelsen Skåne (2020b). *Åbjär naturreservat*. <https://www.lansstyrelsen.se/skane/besoksmal/naturreservat/kristianstad/abjar.html> [2020-12-13]

Magnusson, L (1996). *Sveriges ekonomiska historia*. Stockholm: Tiden/Athena.

Medin, K (1999). Statistiska Centralbyrån tar över: Allmän jordbruksstatistik 1865-1920. http://share.scb.se/ov9993/data/publikationer/statistik/jo/jo1901/2003m00/j72%C3%B6p9901_05.pdf [20-12-22]

Myrdal, J & Gadd, C-J (red.) (2000). *Det svenska jordbrukets historia Bd 3 Den agrara revolutionen: 1700–1870*. Stockholm: Natur och kultur/LT i samarbete med Nordiska museet och Stift. Lagersberg.

Reiter, O (2007). *Det skånska landsbygdsprogrammet – ett utvecklingsprogram med landskapsperspektiv*. Malmö: Länsstyrelsen i Skåne län. <https://www.lansstyrelsen.se/download/18.2e0f9f621636c8440272691a/1528230362341/Det%20sk%C3%A5nska%20landsbygdsprogrammet.pdf> [20-12-22]

Riksantikvarieämbetet (1996). *Odlingslandskapet - en lång markanvändnings historia*. <http://kulturarvsdata.se/raa/samla/html/9408> [20-12-02]

Sandgren, U (2017). *Lantmäteriet: en modern myndighet med anor*. Gävle: Lantmäteriet. [lm.en-modern-myndighet-med-anor_.pdf](#) (lantmateriet.se) [lm.en-modern-myndighet-med-anor_.pdf](#) (lantmateriet.se) [20-11-22]

Schön, L (2017). *En modern svensk ekonomisk historia: tillväxt och omvandling under två sekel*. Lund: Studentlitteratur.

Svensson, J (1965). *Jordbruk och depression 1870 – 1900. En kritik av statistikens utvecklingsbild*. Diss. Lund univ.

Tollin, C & Karsvall, O. (2010). *Sveriges äldre geometriska kartor: Ett världsarv görs tillgängligt*. BHT60_2010_94-103.pdf (bebyggelsehistoria.org) [2020-12-22]

Tollin, C (2005). *Ättebackar och ödegården de äldre lantmäterikartorna i kulturmiljövården*. Enskede: TPB. Ättebackar och ödegården : de äldre

lantmäterikartorna i kulturmiljövärderna. <http://diva-portal.org/smash/get/diva2:1288557/FULLTEXT01.pdf> [20-12-01]

Wastenson, L, Sporrang, U & Wennström, H-F. (red.) (1990). *Sveriges nationalatlas Sveriges kartor*. Stockholm: Sveriges nationalatlas (SNA)

Wallin, N. (2011). "Vatten gifver gräs" – ängsvattning i Sverige och i synnerhet i Malmöhus län. Kandidatuppsats, Sektionen lärande och miljö. Kristianstad. <https://www.diva-portal.org/smash/get/diva2:742625/FULLTEXT01.pdf> [20-12-01]

Fundersed, Geometrisk avmätning (1722) Lantmäteristyrelsen arkiv, Malmöhus län, Södra Rörum socken, aktbeteckning: L200-6:1

GSD-Fastighetskartan markdata vektor © Lantmäteriet.

Gräsma, Geometrisk avmätning (1697) Lantmäteristyrelsen arkiv, Kristianstad län, Huaröd socken, aktbeteckning: K47-8:1

Gräsma, Laga skifte (1830) Lantmäteristyrelsen arkiv, Kristianstad län, Huaröd socken, aktbeteckning: K47-8:2

Mannarp, Laga skifte (1829) Lantmäteristyrelsen arkiv, Malmöhus län, Södra Rörum socken, aktbeteckning: L200-11:3

Ekastorp, Laga skifte (1830) Lantmäteristyrelsen arkiv, Malmöhus län, Södra Rörum socken, aktbeteckning: L200-4:2

Fundersed, Laga skifte (1856) Lantmäteristyrelsen arkiv, Malmöhus län, Södra Rörum socken, aktbeteckning: L200-6:2

Höghult, Laga skifte (1849) Lantmäteristyrelsen arkiv, Kristianstad län, Huaröd socken, aktbeteckning: 11-HUA-41

Eket, Laga skifte (1842) Lantmäteristyrelsen arkiv, Kristianstad län, Huaröd socken, aktbeteckning: 11-HUA-35

Häradsekonomiska kartan: Hörröd – Långaröd 1926 – 1934. Aktbeteckning: J112-3-75

Häradsekonomiska kartan: Maltesholm. Aktbeteckning: J112-3-72: 1926–34

Häradsekonomiska kartor för Södra Rörum, Lantmäteristyrelsen arkiv

Häradsekonomiska kartan: Södra Rörum. Aktbeteckning: J112-1-21: 1910–1915

Häradsekonomiska kartan: Hörby: Aktbeteckning: J112-1-29: 1910–1915

Häradsekonomiska kartan: Linderöd. Aktbeteckning: J112-1-22: 1910–15