

Spindlar på och i hus

LARS J. JONSSON

Om man en morgon i augusti eller september, medan daggen ännu ligger kvar, tittar på väggar och tak på ett hus, inser man hur många spindlar som faktiskt har sitt hem där man själv har sitt hem. På taket, eller längs med och på ytterväggarna ser man ofta mer än 100 spindelnät. Antalet minskar under vintern, när det är svårt att få tag på föda för spindlarna, för att sedan öka igen under sommaren. Även inomhus hittar man ofta spindlar. I källare och andra utrymmen, särskilt om de har en viss luftfuktighet, kan många arter påträffas. Arter som lever där människor bor kallas synantropa.

Hjulspindlar

Lättast att hitta på utsidan är nät gjorda av hjulspindlar, familjen Araneidae. På ett enda radhus har jag på sensommaren kunnat räkna ihop 380 hjulnät, vart och ett med sin ägare. De vanligaste hjulspindlarna på hus är sektorspindlarna, släktet *Zygiella*, och skuggspindeln *Nuctenea umbratica* (tidigare *Araneus umbraticus* och *A. sexpunctatus*). Någon gång hittar man också en korsspindel (*Araneus diadematus*) som gjort ett nät mot en vägg, men korsspindeln hör snarare till trädgårdens spindelfauna. Den breda, platta, dryga centimeterlånga och nästan helt svarta skuggspindeln är lätt att känna igen. Att den är väl anpassad för att kunna pressa in sig under bark är uppenbart. Den är idag vanligare i springor högt upp på hus än på gamla grova träd. I augusti och september

brukar det finnas gott om ungar under tegelpannor och i springor. På högsommaren hittar man vuxna skuggspindlar. De mindre hanarna brukar i sin jakt på honor ofta komma inomhus. Då kan man se honornas stora nät högt upp på husen. Nätets "centrum" sitter förskjutet mot spindelns gömställe. Endast under nattens mörkaste timmar brukar skuggspindeln komma ut för att tillverka ett nät.

Sektorspindlarna gör som vuxna nät som är lätt att känna igen. Deras nät saknar en "tårtbit" (Fig. 1). Juvenila sektorspindlar gör nät utan någon fri sektor. Mitt i denna sektor finns en tråd. Följer man tråden hittar man sektorspindelns gömställe, ett litet böjt rör som den spunnit och som är öppet i båda ändarna. Där sitter spindeln med ett par ben mot tråden så att den kan känna om något fastnar i nätet. I Sverige har vi tre arter av sektorspindlar. Alla tre kan man finna på hus. De har alla på bakkroppen en teckning som liknar en sköld. Arterna är lätta att skilja från varandra på honornas könsorgan (epigyn - syns framtill på bakkroppens undersida) och hanarnas pedipalper (sitter framtill på kroppen och ser ut som boxhandskar) (Fig. 2). Den största (honor 5-7 mm långa - kroppslängd exklusive ben) är bredsektorspindeln (*Zygiella x-notata*) som också har den bredaste sektorn, omkring 60°, i sitt nät. Nästan lika stor är smalsektorspindeln (*Z. atrica*) som har en betydligt smalare sektor, ca 30°, i sitt nät. Den senare har vanligtvis

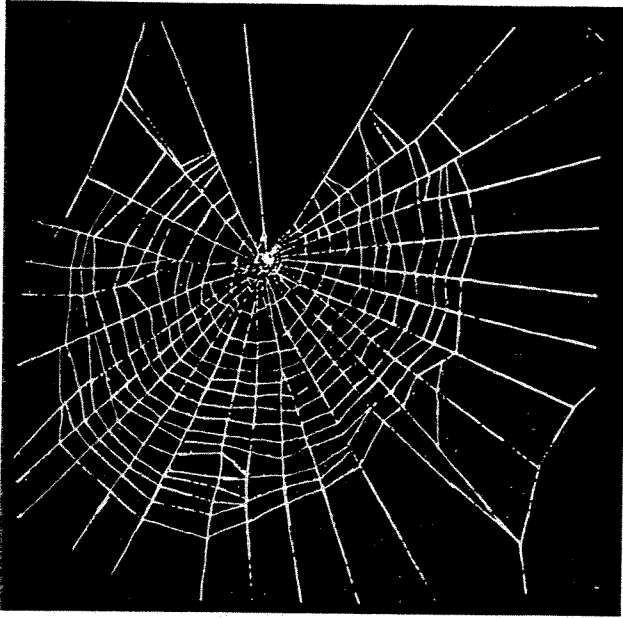


Fig. 1. Nätet av bredsektorspindeln (*Zygiella x-notata*) (efter Nielsen).

roströda teckningar på bakkroppen. Dessa saknar övriga sektorspindlar. Minst (3-5 mm) är tallsektorspindeln (*Z. stroemi*) som gör ett betydligt mindre nät än de två andra arterna (diameter 0,5-1 dm, de övrigas åtminstone 2 dm). Bred- och smalsektorspindlarna är vuxna från sensommaren och en bit in på hösten. Vissa vintrar kan man finna vuxna honor av bredsektorspindeln in i december. Tallsektorspindeln blir däremot vuxen redan på försommaren. Bredsektorspindeln hittar man i Sverige enbart på bebodda hus. Den bygger ofta sitt nät från det ena övre hörnet av ett fönster. Arten påträffas nästan alltid på uppvärmda hus. Den mycket varma sommaren 1992 hittade jag den emellertid några gånger på uthus och vid ett tillfälle i en telefonkiosk. Dess utbredning i Sverige är dåligt känd. På senare år har jag funnit den i städer och samhällen i Skåne, Blekinge, Småland och i södra Halland (Fig. 3). Förgäves har jag letat efter den längre norrut i Linköping, Norrköping, Visby, Nyköping,

Stockholm och Göteborg. Smalsektorspindeln är vanlig i trädgårdar och även på många ställen långt från bebyggelse, såsom på enbuskar och vägräcken. Den är inte funnen på bebodda hus om bredsektorspindeln finns i området. I Lund finns normalt bredsektorspindeln i springor på husen och smalsektorspindeln på bl. a. buskar och trädgårdsmöbler. Smalsektorspindeln är vanlig från Skåne till åtminstone Uppland. Troligtvis finns den en bit norrut längs norrlandskusten. Tallsektorspindeln är funnen i hela Sverige. I södra Skåne har jag endast funnit den på ett ställe, vid Krankesjön. I Småland och norrut är den vanlig. Den lever på träd med stora sprickor i barken, som tall. På gamla tallar nära sjöar finns ofta tjugotals med nät. Den bygger också ofta sitt nät på uthus och stugor. Nätet, som sitter tätt mot underlaget, är svårt att se utom i motljus. Det finns nog inte många lador från Småland till Norrbotten som saknar tallsektorspindelns nät.

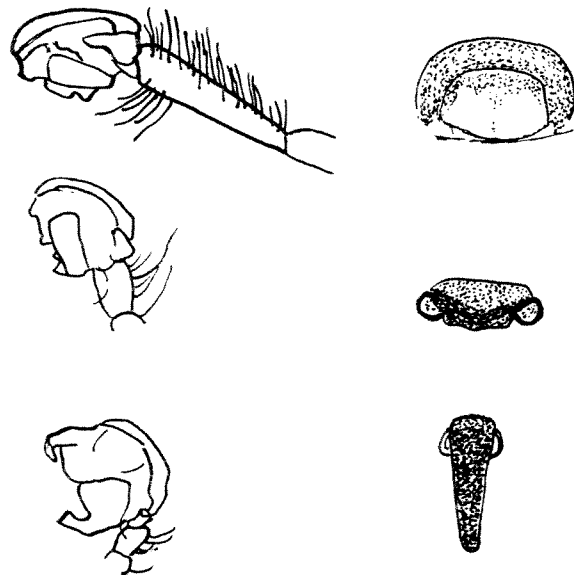


Fig. 2. Pedipalper (vänster) och epigyn (höger) hos våra tre arter sektorspindlar, uppifrån och ner: *Zygiella atrica*, *Z. x-notata*, *Z. stroemi*.

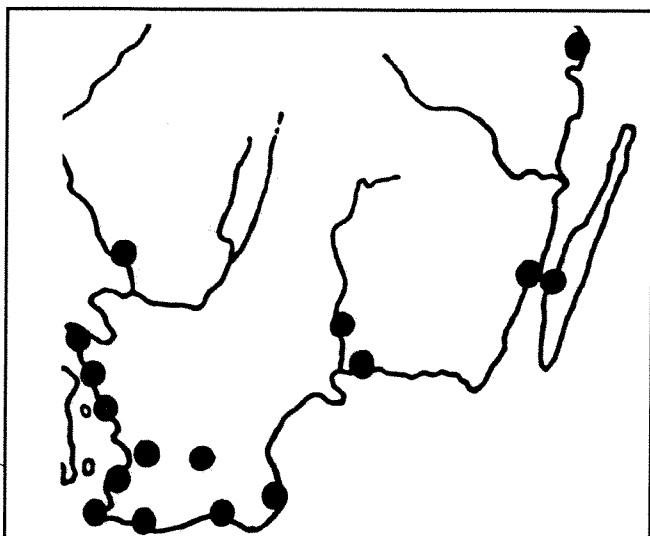


Fig. 3. De hittills kända fyndplatserna för bredsektorspindelns (*Zygiella x-notata*) i Sverige.

I mörka och fuktiga källare i södra och mellersta Sverige påträffar man ibland den 10-17 mm långa källarspindelns (*Meta menardi*) eller dess ek-ollonstora vita äggkokonger som hänger ned från taken i trådar. Den finns också i grottor, även i minimala grottor, som är för små för människor, och i gruvor. I Småland och Östergötland har jag även sett den i jordkällare. Folk som varit nere i underjordiska kloaksystem brukar tala om stora spindlar med äggkokonger, säkerligen är det källarspindelns. Alla som varit och besökt Lummelundagrottorna har nog sett källarspindelns.

Mörkrumsspindlar

I Sverige finns tre arter av släktet *Amaurobius*, mörkrumsspindlar. Mörkrumsspindelns nät med krustrådar är typiska (Fig. 4). Vanligast är fönsterspindelns (*A. fenestralis*) som är känd norrut till Hälsingland. Den är mycket vanlig under bark på gamla träd och i stenmurar som åtminstone är något skuggade, men finns

också bland gamla löv och mossa på marken. I de centrala delarna av Lund och Malmö är den närliggande västfönsterspindelns (*A. similis*) vanlig på gamla tegelväggar med sprickor i murbruket. Förutom från Skåne är den bara känd från Visby (Tullgren 1942 och pers. obs.). Hanar av dessa arter påträffas under vinterhalvåret. De kommer då ibland inomhus. Den tredje och största arten i släktet, källarfönsterspindelns (*A. ferox*), är funnen i några fuktiga källare i Lund (pers. obs., Wetter 1874) och i Vitemölla (S. Almquist, pers. medd.), och i växthusen i de botaniska trädgårdarna i Lund (pers. obs.) och Göteborg (Alroth pers. medd.). Den har tyvärr försvunnit från ett par kända källare, då de numera tyvärr gjorts torrare. Arten betraktas

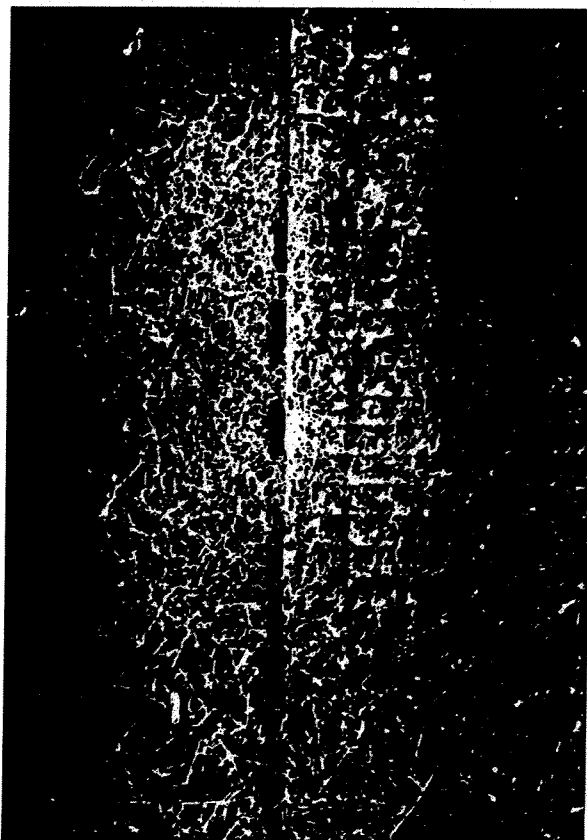


Fig. 4. Nät av fönsterspindel (*Amaurobius fenestralis*) (efter Nielsen).

som sårbar i rödlistan över evertebrater (Ehnström et al. 1993). Vår synantropa fauna behöver fuktiga källare.

Husspindlar

De långbenta spindlarna av släktet *Tegenaria* brukar på svenska kallas husspindlar. Av släktet finns i Sverige tre arter, större husspindel (*T. atrica*) (Fig. 5), vanlig husspindel (*T. domestica*) och laduhusspindel (*T. ferruginea*). Alla tre är gynnade av mänsklig verksamhet. Deras trattformade nät är de nät som städats bort i hemmen sedan århundraden. Den vanligaste arten i gamla hus är *T. domestica*. I moderna hus saknas den oftast. Torrare luft och centralvärme har missgynnat den. Den vanliga husspindeln påträffas inte utomhus och är säkerligen införd. Längs ytterväggar, åtminstone i Skåne, finner man ofta den större husspindeln. Honorna är 10-16 mm, hanarna något mindre. Även av större husspindel är det oftast hanarna man träffar på inomhus, där de i jakt på vatten kanske hamnar i badkaret eller handfatet. Den lever dessutom ofta långt från hus, i stenhögar, i nischer i bergväggar, i stenbrott, o. dyl. På sådana ställen har jag förutom i Skåne (Dalby, Ven, Brantevik) funnit den på Öland (Byrum), i Småland (Älmhult) och i Uppland (Solna). Särskilt vanlig verkar den att vara nära kusten. Den är i södra Skåne inte ovanlig i garage och liknande lokaler. Laduhusspindeln är i Skåne vanlig på och i lador och andra uthus. Den kan också påträffas i fågelholkar och i ihåliga träd. Det senare säkerligen dess ursprungliga miljö. Dess utbredning är dåligt känd, förutom från Skåne är den endast rapporterad från Blekinge (Johansson 1938) och Uppland (Tullgren 1949). Förutom våra husspindlar har vi ännu en art av trattspindel

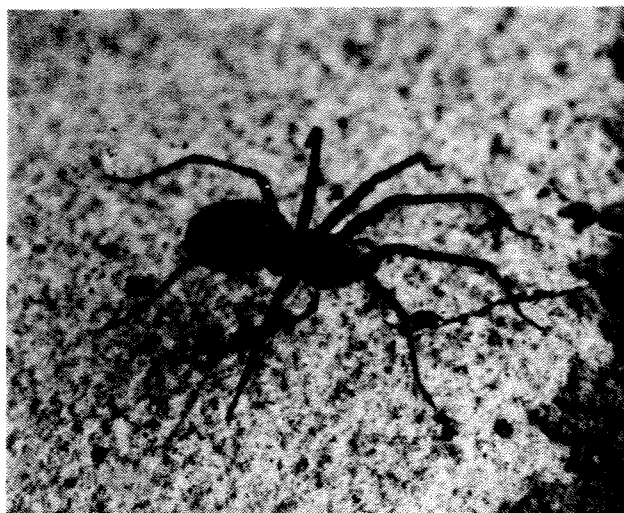


Fig. 5. Större husspindel (*Tegenaria atrica*) (foto förf.).

som ofta påträffas på husväggar och under fönsterkarmar, nämligen mindre trattspindel (*Textrix denticulata*) som gör ett litet trattformat nät. Längs kusten är den inte ovanlig i barkspringor, på stenundersidor och i klippspringor på solbelysta platser. Nordligast är den funnen i Uppland (Tullgren 1949).

Klotspindlar

I källare, uthus, garage och liknande, finner man nästan alltid relativt små oregelbundna nät. Kanske ser man också nätets byggare, en 5-7 mm lång, brunglänsande spindel med en rund bakkropp. Den kallas fettspindel (*Steatoda bipunctata*). Den är också vanlig på husväggar, men spindeln sitter då nästan alltid ordentligt gömd och nätet är placerat så att regnet inte faller på det. En del av nätets trådar är klubbiga nedtill. Även om den aldrig är vanlig på annat än hus, påträffas den regelbundet under grov bark och i stenmurar. Den är känd från hela landet. Flera andra arter av släktet *Steatoda* är kända som synantropa spindlar. Dessa får dock betraktas som rariteter. En östlig art

med samma habitat är *S. castanea*. Kanske kan dessa två arter inte existera på samma ställe. Inomhusarten *S. grossa* är känd endast från Malmö (Sven Almquist pers. medd.), Uppsala (i Åke Holms samlingar) och Göteborg (Westring 1861). På utsidan av hus påträffas man ibland en del arter av släktet *Theridion*. Vanligast av dessa verkar vara den på trädstammar vanliga stamklotsspindeln (*Theridion mystaceum*).

Mattvävarspindlar

I södra delen av Sverige ser man ofta hur det mattformade nätet av mattvävarspindeln *Neriene montana* sticker ut från fönsterkanter. I sydvästra Skåne har jag dock inte sett den på hus. Arten är vanlig under bark, mellan stenblock och liknande. De mindre mattvävarspindlarna *Lepthyphantes nebulosus* och *L. leprosus* är vanliga på skuggiga och inte helt torra ställen, såsom källare, trappuppgångar och garage, men även på skuggade ställen på våra hus. *L. nebulosus* har jag även påträffat vid och i kaninhål och andra små håligheter, och *L. leprosus* i små skuggiga håligheter, t. ex i det inre av stenmurar. I den stora stenåldersgraven vid Barsebäck, finns t. ex. båda dessa arter tillsammans.

Pholcider

Våra två pholcider gör oregelbundna små nät. De har mycket långa och smala ben. Spindlarna sitter upp och ned i näten och väntar på byten. Den större av dem, med ben som en lockespindel, *Pholcus phalangoides* är bara känd från sydvästra Skåne och Göteborg, den mindre, *Psilochorus simoni*, endast från Lund (Jonsson 1990). *Pholcus phalangoides* kräver hög och jämn

luftfuktighet och påträffas därför mest i källare och andra fuktiga lokaler.

Sexögonspindeln

Sexögonspindeln (*Segestria senoculata*) är i Sverige, åtminstone norrut till Hälsingland, en vanlig spindel i murar, mellan stenar och under bark. Den känns lätt igen på sina sex ögon och på den huggormslika bakkroppsteckningen. Finns det små hål i ytterväggarna på ett hus, finns där oftast också sexögonspindlar. Den långsmala kroppen passar bra in i små håligheter. Där bygger den ett rör som är öppet i bägge ändar. Vid röret hittar man ibland en äggsäck. På dagarna håller den sig långt inne i röret. På natten sitter den i rörmynningen och väntar på sitt byte. Den kan känna rörelser av nattaktiva smådjur många centimeter från mynningen, eftersom den dragit 10-20 trådar ut på underlaget radiärt från mynningen. På dessa trådar håller den benen. Så fort en tråd rör sig det minsta rusar sexögonspindeln ut för att fånga bytet.

Hoppspindlar

Av spindlar som inte bygger nät finns några arter som ofta påträffas på hus. Aktiva på dagarna och därmed ofta iakttagna är hoppspindlarna. De har mycket bättre syn än övriga spindlar och lägger märke till bytesdjur 2-3 dm bort. De smyger sakta närmare sitt byte, tills de kommer så nära att de snabbt kan hoppa på bytet. Nattetid och vid dåligt väder finns hoppspindlarna i sina av spinntrådar egenhändigt ihopspunna säckar. Tre av våra arter påträffas ofta på hus. Vanligast är den svartvita sebraspindeln (*Salticus scenicus*). På tegelhusväggar finns det normalt flera sebraspindlar på varje solbelyst

vägg. Den är också vanlig på bergväggar och stenmurar. Sebraspindeln har sina bon i springor. På stora hyreshus kan den finnas ända upp till högsta våningen. En hane av sebraspindeln som blivit intresserad av en hona rör sig i sick-sack framför honan med det första benparet och käkarna rakt utåtriktade.

Den centimeterstora större hoppspindeln (*Marpissa muscosa*) är i södra Skåne vanlig på soliga träväggar, men är även påträffad på bl. a. tegelpannor. I norra Skåne (Osby, Hästveda; ej rapporterad tidigare från Skåne) och norrut påträffas en annan mindre hoppspindel i stort antal på träväggar, laduhoppspindeln (*Sitticus terebratus*). Hittills har jag aldrig sett större hoppspindeln och laduhoppspindeln på samma vägg. Troligen konkurrerar även dessa arterna. Båda dessa arter har sina bosäckar i springor.

En hoppspindel som man kan få som husdjur inomhus är hushoppspindeln (*Hasarius adansoni*). Självt har jag haft två honor och en hane inne i huset vid olika tillfällen. 12 september 1989 fann jag en hona i en blomsteraffär. Den togs naturligtvis hem och levde på mycket lite föda i ett och ett halvt år. Senare under 1991 dök en hane upp (på köksbordet!). Den levde i 8 månader. Under 1993 påträffades så en andra hona inne i huset. Den verkar att ha bosatt sig bakom en bokhylla. Arten är tidigare inte funnen i Sverige.

Plattbukspindlar

Av våra plattbukspindlar finns några arter inomhus, nämligen *Scotophaeus blackwalli*, *S. quadripunctatus* och *S. scutulatus*. Enligt Sven Almquist (pers. medd.) finns *S. blackwalli* i Malmö och Lund, bl. a. på

Zoologiska Institutionen. Dessa arter har sällsynt påträffats i det fria under trädbark och i stenmurar.

Bland plattbukspindlarna finns ett släkte, *Micaria*, vars arter påminner om små snabba myror. Hanar av en art i detta släkte, den på trädstammar levande *M. subopaca* har vid två tillfällen hittats vandrande inne i vårt hem. Skulle man gå efter på vilka hus den är funnen skulle man tro att den har en förkärlek för hus som tillhör arachnologer. Den är i Finland funnen i Pontus Palmgrens (1977) sommarstuga och i Österrike hos Konrad Thaler (Thalerm.fl. 1987). Artens synantropa leverne är säkerligen förbisett.

Förutom de ovan nämnda påträffas en del andra spindlar också på hus, t. ex snabbblöparspindeln *Philodromus aureolus* och krusnätspindeln *Dictyna uncinata*.

Sammanfattning

De flesta av våra spindlar som lever på och i hus finns även långt från hus i passande miljöer. De lever där på mer eller mindre lodräta ytor som trädstammar, bergväggar och stenmurar. Ett fåtal arter kan troligen inte existera utanför människans boningar.

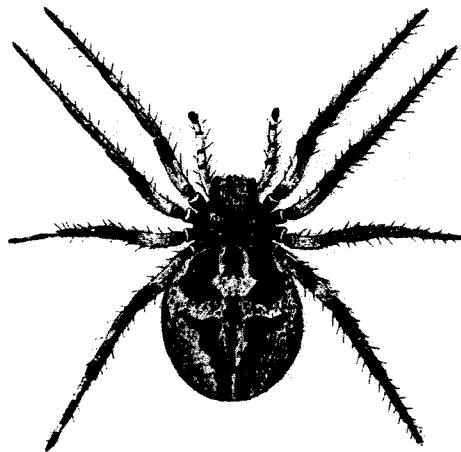
Äldre tiders hus höll en rikare spindelfauna. Inne i centraluppvärmda och torra hus påträffas få spindlar. På ytterväggar, i uthus och garage finns ännu en rik och intressant spindelfauna.

Vill ni veta vilka spindlar som finns på ert hus rekommenderas Jones (1983) och Roberts (1995). För att säkert kunna bestämma vilka arter ni funnit är Roberts (1985, 1987) bäst, även Heimer & Nentwig (1991) är användbar, men tyvärr något ojämn i kvalitén.

Litteratur

- Ehnström, B., Gärdenfors, U. & Lindelöw, Å. 1993. Rödlistade evertebrater i Sverige. Databanken för hotade djurarter. Uppsala.
- Heimer, S. & Nentwig, W. 1991. Spinnen Mitteleuropas. Berlin & Hamburg.
- Johansson, R. 1938. Spindlar från västra Blekinge. - Ent. Tidskr. 59: 237-245.
- Jones, D. 1983. The country life guide to spiders of Britain and northern Europe. London.
- Jonsson, L. J. 1990. Tre för Sverige nya spindelarter. - Ent. Tidskr. 111: 83-86.
- Palmgren, P. 1977. Studies on the spider populations in Mäntyharju, Finland. - Comment. biol. 87: 1-44.
- Roberts, M. J. 1985. The Spiders of Great Britain and Ireland. Vol. 1. Colchester.
- Roberts, M. J. 1987. The Spiders of Great Britain and Ireland. Vol. 2. Colchester.
- Roberts, M. J. 1995. Spiders of Britain and northern Europe. Collins.
- Thaler, K., Kofler, A. & Meyer, A. 1987. Fragmenta faunistica Tirolensia - VII. - Veröff. des Mus. Ferdinandeum. 67: 131-154.
- Tullgren, A. 1942. Bidrag till kännedom om den svenska spindelfaunan. I. - Ent. Tidskr. 63: 217-234.
- Tullgren, A. 1949. Våra spindlar och hur man känner igen dem. Stockholm.
- Westring, N. 1861. Aranaea Svecicae. Gothoburgi.
- Wetter, W. A. G. 1874. I Småland och Skåne hittills iakttagne spindlar jämte några ord om deras lefnadssätt. Lund.

Förf:s adress: Basgränden 45, 224 68 Lund

**Till salu**

Insektsnålar, spännbräden, håvar, litteratur, samlingslådor, samlingsrör, uppklistringslappar, insektslim, exhauster, mm., mm. tillbehör; insekts- och fjärilsböcker, tropiska insekter - opreparerade, torkade.

För information ring eller skriv till Hans Degler,
Mada, 360 70 ÅSEDA Telefon 0474-500 50