



EXAMENSARBETE

Våren 2012

Sektionen för hälsa och samhälle

Kriminologi

En studie om frivårdens insatser

Före detta kriminella och handläggares upplevelser av dess stödinsatser

Författare

Erna Gadzo

Johanna Löfgren

Claire Le Magourou

Handledare

Anna Rypi

Examinator

Jonas Ringström

Abstract

Mycket finns skrivet i ämnet frivård och återfall, varför det finns anledning att ytterligare se på hur frivårdens stödinsatser uppfattas av före detta kriminella, frivårdsanställda samt kamratororganisationen Kriminellas Revansch i Samhället, vilken frivården samarbetar med. Frivården har en tämligen hög återfallsstatistik hos de före detta kriminella som frivården fått i uppdrag att återanpassa till ett laglydigt liv. Särskilt hög är återfallsstatistiken hos de individer som haft kontakt med frivården mer än en gång efter att mer än en gång blivit lagförd för brott. Denna undersökning har sökt svar på hur frivårdens insatser uppfattas för att se på vad som eventuellt kan göras bättre i dagsläget. Frivårdsanställda och före detta kriminella, varav några medlemmar i KRIS, har intervjuats för att på så vis få en nyanserad bild av verklighetens uppfattningar. Resultatet visade att frivårdens stödverksamhet tycks sakna verktyg för att hjälpa till synes omotiverade individer. Det framkom också att i de fall de före detta kriminella kände sig negativt stämplade av handläggarna fungerade stödinsatserna sämre. Detta eftersom ett personligt bemötande enligt informanterna, ansetts viktigt för stödinsatsernas verkan. Personligt bemötande påverkar inte huruvida handläggare på frivården kan kontrollera brottsbelastningen fysiskt hos den stödbehövande, men har likväl upplevts som ett stöd av före detta kriminella individer. Lekmannaövervakare synes vara en insats väl värd att satsa på, visar denna undersökning.

Nyckelord

Frivården, stöd, återfall, stämpling, sociala band, social kontroll, skam, intervju.

Förord

Med denna uppsats avrundas vår tid i Kristianstad högskola efter tre års studier. Vi vill först och främst tacka vår handledare Anna Rypi för hennes engagemang och tid med vår uppsats. Med hjälp av hennes handledning har vi kunnat fullfölja och avsluta vår uppsats på bästa sätt. Vi vill även tacka våra intervjupersoner som har ställt upp i vår undersökning och möjliggjort vår studie om frivården i Sverige.

Erna Gadzo, Johanna Löfgren och Claire Le Magourou

Kristianstad 11.06.05

Innehållsförteckning

Förord	3
1.1 Bakgrund	6
1.2 Problemformulering	7
1.3 Syfte och frågeställningar	7
2. BEGREPPSFÖRKLARINGAR	8
3. ÖVERSIKT ÖVER FRIVÅRDEN OCH KRIS	9
3.1 Frivårdens verksamhet	9
3.2 Frivårdens mål och ansvar	10
3.3 KRIS verksamhet	11
3.4 Statistik över återfallsfrekvensen	12
3.5 Tolka statistik	13
4. TIDIGARE FORSKNING	15
4.1 Frivårdens dubbla ansikte – före detta kriminellas erfarenheter av övervakning	15
4.2 Samarbete: hur fungerar det ur frivårdsinspektörens perspektiv?	15
4.3 Istället för fängelse? En studie av vårdande makt, straff och socialt arbete i frivård	16
5. TEORETISKA ANSATSER	18
5.1 STÄMPLINGSTEORIN	18
5.2 Moralentreprenörer	19
5.3 KONTROLLTEORIN OM SOCIALA BAND	20
5.4 Anknytning	20
5.5 Åtaganden	21
5.6 Delaktighet	21
5.7 Övertygelse	22
5.9 SOCIAL KONTROLL	22
5.10 Motivering av teorival och hypotes	23
6. METOD	25
6.1 Kvalitativ metod	25
6.2 Utformning av intervjuer	26
6.3 Urval	26
6.4 Avgränsning	27

6.5 Etiskt ställningstagande	27
7. PRESENTATION AV MATERIALET	29
7.1 Presentation av de intervjuade	29
7.2 Frivårdsanställda om sina egna insatser	30
7.3 Förbättringar inom verksamheten.....	31
7.4 Hur frivårdsanställda ser de före detta kriminella.....	32
7.5 De före detta kriminellas upplevelse av frivårdens syn på dem	34
7.6 Frivårdens hantering av "omotiverade" individer.....	35
7.7 De före detta kriminellas möjligheter att påverka behandlingsplaner och program	36
7.8 Frivårdsanställdas upplevelse av övervakning	37
7.9 Hur frivården kan hjälpa till att bygga sociala nätverk såsom arbete och relationer.	39
7.10 Frivårdens hjälp med jobb och bostad.....	40
7.11 Frivårdens övervakning ur före detta kriminellas synvinkel.....	41
7.12 Före detta kriminellas syn på frivården.....	42
7.13 KRIS försök till livsstilsförändring hos de före detta kriminella	43
7.14 Bemötandet från kontaktpersoner	44
8. ANALYS	45
8.1 Frivårdens anställda gör nytta	46
8.2 Motivation	46
8.3 Vänskapsrelation	46
8.4 Brister i övervakningen.....	47
8.5 De före detta kriminellas brottsliga historia.....	48
8.6 Frivårdens övervakning.....	49
8.7 Kriminell - ett resultat av ens handlingar.....	50
8.8 Behandlingsprogram	50
8.9 Lekmannaövervakare.....	51
8.10 Praktisk hjälp.....	52
8.11 Livsstilsförändring med hjälp av frivården.....	52
8.12 Livsstilsförändring med hjälp av KRIS	53
8.13 Brister inom frivården och i rättssystemet.....	53
9. SLUTSATS OCH DISKUSSION	55

9.1 Förslag på fortsatt forskning.....	55
10. SAMMANFATTNING	57
REFERENSLISTA	58
Litteraturlista	58
Internetkällor	59
Bilaga 1.....	61
Bilaga 2.....	62
Bilaga 3.....	63

1. INLEDNING

1.1 Bakgrund

Kriminalitet är ett samhällsproblem som många berörs utav. Ett misslyckande i bekämpning av denna kan leda till framtida samhällsproblem för de kriminella, dess offer, anhöriga och flera berörda i den kriminellas kontaktnät (Estrada & Flyghed 2001, s. 25). På grund av detta har denna studie riktats mot frivårdens funktion.

I Artikeln om *“Vi har misslyckats”* uttalar frivårdschefen Ulf Hedberg att det finns 104 livstidskriminella i Norrbotten. Han menar att detta är ett misslyckande för Kriminalvården eftersom att de före detta kriminella återfaller i brott. Vidare menar Hedberg att frivården sätter in stora resurser för att undvika att de kriminella återfaller i brott. Detta eftersom individen som precis avtjänat sitt fängelsestraff kommer ut och det enda som finns där är gamla kompisar och gamla livsmönster. Hedberg förklarar vidare att de kriminellas livsstil många gånger är ett stort misslyckande och kombinerat med droger och dåligt inflytande från omgivningen, slutar det ofta på ett enda sätt: fler brott. Vilket är ännu ett misslyckande för samhället och frivården. Dock menar Hedberg att *“så länge vi fortsätter jobba finns det hopp”* (Hedberg 2009).

Avvikelse definieras som avvikande handlingar i förhållande till en samförstådd norm. Frågan som ställs är vilka som bryter mot regler. Orsakerna söks i deras personlighet och livssituationer som kan förklara överträdelserna. Howard S. Becker (2006) menar att *”sociala grupper skapar avvikelse genom att upprätta de regler vilkas överträdelse utgör avvikelsen”* och sedan tillämpas dessa regler på specifika individer och betecknar dem därmed som avvikare (Becker 2006, s. 22-23). Detta sociologiska perspektiv visar på ett vi mot dem tänk där de som stämplat anser sig befinna sig på den “rätta” sidan, medan de som av normerna ses som avvikare är på “fel” sida. Frivården kan på så vis ses som en ”moralisk entreprenör” enligt Becker (Ibid. 2006, s. 125). Detta innebär då att frivården tycker sig stå för den ”goda/rätta sidan” som ska omvända/hjälpa ”de som hamnat fel”, alltså de kriminella. De kriminella behöver dock inte se det på samma sätt och det kan även finnas olika perspektiv mellan olika individer bland de före detta kriminella men även inom frivården.

1.2 Problemformulering

Frivårdens uppgift är att återanpassa och övervaka före detta kriminella individer till ett laglydigt liv ute i samhället. Med andra ord, motivera dessa individer att hålla sig borta från kriminalitet. Här söks att beskriva och analysera, utifrån ett avvikelssociologiskt och kriminologiskt perspektiv hur representanter från frivården respektive före detta kriminella, varav några är medlemmar i KRIS (Kriminellas Revansch I Samhället), ser på frivårdens försök att återanpassa före detta kriminella till ett laglydigt liv, samt på problematiken kring återfall i brott.

1.3 Syfte och frågeställningar

Syftet med uppsatsen är att söka reda på hur några före detta kriminella (därav vissa KRIS-medlemmar), och några anställda i frivården uppfattar frivårdens stödinsatser, samt problematiken kring återfall i brott. Här söks en inblick i vad representanter för frivården samt före detta kriminella anser att frivården gör för före detta kriminella för att förhindra återfall i kriminalitet, och vad som eventuellt uppfattas saknas i dess stödinsats. I anslutning till problemdiskussionen har följande undersökningsfrågor formulerats:

- Hur ser representanterna för frivården på deras egna insatser?
- Hur ser representanterna för frivården på de före detta kriminella?
- Vad gör representanterna för frivården för att motverka de före detta kriminellas utanförskap och eventuella kriminalitet?
- Hur ser några före detta kriminella (bl. a representanter för KRIS) på frivården, och på frivårdens metoder att motverka individers utanförskap och kriminalitet?

Dessa frågeställningar syftar till att avgränsa och besvara syftet. Hur frivården ser på sina stödinsatser är intressant eftersom handläggare på frivården ska ha kunskap och erfarenhet i ämnet. Eventuellt har de personligen utvecklat metoder som de arbetat fram under tiden. De före detta kriminellas syn på frivårdens verksamhet är intressant eftersom att de kan ha en helt annan syn på frivården, och för att det är viktigt att alla parter får uttala sig.

2. BEGREPPSFÖRKLARINGAR

Information som framkommer i denna undersökning behöver förstås av alla (Eliasson 2010, s. 5) därför definieras härmed vad som undersöks.

Frivårdens stödinsatser - övervakning, motivation och påverkansarbete, samt råd och stöd (Kriminalvården 2010, s. 2).

Lekmannaoövervakare - är individer med ett socialt engagemang. De ska finnas till hands för den före detta kriminella utanför kontorstid och kan ses som ett komplement till frivårdens handläggare. De har till uppgift att kontrollera att de före detta kriminella följer de villkor som gäller för frivården, men även att stödja, vägleda och uppmuntra den före detta kriminella till laglydighet (Kriminalvården, Frivården 2011).

Före detta kriminella - innebär i detta fall individer som begår, eller begått brott, blivit dömda och står i kontakt med frivården (Kriminalvården, Frivården 2011).

Sociala band - begreppet sociala band innebär i denna uppsats, såsom Travis Hirschi (1969) använder det, nära personliga relationer som en individ har i sin vardag exempelvis till föräldrar och lärare (Hirschi 1969, s. 200).

Den avvikande - individer som av individer i sin omgivning bedöms som "onormala" och därmed står utanför det generellt rådande samtycket om hur man beter sig i ett samhälle och därmed står utanför kretsen av "normala" gruppmedlemmar (Becker 2006, s. 17).

Stämpling - innebär ett beteende där andra människor ger etiketter på individer. Vilket medför att individens beteende blir upptäckt och offentligt stämplas som avvikande. Innan handlingen kan ses som avvikande, och innan en grupp av individer stämplar någon som avvikande för att begått handlingen, måste någon eller flera individer ha skapat regler som definierar handlingen som avvikande (Becker 2006, s. 135).

3. ÖVERSIKT ÖVER FRIVÅRDEN OCH KRIS

I följande avsnitt redogörs frivårdens verksamhet samt deras mål och ansvar, därutöver redogörs även vad KRIS står för och vad deras verksamhet går ut på, samt även statistik över återfallsfrekvensen för de som varit i kontakt med frivården.

3.1 Frivårdens verksamhet

Frivårdens uppgifter är att övervaka individer som står i kontakt med dem och att hjälpa dessa individer genom olika behandlingsprogram. Detta eftersom de kriminella som kommer i kontakt med frivården ofta har en underliggande problematisk situation både privat och socialt såsom till exempel arbetslöshet eller drogberoende. Därför behöver dessa individer ofta hjälp för att komma ur sin olagliga, och många gånger, ansträngda livsstil. Många anses ha psykiska problem och även missbruksproblem och det är här frivården anses kunna göra skillnad genom olika behandlingsprogram (Jelver 2010, s. 23). Frivårdens ansvarsområde är övervakning i frihet av före detta kriminella som fått som straff att underkasta sig skyddstillsyn, samhällstjänst,

kontraktsvård, fotboja, eller villkorlig frigivning. Det ingår även i frivårdens uppgifter att verkställa personutredningar i brottmål och att yttra sig om individer som står under övervakning. De ansvarar därutöver även för placeringsunderlag för de före detta kriminella som fått fängelsestraff och är på fri fot, så kallat personutredning i brottmål (Kriminalvården, Frivården 2011). Alla före detta kriminella inom frivården får en handläggande tjänsteman, även kallad frivårdsinspektör som har till uppgift att vara ett stöd för den före detta kriminella i det vardagliga livet. De får även en lekmanövervakare, vilka är privatpersoner som är beredda att finnas till hands för den före detta kriminella även utanför kontorstid, vilka fungerar som övervakare (Jelver 2010, s. 24).

3.2 Frivårdens mål och ansvar

Hos frivården erbjuds de före detta kriminella behandlingsprogram som är anpassade för olika behov. Dessa är tänkta att ge före detta kriminella hjälpmedel som ska vara behjälpliga då de arbetar med sig själva för att inte återfalla i brott. Individen ska med dessa hjälpmedel komma till självinsikt och då komma fram till hur de kan gå tillväga för att klara av att återanpassas till ett så kallat normalt liv i samhället efter avtjänat straff. Återanpassningen till samhället innebär för den före detta kriminella att frivården finns där om de behöver hjälp att få boende, arbete eller vård. Denna hjälp kan frivården erbjuda då de samarbetar med socialtjänsten, beroendevården, psykiatri, arbetsförmedlingen, försäkringskassan, skolor, domstolar, polis och frivilligorganisationer såsom KRIS (Kriminalvården, Frivården 2011). En konkret åtgärd är då den före detta kriminella måste gå med i något av de behandlingsprogram som kriminalvården har att erbjuda. Frivårdens programutförande riktar sig till olika målgrupper; dömda med kriminella värderingar, dömda för våldsbrott, dömda som missbrukar droger, dömda för sexualbrott samt dömda som har ett problematiskt spelande. Det anses vara av vikt att före detta kriminella aktivt deltar i både planeringen och utformningen av verkställighetsplanen (vad verkställighetsplanen handlar om förklaras i stycket nedanför) eftersom det endast är på det sättet denne anses kunna förändra och påverka sin situation (Kriminalvården, Behandlingsprogram 2011). Frivården ska framförallt övervaka den före detta kriminella, men ska även erbjuda

behandlingsprogram samt fungera stödjande vid kontakt med andra myndigheter och vårdgivare för att på det sättet hjälpa de före detta kriminella att få jobb, boende och vård.

Frivården är ansvarig för att samordna verkställighetsplanering för alla fängelsedömda vilket innebär att frivården redan från början av fängelsestraffet ska finnas med i planeringen av verkställigheten och förebereelser inför utslussning från anstalten. Verkställighetsplanen tar upp vilka åtgärder som skall vidtas under straffets verkställighet för att minska risken för att den dömda återfaller i brott eller som behövs för att underlätta hans eller hennes anpassning till samhället (Kriminalvården 2010, s. 1). Denna plan innehåller nio olika insatsområden vilka är; boende, sysselsättning, alkoholmissbruk, narkotikamissbruk, spelmissbruk, försörjning, familj/umgänge, fritid, psykisk hälsa och fysisk hälsa. Verkställighetsplanen bestäms på förhand och frivården diskuterar tillsammans med den före detta kriminella i vilka områden denne behöver hjälp och stöd. Många gånger är frivården dock beroende av andra myndigheter för att den före detta kriminella ska få den hjälp den behöver, detta eftersom att frivården inte har några egna materiella resurser förutom programverksamheterna. Under året de övervakas måste frivården arbeta parallellt med externa instanser för att tillgodose den före detta kriminellas behov av insatser. Detta kan vara problematiskt då det bland annat handlar om kontraktsvård (Jelver 2010, s. 26).

Kontraktsvård innebär skyddstillsyn med föreskriven behandlingsplan, denna andel har varit stabil de senaste 15 åren trots att de finns en intention att öka kontraktsvården. Den främsta anledningen till att skyddstillsynen med föreskriven behandlingsplan inte ökat är för att det svårt att nå en ansvarsförbindelse om kostnaderna med socialtjänsten, detta eftersom att ansvaret för kostnaderna för behandlingen övergår från Kriminalvårdens ansvar till kommunens samma dag som den dömda skulle ha frigivits om det alternativa fängelsestraffet dömts ut (Jelver 2010, s. 35).

3.3 KRIS verksamhet

Anledningen till att KRIS tas upp i denna uppsats är för att det är en kamrat organisation som består av före detta kriminella, dessutom samarbetar KRIS med frivården för återanpassningen av den före detta kriminella till samhället vilket gör att organisationen är lämplig att tillfråga om dess erfarenheter av frivården. KRIS står för Kriminellas Revansch I Samhället och bildades 1997 (Frodlund 2003, s. 12). Verksamheten bygger på att alla medlemmar har erfarenhet av kriminalitet och missbruk och därför kan och bör hjälpa varandra att bryta med sitt gamla liv genom att erbjuda social gemenskap och stöd vid återinträdet i samhället, något som även frivården gör. KRIS besöker häkten och anstalter för att på det sättet informera före detta kriminella om deras existens, detta innebär att KRIS har en överenskommelse med Kriminalvården om att få besöka häktena och anstalterna. Utöver detta bedriver KRIS både föreläsningar och utbildningar för att på det sättet sprida ut information om hur ett brottsligt liv och drogmissbruk kan se ut och vägen ut ur missbruk och ett kriminellt liv. Medlemsverksamheten inom KRIS kan handla om allt från muckhämtningar, ordna lägenheter till medlemmar samt att ordna fritidsaktiviteter (Ibid., 2003 s. 9ff.).

3.4 Statistik över återfallsfrekvensen

Statistiken för återfallsfrekvensen av före detta kriminella som varit i kontakt med frivården visar att risken för återfall ökar ju fler gånger en före detta kriminella blivit lagförd. Denna statistik tar med andra ord inte upp individer som inte varit i kontakt med frivården. Tabellen nedan visar andelen lagförda personer som återfallit i ny lagförd brottslighet inom ett samt tre år. Då inte alla blir lagförda även om de återfallit i brott visas inte den riktiga återfallsfrekvensen. Tidigare brottsbelastning innebär antalet lagföringar under en tioårsperiod före ingångslagföringen. Av de som debuterade och lagfördes 2005, återföll 20 procent inom tre år. Av de som tidigare blivit lagförda en eller två gånger tidigare återföll 41 procent inom tre år. Av de med stor brottsbelastning vilket i detta fall är minst tio tidigare lagföringar återföll 90 procent efter tre år (Kriminalvårdens officiella statistik, 2005 s. 6).

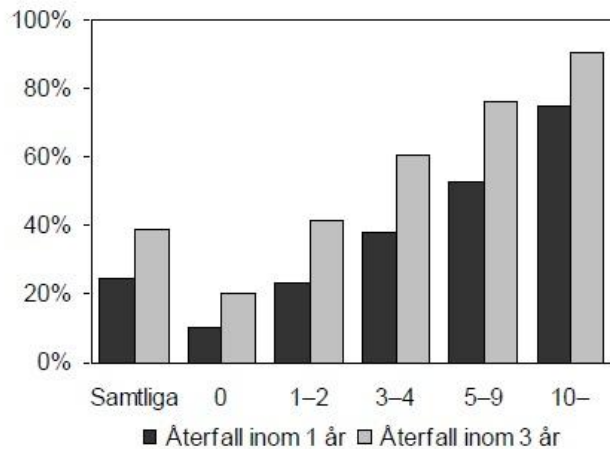


Bild hämtad från (Kriminalvårdens officiella statistik 2005, s. 6)

3.5 Tolka statistik

Kriminalstatistikens uppgift är att visa hur brottsligheten ser ut i verkligheten vilket är en svår uppgift eftersom att det finns ett stort mörkertal då alla brott som begås inte finns med i statistiken. Det gäller även för detta fall då det endast handlar om före detta kriminella som varit i kontakt med frivården, vilket innebär att de som begått brott men inte varit i kontakt med frivården inte finns med i återfallsfrekvensen. Ökningen av återfall kan vara ett resultat av att det blivit vanligare att anmäla en viss typ av brott. Detta skulle då innebära att återfall inte blir vanligare ju fler lagföringar en individ har utan endast att tendensen att anmäla brottet blir vanligare ju fler lagföringar en individ har (Sporre 2006, s. 44). Detta innebär då att statistiken inte ger en klar och tydlig bild av hur det faktiskt ligger till i verkligheten utan beskriver endast hur det kan vara, det är med andra ord en indikation på den faktiska brottsligheten (Ibid. 2006, s. 66). Det är därför viktigt att man läser statistiken på ett korrekt sätt vilket innebär att man skall vara medveten om skillnaden mellan faktisk och anmäld brottslighet och hur man i Sverige räknar och kategoriserar brott. Det främsta problemet med att tolka statistiken är att den är beroende av vad man vill få ut av statistiken (Ibid. 2006, s. 55). Tolkningsproblemet som är aktuellt här är främst att det är svårigheter med att hitta jämförande statistik som visar återfall för individer som inte varit i kontakt med frivården (Ibid. 2006, s. 51).

4. TIDIGARE FORSKNING

Det finns en del förslag på tidigare forskning, men empirin är begränsad och inriktad på kriminalvården och deras verksamhet. Nedan presenteras två kandidatuppsatser och en avhandling som anses vara relevanta för denna studie.

4.1 Frivårdens dubbla ansikte – före detta kriminellas erfarenheter av övervakning

Hedén (2009) har publicerat en undersökning om före detta kriminella ”*med lång erfarenhet av övervakning som upplever att kontakten med frivården har haft någon betydelse för dem i deras liv*” (Hedén 2009, s. 2). För att fördjupa sig i detta ämne har här valts att utgå från kvalitativa intervjuer med hjälp av fyra informanter med hög kunnskap om övervakning. Hedén (2009) finner med hjälp av dessa intervjuer svar på hur före detta kriminella framställer frivårdens verksamhet och vilken bemärkelse övervakningen haft i deras levnadslöpp. Hedén (2009) utgår från tre teorier, maktteori, utbytesteori samt teorin angående bemötandet av de före detta kriminella. Hon menar att de före detta kriminella uppfattar övervakningen och frivårdens verksamhet på olika sätt beroende på vilken myndighet man talar om, samt vilket förhållande man har till frivårdsinspektören. Vidare talar Hedén (2009) om att informanterna ser frivården som en myndighet som saknar resurser att göra någonting för dem före detta kriminella och att övervakning i mycket lite utsträckning tillför någon hjälp i de före detta kriminellas liv, men dock att de värdesätter relationen till frivårdsinspektören och synliggör en positiv bild. Detta menar hon är intressant vilket ger olika anledningar att fråga om de före detta kriminellas upplevelse av övervakningen är överensstämmande med kriminalvårdens övergripande syfte, att minska antalet återfall i kriminalitet (Ibid. 2009, s. 2ff.).

4.2 Samarbete: hur fungerar det ur frivårdsinspektörens perspektiv?

Karlquist och Karlsson (2008) publicerar en undersökning om hur ”*samarbetet mellan frivården och andra aktörer släppta ur fängelse i samhället fungerar i arbetet med personer som är villkorligt frigivna, d.v.s. släppta ur fängelset*” (Karlquist & Karlsson 2008, s. 1). Författarnas

(2008) syfte är att undersöka hur samarbetet fungerade med frivården och andra aktörer samt vilka förhållanden som ligger till grund för samverkan. Karlquist och Karlsson (2008) utgick från en kvantitativ metod genom att anställda vid ett frivårdskontor fick svara på en enkät. Rapporten utfördes med en systemteoretisk ansats vilket återkommer som förklaringsmodell och därtill även vid analys av resultat (Ibid. 2008, s. 1ff.). Författarna kom fram till att en del samarbeten gick bra och andra sämre. De menar då att man tydligt kunde se att samarbetet fungerar bättre ju oftare man har kontakt med den före detta kriminella och att samarbetet anses vara sämre när kontakten sker mer sällan. Författarna menar vidare att en organisation arbetar bättre med god och öppen kontakt mellan före detta kriminella och handläggare (Ibid. 2008, s. 22).

4.3 Istället för fängelse? En studie av vårdande makt, straff och socialt arbete i frivård

Svensson (2001) publicerar en avhandling som ger en djupare förståelse av förhållandet mellan stöd och kontroll. Syftet är att förstå frivården som organisation men också som praktik. Hon inriktar sig på ”*vilken funktion frivården har i samhället och för de personer som är direkt berörda av den*” (Svensson 2001, s. 15). Svenssons (2001) avhandling bygger på två empiriska studier. Den ena är en granskning av register och publicerade skrifter från skedet från 1820-2000. Den andra delen består av personliga intervjuer med frivårdens aktörer som till exempel handläggare, före detta kriminella och lekmanövervakare som genom sina berättelser visat hur de förhåller sig till varandra. Författaren menar vidare att denna metod har hjälpt henne att förstå förhållandet mellan stöd och kontroll. Svensson (2001) utgick från tre teorier, Charles Tilly som beskriver ojämlikhet, Michel Foucault som talar om disciplinära rättigheter och Erving Goffman som ger en förklaring av mönster och avvikelser. Svensson (2001) menar att som komplement till fängelset, socialtjänsten och andra mänskliga organisationer har frivården en stärkande effekt. Frivårdsinspektörerna och de före detta kriminella varierar i sin inställning till deras gemensamma uppgift. När parternas attityder är lika varandra, är deras åsikter överensstämmande och när deras attityder skiljer sig åt, är deras åsikter avvikande. När åsikterna överensstämmer samlas berättelser om skyddstillsynstjänsten med stödjande aspekter. När åsikterna är avvikande, beskriver parterna åtgärderna med kontrollaspekter. Om frivården ändrar

sin form i varje relation och tolkar olika beroende på vem som beskriver och vem som tolkar, kommer disciplinen att fungera för att undvika uttalat motstånd (Ibid. 2001 s. 15 ff.).

5. TEORETISKA ANSATSER

Till detta kapitel kommer *kontrollteorin om sociala band* att behandlas för att ge ökad förståelse för varför människor inte begår brott. På samma sätt behandlas *stämplingsteorin* för att presentera hur omgivningens reaktion definierar handlingen och individen som avvikande. En teori som kompletterar både sociala bandteorin och stämplingsteorin är Braithwaites (1989) *teori om skam* och social kontroll. Braithwaite menar att kontroll från människor i samhället som stort och i ens närhet, kan leda till olika reaktioner hos före detta kriminella beroende på om den före detta kriminella känner skam för sina avvikande handlingar. Med stöd av dessa teorier skapas en bra grund för en djupare förståelse kring ämnet i sin helhet.

5.1 STÄMPLINGSTEORIN

Inom stämplingsteorin diskuteras inte varför enskilda individer gör saker som är avvikande utan varför vissa beteenden ses som avvikande. Därför forskar stämplingsteoretikerna om hur samhället definierar beteenden eller individer som avvikande (Sarnecki 2009, s. 200).

Becker (2006) är upphovsman till stämplingsteorin och hävdar att individer tillhör olika grupperingar och bygger upp sina egna regler. Den som bryter mot dessa anses vara ”utanförstående” och i och med det står utanför kretsen av ”normala” gruppmedlemmar. Dessa regler är av många slag, det kan vara alltifrån officiellt antagna lagar till statens makt och kontroll på individen. Detta skiljer sig även från fall till fall hur långt utanför individen hamnar. Vissa brott anses mer acceptabelt än andra. Trafikförseelse ses mildare på än brott som till exempel mord och våldtäkt som får oss att se gärningspersonen som en ”avvikare” (Becker 2006, s. 17-18). Avvikande handlingar är inte ett sätt att bete sig, utan det blir ett avvikande beteende genom andras reaktioner och bedömningar. Becker (2006) poängterar att avvikelser inte är egenskap hos själva beteendet utan finns i samspel mellan individen som utför en handling och individer som reglerar på den (Becker 2006, s. 26).

Enligt Becker (2006) finns det flera slags variationer på avvikande handling beroende på hur man reagerar på händelsen som skett. En individ som anses ha brutit mot en norm kan vid ett tillfälle få en mycket svagare respons än en annan gång (Ibid. 2006, s. 24-25). Det kan ge en dramatisk följd att stämpla en individ till exempel för "kriminell" eller "knarkare" eftersom att individen förändrar sin identitet och status, och blir en annan individ än den man trodde man var. Det räcker för en individ att begå ett enda brott för att bli stämplad och därmed bära stämpeln resten av livet (Ibid. 2006, s. 39-40).

En negativ stämpel kan förändra en individs självbild och sociala möjligheter för att lyckas i samhället. Detta hade kunnat undvikas om etiketten kriminell aldrig används, då enligt stämplingsteoretikerna det uppstår problem först då kriminaliteten påträffats. Bergström (2008) hävdar även att vår egen socialstyrelse har lutat åt detta håll: *"åtgärderna får inte vara sådana att de kan förstärka upplevelserna av att vara starkt avvikande – som "narkoman" eller "kriminell"* (Bergström 2008, s. 55). Detta synsätt ger följder för framtiden. Att ha en negativ stämpel på sig kan påverka individens framtida jobb då denne kan ses vara en individ med svag karaktär och därmed får svårt att anpassa sig till samhällets normer. Beteendet är en följd av den offentliga reaktionen på avvikelsen snarare än av den avvikande handlingens inneboende egenskaper (Becker 2006, s. 41-42).

5.2 Moralentreprenörer

Becker (2006) menar att avvikelse framkallas genom andra individers bedömningar och menar att dessa regler framställts av individer som har högre makt och högre påverkan i samhället. Det är denna grupp som avgör vad som ses som avvikande beteende. De individer som stämplas är maktlösa med lägre påverkan i samhället (Becker 2006, s. 22-26).

Becker (2006) hävdar att regler i ett samhälle inte tillkommer automatiskt utan är ett resultat av handlingskraft. För att skapa en regel måste grupper uppmärksammas på att det finns ett problem samt uppbringa aktivt handlande. Det finns två olika moralentreprenörer; regelskapare och regelövervakare. Regelskaparen exemplifieras med en målinriktad korsfarare som vill påtvinga

andra sin egen moral och som upplever att det måste finnas rättande regler för att skapa ordning och reda. De vill skapa karaktäriserande regler för att uppnå något bra för individerna (Becker 2006, s. 125). Regelövervakaren är någon som inte nödvändigtvis behöver vara intresserad av regelns innehåll, utan bara intresserad av att den existerar eftersom denna regel ger honom ett jobb och därmed existensberättigande. Regelövervakaren måste bevisa att problemet ännu finns kvar och att överträdelser sker. Samtidigt vill regelövervakaren visa att dennes arbete fungerar effektivt och att överträdelserna hanteras på ett korrekt sätt. De individer som gör överträdelser ser regelövervakaren som utanförstående och av den anledningen lägger regelövervakaren ner mycket energi på att framtvunga respekt från regelöverträdarna istället för att faktiskt tillämpa reglerna. Detta kan innebära etiketering som avvikare för att man visat bristande respekt för övervakaren och inte för man verkligen har brutit mot en regel (Ibid. 2006 s. 131-132).

Kritik som riktas mot stämplingsteorin är att den inte klarar av att förklara brott förrän någon har åkt fast (Bergström 2008, s. 55).

5.3 KONTROLLTEORIN OM SOCIALA BAND

Sociala band teorin vilar på fyra komponenter vilka är anknytning, åtaganden, delaktighet samt övertygelse. Hirschi (1969) menar att dessa tillsammans förklarar varför inte alla människor begår brott och vad som är avgörande för om en individ ska avhålla sig ifrån avvikande beteende (Hirschi 1969, s. 16). Hirschi (1969) överensstämmer med Emilé Durkheim och flera andra forskare som utgår ifrån att *avsaknad av normer i samhället orsakar avvikande beteende* (Ibid. 1969, s. 195). Däremot menar Hirschi (1969) att man inte kan gradera vilken samhällsinstitution som är av mer vikt än annan för en individ gällande att avhålla sig från avvikande beteende. Detta eftersom alla institutioner i samhället påverkar varandra, som till exempel skola och familj, där föräldrar och lärare tillsammans påverkar elevens prestationer (Ibid. 1969, s. 30-31).

5.4 Anknytning

En individ som inte har anknytning till individer i sin omvärld löper större benägenhet att begå brott än motsatsen. Övervakning av en familjemedlem tenderar att uteslutas i fall anknytningen

inom familjen är låg. Någon som saknar anknytning till de konforma reglerna i samhället och sin familj och har då ingen anledning att inte bryta mot samhällets normer. Med anknytning till nära individer i sin omgivning menas förutom föräldrar också kamrater, skolpersonal och andra som naturligt ingår i en individs närvaro (Hirschi 1969, s. 84-85). Saknas detta band förloras även möjligheten för barnet att tillta sig samhällets normer och omdömesgilla värderingar (Ibid. 1969, s. 86). I ett samhälle där folk inte känner varandra är det lättare att begå avvikande handlingar. Detta beror på att man i ett sådant samhälle känner sig friare från folks förväntningar. I ett samhälle där alla kommunicerar med varandra undanslipper ingen reaktioner på sitt uppförande. På samma sätt leder bra reaktioner till förstärkt känsla av att vilja göra rätt (Ibid. 1969, s.108).

5.5 Åtaganden

Hur en individ ser på sina åtaganden har stor relevans för om de följer samhällets rådande normer. De som tar lätt på sin tid i gymnasiet är ofta de som senare hamnar i kriminalitet. Detta förklaras genom att de som trivs mycket bra gymnasieperioden lever upp och medverkar i aktiviteter som för unga individer är olagligt såsom supande, rökning, sexuella relationer, med mera. Dessa individer tänker lite på sina framtidsutsikter. Därav har individen frigjort sig från samhällets normer, vilket möjliggör avvikande beteende (Hirschi 1969, s. 163-164). Att undandra sig utbildningens krav till förmån för olagliga handlingar kan ge ett utanförskap till vuxenvärlden då vuxna ser beteendet som uppstudsighet (Ibid. 1969, s. 169-170). För undvikande av avvikande beteende är det av vikt att en individ har mål i livet. Det är av mindre betydelse vad dessa mål består av för att en individ ska minimera risken att utföra avvikande beteende (Ibid. 1969, s. 190-191).

5.6 Delaktighet

Mycket forskning stödjer tesen att delaktighet i konventionella samhällsaktiviteter minskar risken att en individ hamnar i kriminalitet. Många stödprogram går ut på att sammanbinda individer med erfarenhet av kriminalitet till sådana aktiviteter. På det viset avhåller man samtidigt individer från ”gatorna” (Hirschi 1969, s. 186).

5.7 Övertygelse

Barn och ungdomar som har nära sociala band, särskilt till föräldrar, får en grundtro till samhällets normer och får även uppmuntran för sina lagliga handlingar. Saknas detta sociala band blir resultatet av ungdomarnas illegala handlingar att folk i ens omgivning inte reagerar nämnvärt, samt ingen uppmuntran för lagligt beteende, enligt Hirschi. Detta framkallar brist av hänsyn till påföljder och respekt för individer i även sin utomstående omgivning. I avsaknad av hänsyn till samhällets normer och sociala band ges en övertygelse om att regler kan brytas eftersom den enda påföljden blir straff. Avsaknad av de emotionella banden upplevs inte som straff eftersom den ursprungligen saknades (Hirschi 1969, s. 200).

Kritik mot teorin om sociala band har påtalat att Hirschi inte har kunnat styrka sina påståenden om att unga kriminella påverkar varandra in i brottslighet. Anhängare av sociala band- teorin menar att detta går att lösas genom att inkorporera Edwin H. Sutherlands inlärningsteori, som utgår från att man lär sig kriminellt beteende genom sina sociala anknytningar (Sarnecki 2009, s. 254). Kritik har även riktats mot Hirschis definition av begreppet kontroll, då den är för odefinierad (ibid. 2009, s. 244). Hirschi har enbart studerat män i sitt sökande efter vad som får individer att inte begå brott, något som kritiserats hårt eftersom många forskare anser att kriminologisk forskning behöver ta kön i beaktande (Ibid. 2009, s. 230).

5.9 SOCIAL KONTROLL

Braithwaite (1989) menar att social kontroll innebär de processer som gör att en individ följer samhällets normer. En ökad social kontroll leder till att det inte finns många som avviker från samhällets normer. En minskad social kontroll leder till att det finns individer som avviker från samhällets normer. Den externa kontrollen innebär att det är belöningar och straff från samhällets sida som reglerar beteenden. Den interna kontrollen innebär de processer som individen använder då denne gör samhällets normer till sina egna och låter det styra individens beteende (Braithwaite, 1989 s. 24). Braithwaite (1989) talar om en extern kontroll i den meningen att han vill att individen skall skämmas för sitt agerande snarare än straffas för det. Detta skambeläggande kan leda till två olika resultat. Antingen kan detta skambeläggande leda till att kriminaliteten minskar, eller så kan den leda till att den ökar. Vad skambeläggnigen resulterar i

beror på hur och under vilka förutsättningar det sker (Braithwaite, 1989 s. 71). För att skambelägningen skall fungera bra, det vill säga att den kriminelle ändrar livsstil, krävs det att individen får uppleva närhet, beroende och ömsesidighet. För att fungera riktigt bra bör det vara individer ur individens omgivning, som till exempel familjemedlemmar. När individen har blivit skambelagd måste den välkomnas tillbaka till samhället. Skulle välkommandet inte ske kommer individen ta avstånd från samhället och fortsätta sin kriminella bana, vilket i sin tur leder till att brottsligheten ökar (Braithwaite, 1989 s. 124).

5.10 Motivering av teorival och hypotes

Statistiken över återfall hos individer som varit under frivårdens tillsyn visar på hög återfallsfrekvens. Det är viktigt att ha i åtanke att vad som redovisas i statistiken inte visar allt. Den faktiska brottsligheten redovisas inte då alla brott inte kommer till rättsväsendets vetskap. Därför används här statistiken som en indikator på att återfall är tämligen vanligt förekommande bland frivårdens före detta kriminella.

Hirschi (1969) teori om sociala band talar om att anknytning till individer i vår närhet leder till liten risk att hamna i kriminalitet (Hirschi 1969, s. 84-86). Frivårdsinspektörer borde, enligt teorin, kunna ha stort inflytande på sina före detta kriminella eftersom de befinner sig i direkt närvaro av sina före detta kriminellas sfär.

Beckers (2006) teori stämplingsteorin talar om att en individ gradvis ökar sitt avvikande beteende på grund av att dennes självbild påverkas av att omgivningen betraktar individen som avvikande. Vad som också har relevans i förhållande till självbilden är umgänge med andra avvikare. I slutändan kommer både individen själv och omgivningen att betrakta individen som avvikande. De före detta kriminella borde då enligt stämplingsteorin bli mer och mer avvikande och därmed återfalla i det avvikande beteendet om och om igen tills personen och omgivningen ser den före detta kriminella som en obotlig kriminell (Becker 2006, s. 39-40).

Enligt Braithwaites (1989) teori om social kontroll och skam kan kontroll från människor i samhället i stort och i ens närhet, leda till olika reaktioner hos före detta kriminella beroende på om den känner skam för sina avvikande handlingar. Nära anknytningar är av vikt för att individen skall integreras i samhället och för att skammen ska infinna sig istället för ökad avvikelse och trots mot samhället. På så vis kompletterar denna teori de båda huvudsakliga teorier som tas upp.

6. METOD

I följande avsnitt belyses vilka metoder som använts och hur uppsatsen genomförs. Den kvalitativa forskningsmetoden valdes för att studera vårt fenomen eftersom denna metod låter forskaren gå in på djupet och undersöka individers erfarenheter, reflektioner, attityder och uppfattningar i studien. Till skillnad från en kvantitativ metod som fastställer mängder.

6.1 Kvalitativ metod

För att få en inblick i hur tio stycken före detta kriminella, varav fem stycken från föreningen Kriminellas Revansch I Samhället (fortsättningsvis KRIS), och fem stycken anställda inom frivården upplevde frivårdens stöd och övervakning samlades kvalitativa data in och bearbetades. Semistrukturerad intervjuform användes, i syfte att söka reda på uppfattningar om frivårdens stödinsatser. Detta för att söka insikt i framträdande egenskaper inom frivården (Widerberg 2002, s. 15). Frågorna grundade sig mest på ”varför, vilka och hur?” snarare än ”hur många?” Studien var varken statistiskt lagd eller lyfte fram attityder i samhället utan gick mer på djupet och försökte framhäva förståelse till hur bland annat frivårdens hantering av före detta kriminella påverkade deras syn.

Det fanns olika typer av forskningsintervjuer att välja emellan: den *strukturerade intervjun* som innebär att intervjuaren har en stark kontroll över frågornas och svarens form, den *semistrukturerade intervjun* som innebär att intervjuaren har klara intervjufrågor med material som ska hanteras och som är flexibel när det gäller ordningen på frågorna. Också finns den *ostrukturerade intervjun* som innebär att intervjuarens roll är att ingripa så lite som tänkbart och låta intervjun ha ett tema eller ämne och på det sättet låta intervjupersonen utveckla sina idéer och tankar (Denscombe 2011, s. 233-235). Här valdes den semistrukturerade intervjun vilken inriktade sig på mötet mellan informanter och forskaren. Vid vissa tillfällen var det vanskligt att utföra intervjuer på grund av geografiska avstånd, varför även telefonintervjuer användes. Kärnan i denna kvalitativa forskning gick ut på att anpassa metoden efter informantens synsätt, då alla informanter hade sin egen specifika uppfattning (Widerberg 2002, s. 16). På detta sätt

framkom hur frivårdens stödinsatser upplevts. Fördelarna med semistrukturerad intervju var anpassningsbarheten i frågorna. Med semistrukturerad intervjuform fanns möjlighet att anpassa frågorna efter informantens uttalanden då det är den enskilde individens upplevelser om frivårdens insatser som efterfrågades (Jupp, Davies & Francies 2011, s. 64). Nackdelen med semistrukturerad intervju var att det var tidskrävande att analysera svaren (Ibid. 2011, s. 226). Vissa intervjuer utfördes via telefon. Telefonintervjuer kunde påverka resultatet negativt eftersom valet av plats inte utförs på samma sätt som vid intervjuer som utförs öga mot öga. Viktig information kom även att falla mellan stolarna såsom tydandet av kroppsspråk gick förlorat, vilket gjorde informanternas utsagor svårare att tolka än de intervjuer som skedde personligt. Över telefon kan det svara svårare att tyda pauser än vid riktiga möten. Fördelen med telefonintervjuer övervägde nackdelarna eftersom det var av vikt att få med ett stort utbud av informanter för att kunna belysa fenomenet från samtliga informanters håll.

6.2 Utformning av intervjuer

Intervjuguiden utformades enligt den semistrukturerade intervjuformen. Alan Bryman (2011) menar att genom att generera så många informationsgivande frågor som möjligt inom respektive frågeområde, minskar risken för enbart ja och nej svar, samt att intervjuerna då kan anpassas till respektive intervjuperson. Genom att även undvika hypotetiska och långa frågor undviker intervjuledaren att informanterna blir förvirrade eller missförstår frågorna. I längsta möjliga mån har det försökts undvika ledande frågor. Därefter har valdes att avsluta intervjuerna med att låta informanterna sammanfatta eller klargöra själva om det var något mer de ville tillägga (Bryman 2011, s. 301). I slutet av intervjuguiden fanns en öppen fråga eftersom motivationen hos informanten på det sättet kunde ökas, och missad information kunde upptäckas (Trost 2007, s. 77 ff.).

6.3 Urval

Snöbollseffekten innebär att en specifik grupp av informanter används som utgångspunkt av forskare, vilka i sin tur hjälper forskarna att komma i kontakt med andra informanter. Detta är framför allt aktuellt gällande svårtillgänglighet. Med denna teknik kan forskarna komma i

kontakt med informanter inom olika arbetsområden (May 2001, s. 161). Snöbollseffekten var något som delvis tog del av i kontakt med olika myndigheter. Vissa myndigheter visade intresse för denna studie, men var tvungna att avböja på grund av tidsbrist. Andra myndigheter visade intresse, men då deras avdelning inte behandlade vårt forskningsområde, vidarebefordrade de oss till individer inom samma myndighet och somliga till en annan myndighet som de visste var relevanta för vårt arbete.

Händelsevis kunde en individ inom en viss myndighet känna en annan individ inom en annan myndighet som berörde vårt fält. *Nyckelpersonintervjuer* valdes med anledning av att få fram kvalitativa data från individer väl insatta i frivårdens stödinsatser (som t ex KRIS -medlemmar). Detta eftersom de individer som söktes förväntades och behövde ha, god kunskap i ämnet (Sarnecki 2009, s. 85). En nackdel med strategiskt urval var att informanternas utsagor inte kunde sägas gälla alla som varit i kontakt med frivårdens stödinsatser och generalisering blev därför svårt (Bryman 2011, s. 313).

6.4 Avgränsning

Begränsningar gjordes i myndighetsvalet. För- och nackdelar analyserades vilket innebar att intervjuerna berörde flera olika myndigheter för att jämföra deras svar. Fördelarna vore att handskas med ett brett urval och att kunna komma fram till intressanta slutsatser kring svaren. Nackdelen vore att slutsatser inte kunde dras för hur det är på övriga frivårdsanstalter på bara 15 intervjuer. Dock blev det mer representativt i och med att fokus inte bara låg på frivårdsanstalter inom ett län. Även de före detta kriminella var spridda över landet, liksom de före detta kriminella som även var medlemmar i KRIS.

6.5 Etiskt ställningstagande

Med en studie som gick på djupet tillkom etiska reflektioner. Martyn Denscombe (2011) skriver att forskningen var etiskt försvarbar. Detta genom att vid insamlingen av data, i analysprocessen och vid publikation av material begärdes följande: respektera informantens rättigheter och

värderingar, det vill säga avstå från att deltagarna lider någon skada, utföra ett arbete på ett sätt som är trovärdigt och som värderar intervjupersonens integritet. Denscombe (2011) menar att dessa grundregler härstammar av moraliska skäl från uppfattningen att människor ska skyddas mot forskare som kan lockas använda alla praktiska metoder för att öka sin inblick i ett visst tema (Denscombe 2011, s. 193).

De olika etiska grundreglerna som bör övervägas i forskningssammanhang utgår från fyra huvudkrav: informationskravet, samtyckeskravet, konfidentialitetskravet och nyttjandekravet. Före varje intervju informerades intervjupersonerna om deras samtycke. Informanterna *informerades* om uppsatsens syfte och huvuddragen med undersökningen, samt att deltagandet är frivilligt och att medverkan kan avbrytas när som helst (Vetenskapsrådet 2002, s. 7ff.). Informanternas *samtyckeskrav* gick ut på att individen självständigt bestämde över sitt deltagande och på vilka villkor deltagandet skedde. Likaså informerades informanten om sin anonymitet, då läsaren inte ska kunna identifiera intervjupersonen nämns inte namn och andra aspekter. Detsamma gällde vid inspelning av intervjugenomgången. De försäkrades om sin anonymitet och att bandningen enbart var ett hjälpmedel för transkribering av datamaterial (Ibid. 2002, s. 9ff.). Även skedde en förklaring av *konfidentialitetskravet* som innebar att vid användningen av etiska uppgifter och identitetsuppgifter skall dessa hanteras och besvaras för att främmande inte ska få ta del av uppgifterna. Det insamlade materialet har hanterats med noggrannhet och konfidentialitet då inget yttras kring intervjumaterialet offentligt utan bara emellan oss författare, vilket vi informerade informanterna om (Ibid. 2002, s. 12 ff.). Informationen om *nyttjandekravet* skedde då endast för användningen av denna uppsats. Därutöver var det viktigt att poängtera att brotten som har begåtts inte var av vikt för studien eftersom studien endast skulle handla om vilket resultat frivårdens arbete ger, vilket de före detta kriminella informerades om innan intervjutillfället (Ibid. 2002, s. 14ff.).

7. PRESENTATION AV MATERIALET

Här nedan kommer presentation och analys av de intervjuer som har genomförts. Intervjuerna är fokuserade på intervjupersonernas egna erfarenheter, åsikter och känslor om frivårdens insatser eftersom de har personlig erfarenhet av frivården. Presentationen kommer att integreras med en utförlig analys av det empiriska materialet utifrån de teoretiska utgångspunkterna.

7.1 Presentation av de intervjuade

Frivårdsanställd 1 - Olga har jobbat inom kriminalvården i elva år.

Frivårdsanställd 2 – Ulrika har arbetat inom frivården sedan 1998.

Frivårdsanställd 3 – Lars arbetar som frivårdsinspektör inom ett program som heter prisma som är ett kognitivt program som riktar sig till missbrukare.

Frivårdsanställd 4 – Kristina har jobbat inom kriminalvården i över trettio år.

Frivårdsanställd 5 – Daniella har arbetat inom kriminalvården en längre tid och håller nu på att utbilda sig inom ett program för alkohol och narkotika som är ett informationsprogram som heter Prime for life.

Före detta kriminell 1 – David en man i trettio års ålder som varit i kontakt med frivården fyra gånger.

Före detta kriminell 2 – Oscar en man i fyrtio års ålder som endast varit i kontakt med frivården en gång.

Före detta kriminell 3 – Hugo en man i trettio års ålder som varit i kontakt med frivården tre gånger.

Före detta kriminell 4 – Emil en man i tjugo års ålder som endast varit i kontakt med frivården en gång.

Före detta kriminell 5 – Viktor en man i tjugo års ålder som endast varit i kontakt med frivården en gång men som har en bekantskapskrets som varit i kontakt med frivården många gånger.

KRIS medlem 1 – William en man på 24 år som är praktikant på KRIS.

KRIS medlem 2 – Lucas en man i trettio års ålder som arbetar aktivt inom KRIS med muckhämtningar.

KRIS medlem 3 – Elias en man i trettio års ålder som går ut till skolorna för att informera om att KRIS finns.

KRIS medlem 4 – Oliver en man i fyrtio års ålder som är behandlingsansvarig på ett livsstilshus.

KRIS medlem 5 – Alexander en man i femtio års ålder som var med och startade KRIS 1997.

7.2 Frivårdsanställda om sina egna insatser

För lite tid och inte så meningsfullt

Angående sexualbrottslingar uttrycker Lars svårigheter med att kunna påverka dessa individer, *“ska jag vara helt ärlig så tror jag inte på att jag gör en jätte stor skillnad om ja träffar de eller inte sådär, då måste ja göra någonting helt annat”*. Han menar att de är svårbehandlade och därför låg- prioriterade. Vidare berättar han att han ser flera svårigheter med att handläggare arbetar individuellt och att vissa handläggare är mer intresserade av att stötta och samtala än andra. *“Man kan sköta sina ärenden så att de ser bra ut men man kan inte direkt göra en skillnad i klienternas liv”*, fortsätter Lars och menar att det finns för lite tid för varje individ samt att kollegor blivit sönderstressade av att försöka hjälpa före detta kriminella. Lars säger även att det borde plockas bort en stor del av frivården och lägga resurserna på någonting annat ”... *övervakningen i sig har ingen bortförvållande effekt överhuvudtaget, det är helt meningslöst”* därför borde något annat införas istället.

Flera informanter instämmer i att de har för lite tid att kunna hjälpa tillräckligt Frivårdens program sägs vara funktionella stödinsatser i jämförelse med övervakning, därför menar Lars att *“vi gör så många meningslösa saker...”* Informanten menar att frivården är bra på att stötta vissa individer genom samtal och program men att det finns brister i övervakningen. Trots tidsbrist och problem med övervakning anser Daniella att *“en väldigt stor, viktig arbetsuppgift, det är ju att få klienten att förstå sig själv på något sätt, och att ifrågasätta det den håller på med”*, något som hon anser att frivården ofta klarar av då de före detta kriminella får verktyg till detta av de frivårdsanställda. Samtliga informanter talar om den ekonomiska effekten med frivård, att det i

jämförelse med fängelsestraff är betydligt billigare. Lars menar att *“ekonomiskt är det inget snack om saken det är mycket bra för ekonomin, och vi har liksom inte råd med den här typen av kriminalvård där vi slussar in folk”*, och syftar på att kostnadsnyttan med frivård jämfört med fängelse. Men också framgångseffekter av frivård påtalas, Ulrika uppger att *“man har mycket större chans att påverka en person som är ute i sin hemmamiljö än en som är inlåst”*. Hon menar att fängelse är mer problematiskt eftersom det är lättare att nå fram till individer som är fria. Lars menar att vid korta straff är frivård också att föredra framför fängelsestraff eftersom man måste lära sig att anpassa sig i det verkliga livet.

Sociala band- teorin menar att de sociala banden i form av nära anknytningar i sin omgivning kan förhindra en brottslig handling eftersom det kommer det en negativ reaktion om en brottslig handling inträffar. De sociala banden kan även uppmuntra lagligt beteende eftersom påföljden blir att personen som begår avvikande handlingar riskerar att förlora relationer om de avvikande handlingarna uppdagas (Hirschi 1969, s. 84-86).

7.3 Förbättringar inom verksamheten

Minska på arbetsuppgifterna

Informanterna svarade olika då det gällde förbättringar inom frivården. Daniella tycker att frivården först och främst borde minska på arbetsuppgifterna och istället få möjligheten att träffa sina före detta kriminella fler gånger per vecka. Hon menar att tiden inte räcker till och detta påverkar den före detta kriminella genom att man har andra arbetsuppgifter att sköta. Informanten säger *”... när jag träffar honom oftare brukar det funka bra och när jag träffar honom för lite så svämmas han iväg”* och menar om hon då får tillfälle att träffa den före detta kriminella oftare bidrar det till en positiv utveckling då deras relation kan förbättras och stärkas.

Involvera flera nätverk och lekmän

Ulrika säger att programverksamheten borde utvecklas och menar då att frivården borde *”... involvera flera som kommer, nätverk och lekmän och sådär...”* då detta hade kunnat bidra till en

mer positiv utveckling menar han. Även framkommer åsikter om att de behöver arbeta mer konsekvent. Lars *“Jag kan köpa vilket system som helst bara alla gör hyfsat likadant men det görs inte idag, så att det är lite synd så ska det egentligen inte vara.”* Informanten menar att systemet fungerar dåligt på grund av det inte är rättssäkert då frivården arbetar olika. Detta påstående stärks upp av Kristina som menar att frivårdens inkonsekventa arbetssätt får följderna före detta kriminella, *“... jag vet att det ser olika ut på olika frivårdskontor”* och menar att frivårdsanställda arbetar olika detta genom att vissa kan ge en påminnelse om varning och andra frivårdsanställda delat ut väldigt många varningar innan man skickar klienten för undanröjandet.

Anledningen till avvikande handlingar är enligt sociala band- teorin till stor del på grund av att den före detta kriminella känner sig oengagerad i samhällets verksamheter. Lyckas man istället engagera före detta kriminella i samhällsverksamheter ökar chansen att dessa får minskat utrymme för avvikande beteende, då samhällsaktiviteter, såsom möten med handläggare eller deltagande i program tar tid (Hirschi 1969, s. 186). Enligt tolkning av Hirschi är det viktigt att före detta kriminella får uppmuntran från handläggare då de uppvisar att de är motiverade att genomföra en positiv livsstilsförändring, får de inte det av omgivningen kan de återfalla i kriminalitet (Hirschi 1969, s. 200).

7.4 Hur frivårdsanställda ser de före detta kriminella

I behov av praktisk hjälp

Frivårdsanställda var eniga om att först och främst utföra en personutredning för att kunna bedöma den före detta kriminellas behov. Olga menar att hon försöker hjälpa de före detta kriminella med praktiska saker dels genom att kontakta socialtjänsten samt genom att hjälpa den före detta kriminella med olika ärenden. Hon menar att *“... de kan ringa till socialtjänsten när de är hos mig, jag kan följa med dem till socialtjänsten om de skulle vilja det.”* Lars menar att han stödjer de före detta kriminella genom att *“utreda så mycket som möjligt”*, vilket möjliggör att han får en bild om vad den före detta kriminella behöver för hjälp. Utifrån den bedömningen jobbar de tillsammans med dennes problematik.

”Väldigt individuellt”

Daniella menar att ”*det är väldigt individuellt*” och fortsätter med att det beror på vad den före detta kriminella har för problem. Vikten av att vara ödmjuk inför de före detta kriminella lyser igenom hos samtliga informanter. Attityden att inte döma eller generalisera talar alla om, “*sanningen kan vara på så många olika sätt, så tänker vi*”, menar Kristina och talar då om hur övervakning och utblottning kan påverka en människa.

Lätt- och svårbehandlade

Om psykiskt funktionshindrade sägs “*gärna med något psykiskt funktionshinder som är lite lättare, där kan vi få folk må rätt så bra*”, menar Lars och fortsätter resonera kring att psykiskt funktionshindrade ofta känner sig ensamma, varför de kan må bättre av kontakten med frivården. Vidare berättar han att ensamma människor som får uppmärksamhet kan vara lättbehandlade. Drogmissbrukare tas upp som exempel på hur en lyckad stödinsats kan se ut, ytterligare två informanter från frivården tar upp alkoholmissbruk som lyckosamt exempel eftersom det slutat med att den före detta kriminella upphört med avvikande beteende med hjälp av frivårdens stödinsatser. Även rattfylla lyfts fram som exempel på en individ som kanske inte är i stort behov av stödinsatser eftersom det tenderar att vara ett engångsbrott. I kontrast till dem som anses lättbehandlade talas om sexual-, gäng- och ekonomiska brottslingar som svårbehandlade. Detta för att de är svåra att nå, nekar ofta till brott och det är svårt att veta hur man ska hantera dem. “*De ska ändra sitt tankesätt*”, menar Lars och beskriver vidare att de före detta kriminella behöver tänka i nya banor, att det finns andra vägar än kriminalitet vilket frivårdens informanter är överens om. Ulrika menar att “*det går att lära om*” och förklarar att kriminellt beteende är inlärt, och att man därför kan lära sig ett annat sätt att agera.

De frivårdsanställdas uttalanden kan relateras till stämplingsteorin som menar att en negativ stämpel på ens beteende såsom psykiskt funktionshinder, alkoholism eller narkoman kan leda till

att individen får det svårt att frigges ifrån denna stämpel och därmed kan denne få svårigheter att anpassa sig till samhällets normer (Becker 2006, s. 17-18).

7.5 De före detta kriminellas upplevelse av frivårdens syn på dem

“Numera känner många igen mig”

De före detta kriminellas förflutna påverkar dem på olika sätt. David menade att frivården från början såg honom som en individ som bara var förbipasserande, men då han varit i kontakt med frivården flera gånger menar han att *”numera känner många igen mig och ibland är det till och med som att träffa gamla polare”*. Oscar ansåg att frivården bara såg det dåliga hos honom och hade därför en helt annan inställning *”nu skiter jag i vad de tror om mig, de tror ju ändå bara det värsta”*. Hugo sa att det inte var vad folk i hans omgivning tänkte om honom som var jobbigt utan det var faktum att *”... då jag söker arbete och bostad”* upplevde han det skämmigt att ha en prick i registret.

Ovanstående uttalande kan relateras till stämplingsteorin som menar att brottslingar tenderar att stämplas utifrån grovheten i sitt brott. Ju mer man sticker ut i sina handlingar, ju hårdare eller lättare stämplas man av omgivningen. Stämpling försvårar för en individ att bli fri från sina synder i andras ögon, såsom teorin om stämpling påtalar (Becker 2006, s. 17-18). Sociala bandteorin menar att uteslutande ur gemenskapen, såsom en prick i registret, kan leda till att en individ känner sig så obunden i och med uteslutandet att denna fortsätter med avvikande beteende (Hirschi 1969, s. 108).

Braithwaites (1989) menar att samhällets respons på den före detta kriminella har betydelse för hur utgången av behandling ska bli. Ifall den före detta kriminella känner skam inför sitt avvikande beteende är det av vikt att denna välkomnas tillbaka till samhället trots tidigare handlingar. Skamkänslor inför de allra närmaste ger större effekt för behandlingsmöjligheter än om de finns utanför, exempelvis handläggare (Braithwaite, 1989 s. 124).

7.6 Frivårdens hantering av “omotiverade” individer

“Var befinner han sig i motivations och förändringsprocessen”

Då de frivårdsanställda talade om svårbehandlade individerna framkom en bild av att så kallade omotiverade individer. De svårbehandlade individerna anses vara svåra att arbeta med eftersom de sägs vara omotiverade till att förändra sin kriminella livsstil. Lars tar upp MC- knuttar ”... som de här männen med västar och ryggmärken när de inträder här på frivården de är inte jätteförtjusta, de vill inte prata” och menar att det är totalt meningslöst att lägga resurser på dem eftersom de har en tung kriminell bakgrund. Samma informant talade om övervakning av unga män och menade “de har inte riktigt mognat i skallen än”. Informanten fortsätter resonemanget och menar att de inte kommit till en punkt där de önskar göra en livsförändring. Ulrika talar om en före detta kriminell som var tredje vecka kommer till frivården bara i syfte att visa upp sig mot sin vilja. Informanten förklarar att det är ett exempel på en dåligt fungerande övervakning eftersom motivationen saknas och mötena sker under tvång. “Vi försöker att mäta motivation kan man säga. Var befinner han sig i motivations- och förändringsprocessen” poängterar Ulrika och menar att det är något som görs inledningsvis.

“Ja vi jobbar väl mest intensivt med de som har mest behov”

Ulrika beskriver vikten av att den före detta kriminella visar sig samarbetsvillig. “Och det är ju därför en frivårdspåföljd ska vara så att man ska vilja ha det när vi föreslår det. Det blir ju inte bra när de inte vill samarbeta.” En före detta kriminell som samarbetar är någon som visar vilja att gå med på vad frivården föreslår som åtgärd, menar Lars “asså vad behöver han för stöd eller vad han tycker vad han behöver för stöd är kanske två olika saker...” Informanten fortsätter att förklara att det finns en uppfattning hos frivården vilket stöd han behöver och sedan får man försöka komma överens. Ulrika väljer att arbeta mest intensivt med de som hon anser ha mest nytta av stöd, och med andra ord arbetar hon mindre med de ”omotiverade”. “Ja vi jobbar väl mest intensivt med de som har mest behov”. Vidare menar hon att missbrukare är en prioriterad

grupp som har mest att vinna på deras stödinsatser eftersom de kan ha mest att förlora om de inte samarbetar.

Teorin om stämpling säger att vi tenderar att utesluta individer som inte anses likasinnade oss själva (Becker 2006, s. 17-18). Detta kan leda till att frivården kan stämpla de individer som känns främmande såsom vissa brottslingar som döms hårdare av normsättare än andra, beroende på samhällsvärderingarna som råder. Som teorin om sociala band klargör kan uteslutande ur gemenskapen av nära individer i ens omgivning leda till att en individ känner sig obunden i och med uteslutandet att denna fortsätter med avvikande beteende (Hirschi 1969, s. 108). Friheten från en särskild norm att bete sig utifrån ger större möjligheter till avvikande beteende än motsatsen, en gemenskap som innebär en norm att följa (Becker 2006, s. 24-25).

7.7 De före detta kriminellas möjligheter att påverka behandlingsplaner och program

Viktigt att bli lyssnad på

Det framkom att kommunikation med frivården ansågs viktigt för motivationen men även för planeringen av behandlingsprogram. Elias menade att kommunikationen med frivården är viktig för att få fram vad han behöver hjälp med eftersom det annars kan resultera i att denne får fel hjälp eller hjälp där det inte behövs. ”Säga vad den behöver hjälp med. Och säga vad den inte behöver hjälp med...” William menade att individen som står i kontakt med frivården måste våga stå upp för sig själv och säga ifrån om det behövs, eftersom frivården annars kan köra över individen i tron på att de vet bäst ” *man vill ju känna att man kan påverka sitt liv själv*”. Elias menade att det ibland ändå kan vara bra att lyssna på frivårdens råd eftersom att en individ som kommer ut från en anstalt ofta nått botten. David menade att “*Allt beror ju på vad man själv säger att man är i behov av och vad dom anser att man behöver hjälp med.*” I vissa fall kan bristen på motivation bero på att den handläggaren som individen har inom frivården inte lyssnar på denne såsom Alexander menar “*För mig har det inte spelat någon roll vad jag har sagt, vissa saker fungerar bara på ett sätt...*” Men Viktor menade att det behövs bara att “*... prata med dom*” för att de skall få den hjälp de behöver.

Enligt sociala band- teorin kan åtaganden som ses relevanta för individen förhindra att individen utför ett kriminellt beteende eftersom samhällets normer även är inkluderade. Hirschi talar om åtaganden då de anses viktiga därför att om man upplever sig stå utanför samhällets riktlinjer minskar pressen på att sköta sig. I och med det finns mindre anledning att ansvara för sina åtaganden, och större frihet att gå in för det som känns lockande för stunden, såsom kanske avvikande beteende (Hirschi 1969, s. 163-164).

7.8 Frivårdsanställdas upplevelse av övervakning

Nyttan med lekmannaövervakare

Nyttan med lekmannaövervakare var något som blev påtagligt då de frivårdsanställda intervjuades. Kristina uppger att en lekmannaövervakare har mer tid till att se och lyssna på den före detta kriminella. Det är positivt om det är någon som behöver emotionellt stöd, understryker handläggaren. Ulrika är inne på samma spår, att på grund av tidsbrist i arbetet träffar handläggare bara de före detta kriminella högst en gång i veckan, så är det av stor vikt att lägga resurser på lekmannaövervakare. *“Jag kan tycka att det ska varje klient ha, nån medmänniska på hemmaplan som stöttar och lite kontrollerar vad man gör”*. Hon menar vidare att varje individ som står under övervakning borde ha en övervakare för att förhindra att individen återfaller i brott. Ulrika fortsätter tankebanan och betonar vikten av att även involvera nära anhöriga. Med det menar hon att det är positivt att ha stöd från alla håll. Daniella menar att tiden inte räcker till och detta påverkar den före detta kriminella genom att man har andra arbetsuppgifter att sköta. Hon säger *”... när jag träffar honom oftare brukar det funka bra och när jag träffar honom för lite så svämmer han iväg”* och menar att tillfällena att träffa den före detta kriminella oftare bidrar till en positiv utveckling.

“Meningslös övervakning”

Det framkom även i intervjuerna att fotboja ses som en positiv form av övervakning från frivårdens håll. Detta för att man då kan vara kvar ute i samhället, vilket före detta kriminella gynnas av eftersom det uppfattas enklare att påverka någon som inte sitter inlåst. Kristina uttrycker svårigheter med övervakningen på så vis att komma åt ekonomisk brottslighet blir problematiskt. Detta eftersom de som ägnar sig åt ekonomisk brottslighet har ett brett kontaktnät, med bland annat advokater, och reser mycket. Då övervakning sker över någon som arbetar bör det i längsta möjliga mån inte påverka dess arbete, därför menar Lars att det finns begränsningar när dessa ska övervakas. Lars menar att de som varit i kontakt med frivården många gånger är lättare att hjälpa eftersom att *“De gamla snubbarna har också överskådat det de vet precis vad de behöver gör och inte göra asså det är helt meningslöst övervakning på dem”*. Också menar samma informant sig uppleva problem att övervaka gängmedlemmar, då de gärna nekar till gängtillhörighet. Det framkommer även från Lars att det finns svårigheter med övervakning av sexualbrottslingar. Informanten menar att de kommer på möte högst en gång i veckan, och därför upplever han det som hopplöst att på så vis kunna förändra den övervakades situation. Lars fortsätter att förklara svårigheterna med att ha möte så sällan, det skulle behövas ordentligt mycket tätare kontakt för att denna metod ska fungera, hävdar han. Vidare menar han att övervakning i sig inte fungerar bra *“men asså själva övervakningen är värdelös ska jag vara ärlig”*, men att frivården ändå i och med övervakningen lägger fokus på en individ, vilket kan göra nytta. Att brott förekommer under övervakningsperioden menar ytterligare en frivårdsanställd är ett tecken på att det finns brister i övervakningen.

Sociala band- teorin menar att då en individ saknar ett socialt skyddsnät vilka i normala fall reagerar på ens handlingar tenderar dessa individer att enklare begå kriminella handlingar, än de som har nära anknytning till individer i sin omgivning (Hirschi 1969, s. 84-86). Vilket överensstämmer med Braithwaites (1989) teori som menar att om en individ som blivit skambelagd inte välkomnas tillbaka till samhället kommer individen istället att fortstätta sin kriminella livsstil Skambeläggnen bör även ske av individer som står den kriminelle nära för att skambeläggnen skall kunna ske med närhet, beroende och ömsesidighet (Braithwaite, 1989 s. 71).

7.9 Hur frivården kan hjälpa till att bygga sociala nätverk såsom arbete och relationer.

Positivt med stöd

Ulrika berättar om nätverkslaget, som går ut på att ha möten med den före detta kriminella och dennes nätverk. Nätverkslaget innebär möten med både det professionella och det privata nätverket bakom den före detta kriminella. Hon menar vidare att det är en viktig ingrediens i en framgångsrik stödsats, *“och det har jättestor betydelse att de har stöd där”*. Dess närstående kan om den före detta kriminella vill, få inblick i individens situation och med den vetskapen sedan kunna fungera som stöd. Samma informant berättar att frivården följer med före detta kriminella till nya arbetsplatser för att informera den nya arbetsplatsen om vad som gäller, och ser så att allt går rätt till. Ulrika säger att *“Det är dubbelt med övervakning. Men den stora funktionen är ju att stötta i vad det än må vara”* vilket kan vara en svår balansgång.

Involvera nätverk

Ulrika kommer in på vikten av att involvera nätverk, hon uttalar: *“att involvera så många som möjligt”* och menar att stöd från alla håll vore det bästa. Lars berättar om att frivårdens uppdrag bland annat är att hålla kontakten med olika instanser som de före detta kriminella har behov av, såsom arbetsförmedlingen och läkare. Kristina påtalar *“den kanske inte har något boende, har problem med familjerelationerna”* då denne får frågan om hur de före detta kriminella kan få hjälp. Hon talar om verkställighetsplaneringar som bestäms beroende på vad den före detta kriminella har för problematik. Hon påtalar också nyttan med närstående, de kan stoppa ett beteende, men de kan inte göra den själsliga förändringen åt den före detta kriminella, det måste denne göra själv.

Sociala band teorin menar att relationer till individer i sin omgivning har stor betydelse eftersom relationerna ger individen en anledning att hålla sig borta från avvikande handlingar. Lagligt beteende kan förstärkas med hjälp av omgivningens positiva reaktioner vilka väger tungt då de för med sig en övertygelse om att beteendet är godkänt av allmänheten (Hirschi 1969, s. 84-86).

En individ som inte känner hänsyn till individer i sin närmaste omgivning gör det inte heller till individer utanför sin närmaste omgivning eftersom det inte existerar något band dem emellan. Bandet som saknas medför att ingen reaktion uppkommer på avvikande beteende, vilket i sin tur leder till nonchalans inför individer i ens omgivning och till nonchalans inför övervakning (Hirschi 1969, s. 200).

Barn och ungdomar som har nära sociala band, särskilt till föräldrar, får en grundtro till samhällets normer och får även uppmuntran för sina lagliga handlingar. Saknas detta sociala band blir resultatet av ungdomarnas illegala handlingar att folk i ens omgivning inte reagerar nämnvärt, samt ingen uppmuntran för lagligt beteende, enligt Hirschi. Detta framkallar brist av hänsyn till påföljder och respekt för individer i även sin utomstående omgivning. I avsaknad av hänsyn till samhällets normer och sociala band ges en övertygelse om att regler kan brytas eftersom den enda påföljden blir straff. Avsaknad av de emotionella banden upplevs inte som straff eftersom den ursprungligen saknades (Hirschi 1969, s. 200).

7.10 Frivårdens hjälp med jobb och bostad

Bostad

Det framkom att frivården kan sätta de före detta kriminella i relation med hyresvärdar för att hjälpa dem att få en ny bostad och även ge bidrag i olika former. David fick ett träningsbidrag och Hugo menade att det var tack vare frivården som en person i dennes umgängeskrets kom ifrån sin kriminella livsstil ”... hade riktigt mycket energi och kunde lätt ha hamnat snett om hans energi inte användes till något. Frivården lyckades ge honom ett bidrag som ledde till att han idag har startat en egen städfirma som funkar riktigt bra.”

Jobb

Frivården kan även ge information om rättigheter för de före detta kriminella vilket Viktor varit med om ”... informerade mig om diskrimineringslagen vilket har hjälpt mig.” Därutöver kan

frivården ge råd angående fortsatt utbildning såsom Hugo fick ”*Dom sa åt mig att jag borde söka till restaurangutbildningen då jag gått klart mitt straff.*”

Stämplingsteorin menar att en negativ stämpel på ens beteende kan påverka individens framtida jobb då denne kan få svårt att anpassa sig till samhällets normer (Becker 2006, s. 17-18). Sociala band- teorin menar att om man sammanbinder individer som är utanförstående samhället till laglydiga aktiviteter kan det skapa integrerande band som leder till att individen inte återfaller i brott (Becker 2006, s. 41-42).

7.11 Frivårdens övervakning ur före detta kriminellas synvinkel

Begränsad frihet

De före detta kriminella var eniga om vad övervakning står för och hur den relateras till stöd. Däremot har inte alla informanterna samma bild av hur övervakningen påverkar individens liv. Oscar säger att övervakning för honom är ”*att det finns en massa måsten och att man inte är fri*”. Han hävdar att han blir begränsad till att röra sig och vilken plats han ska befinna sig på. Vidare påstår han att individer som inte är på den mörka sidan av lagen kan sova lite tryggare om nätterna eftersom de kriminella antingen sitter i fängelse eller övervakas av frivården.

Positiva och negativa åsikter

Hugo säger att ”*... jag måste träffa min lekmanövervakare ett par gånger i månaden...*”. Han menar att övervakningen i sig gör honom galen eftersom varje steg han tar övervakas. Han uttrycker att han känner sig lite som ett lejon i en bur. Han fortsätter med att säga att man under övervakningen har möjlighet att få tag i narkotika om man så önskar och menar att frivårdens övervakning inte fungerar särskilt bra. Viktor menar å sin sida att frivårdens övervakning ger honom en chans att få kunskap om sina rättigheter men även ”*... behöver jag hjälp eller stöd så finns det nära till hands*” vilket han ser som något positivt. Emil säger att man ”*måste rapportera allt det man gör*” och menar att övervakning i sig för med sig både en negativ och positiv bild. Detta eftersom att om man har blivit dömd innebär det att det står i ens journal att man har suttit

inne. Detta medför problem när man ska söka jobb och bostad. Vidare menar Oscar att för honom har ”övervakning varit till en nytta” då det är positivt då han kunnat hålla sig ren från narkotika i över 6 år.

Sociala band- teorin menar att om individen kan inneha ett stort icke-kriminellt kontaktnät ökar möjligheterna att denne avhåller sig från kriminalitet (Hirschi 1969, s. 186). Om tilltro till samhällsnormer medförts från nära anknytningar till den före detta kriminella, underlättar det att ta till sig samhällets regler eftersom dessa gärna smittar av sig från de nära anknytningarna. Det är alltså inte tillräckligt att enbart straffet i sig ska avskräcka från avvikande beteende (Hirschi 1969, s. 200). Braithwaite (1989) menar att en ökad social kontroll leder till att det inte finns många som avviker från samhällets normer och att en minskad social kontroll leder till att det finns individer som avviker från samhällets normer (Braithwaite, 1989 s. 24). Den sociala kontrollen kan ske genom en extern kontroll i den meningen att individen skambeläggs för sitt agerande, skambeläggandet bör ske av närstående som kan förmedla närhet och ömsesidighet (ibid., 1989 s. 71).

7.12 Före detta kriminellas syn på frivården

Livsstilsförändring

Överlag såg både KRIS- medlemmar och de före detta kriminella frivården på ett positivt sätt, och menade att frivården fungerar för de flesta och att såsom William uttrycker sig ”*Så länge personen själv inte är villig att göra någon förändring kan frivården inte göra så stor skillnad*”. Elias menade att många får hjälp av frivården men lägger oftast orsaken till detta på sig själva istället för på frivårdens behandlingsprogram och menar därför att ”*jag tror inte att alla inser att de faktiskt fått hjälp*”. Lucas menade att det är många i dennes omgivning som fått den hjälp de behöver av frivården ”*Jag känner rätt många som fått den hjälp de behöver*.” Det som främst var orsaken till den negativa synen var känslan av förlorad frihet enligt Oscar ”*man kan bli galen, det är rätt tufft att varje steg man tar är övervakat*”. Viktor menade att det var känslan av att frivården inte trodde att de kunde klara av att byta livsstil som var svår ”... *nästan som om dom*

var rädda för att jag skulle göra något igen...” Oliver menade att ” ... man måste vara mottaglig för det dom har att erbjuda för att det ska funka.” eftersom frivården både har positiva och negativa sidor och att det mesta berodde på individens eget handlande.

Rättsystemet

KRIS medlemmarna menade överlag att frivården fungerar bra som det är att det inte fanns mycket som frivården kunde förändra men att det var rättssystemet i sig som borde förändras. Lucas menade att ”*Hela rättssystemet behöver bli mer lyhörd till personen som sitter i smeten.*” Vidare menar samma informant att då en individ åker fast och får en dom som leder till anstalt förlorar individen mycket mer än jobb och bostad, ofta händer det även att den före detta kriminella förlorar nära och kära därför menar han att ” *Ibland kan det räcka med att ens önskemål blir hörda för att en stor förändring ska ske.*” Detta gällande önskemål om behandlingsprogram och livsstilsförändring. Oliver menade att det är den kriminella livsstilen som rättssystemet borde försöka förändra och inte, såsom han uttrycker sig, ”... *bara det uppenbara som drogproblemen...*” Lucas menade att frivården borde bli mer flexibla i relation till de före detta kriminella eftersom ... *det är dom som ska leva deras liv.*” Genom att ta till sig de före detta kriminellas önskemål mer generellt och lyssna mer på dem före detta kriminella kan detta uppnås, menar informanten.

Sociala band teorin menar att det är viktigt att skapa sociala band för att förhindra en brottslig handling. Detta eftersom att det kommer en reaktion om en brottslig handling inträffar, de sociala banden kan uppmuntra lagligt beteende eftersom att påföljden blir att individen förlorar sina sociala band (Hirschi 1969, s. 84-86). Vidare talar sociala band teorin om åtaganden vilka i detta fall kan vara behandlingsprogrammen och menar att när individen ser behandlingsprogrammen som viktiga minskar risken för kriminalitet (Hirschi 1969, s. 163-164).

7.13 KRIS försök till livsstilsförändring hos de före detta kriminella

Sunda nätverk och krav

KRIS medlemmarna menar att KRIS försöker att ändra de före detta kriminellas livsstil på olika sätt. Främst genom stadgarna som kamratororganisationen har vilka ställer krav på dess medlemmar att vara drogfria och inte brottsaktiva. Detta menar William att ”... *det är mycket att begära av en person och det är nog det bästa en person kan göra för att förändra sitt liv till det bättre.*” Elias, som arbetade inom ett behandlingshem, menar att man måste finna orsaken till varför en individ blivit kriminell för att förhindra återfall ”*Vi försöker hitta orsaken till att eleverna blivit kriminella och vad som kan hindra dem att fortsätta den kriminella banan.*” Därutöver ger KRIS möjlighet för de före detta kriminella att få tillfällen att umgås och ett ställe att vara på såsom Alexander menar “... *aktiviteter såsom matlagning, eller bara äta tillsammans*” vidare menar informanten att många är i behov av sällskap.

Sociala band teorin menar att medverkan i samhällsaktiviteter ökar chansen för en individ att hålla sig borta från avvikande beteende detta eftersom anknytning till individer i sin omgivning leder till att individen tar till sig samhällsvärderingar och även delar dem (Hirschi 1969, s. 186). Våra anknytningar till individer i vår omgivning kan vara kravfyllda om anknytningen är stark. Vi behöver känna visst krav från andra för att förväntningar på oss leder till respons på vårt handlande oavsett om vårt handlande är emot eller enligt samhällsnormerna. Detta krav sporrar oss att hålla oss borta från avvikande beteende då positiv respons är mer åtråvärt än negativ respons (Ibid. 1969, s. 108). Stämplingsteorin står för att det kan vara negativt och hämmande för en individ att få en etikett på sig eftersom en positiv stämpel kan förändra en individs självbild och därmed förbättra möjligheterna att lyckas i samhället. Detta eftersom man riskerar att anamma andras negativa bild av en själv då individen dömts av tidigare avvikande handlingar. En negativ självbild förhindrar en att bryta dåliga mönster i och med att man känner sig oduglig att få till en förändring (Becker 2006, s. 41-42).

7.14 Bemötandet från kontaktpersoner

Positivt bemötande

De flesta av de före detta kriminella var eniga om att deras kontaktperson haft ett positivt bemötande. Oscar säger att hans kontaktperson köpt kaffe då han hade ett blodsockerfall. Men säger dock att kontaktpersonen inte gjort sitt jobb då de både rapporterade att han sköter sig utomordentligt bra och deltagit på möten fast han inte gjort detta, det tyckte informanten var dåligt av kontaktpersonen.

“stöttat mig”

David säger att dennes kontaktperson ”... *stöttat mig då jag inte velat gå till behandlingen*” när han inte känt att han orkat genom att gå dit. Emil säger att dennes kontaktperson bland annat ”*framför mina önsknings och behov till frivården*” och menade att det var något bra. Emil säger däremot att kontaktpersonen ”*inte gjort något än så länge*” då eftersom de inte haft så mycket kontakt ännu.

Stämplingsteorin talar om regelövervakare, och menar att regelövervakare inte behöver vara intresserad av regelns innehåll utan intresset ligger i att regler existerar, eftersom denna regel ger övervakaren ett jobb och därmed existensberättigande. Regelövervakare måste bevisa *att problemet fortfarande finns kvar* och att överträdelser sker för att kunna behålla sitt jobb. Regelövervakarens intresse ligger i att framtvinga respekt från de som överträder istället för att tillämpa reglerna. Vilket medför att kontaktpersonen kan ha behov att för egen vinnings skull se till att de före detta kriminella fortfarande är beroende av att ses som hjälpbehövande. Detta kan uttalas genom att påvisa att man utfört sitt arbete väl, men att ändå poängtera att behov av dennes arbete finns (Becker, H.2006 s 131-132).

8. ANALYS

I följande avsnitt kommer vi att presentera slutsatsen av våra intervjuer utifrån våra frågeställningar i samband med analys av vårt intervjumaterial. Personliga reflektioner uttrycks

med utgångspunkt i de teorier vi tagit upp vilka är våra hjälpverktyg för att kunna dra en slutsats och föra en diskussion.

8.1 Frivårdens anställda gör nytta

Överlag tycks frivårdens anställda anse att de gör nytta. De menar att de arbetar under tidspress, vilket försämrar kvaliteten på arbetsinsatsen. Det har framkommit att lekmannaövervakare vore önskvärt för att backa upp frivårdens stödinsatser. Enligt sociala band teorin är det viktigt att bibehålla omdömesgilla anknytningar som kan influera och stötta (Hirschi 1969, s. 84-86). Detta är något som frivården verkar anamma och vill arbeta mer med, vilket tyder på teorins giltighet för frivårdens stödverksamhet. Enligt denna undersökning finns brister i de anställdas arbetsbörda och de önskar färre fall per anställd och mer tid med varje individ. Detta tyder på att de anser att personligt bemötande och samtal där någon har tid att lyssna är en viktig ingrediens som behöver utökas och kan tolkas som dubbla budskap.

8.2 Motivation

De före detta kriminellas motivation tycks inte alltid tas tillvara från de frivårdsanställdas sida. Om detta beror på för stor arbetsbörda, ovanligt motiverad före detta kriminell, att kontaktpersonen stämplat den före detta kriminella som svår- eller lättbehandlad eller om detta agerande beror på något helt annat kan bara spekuleras i. Men det är ett icke önskvärt beteende eftersom motivationen hos den före detta kriminella inte tas tillvara. De frivårdsanställda som intervjuades tycker olika om vad som kan förbättras inom frivårdens verksamhet. Det tas upp att minska på arbetsuppgifterna, träffa de före detta kriminella flera gånger i veckan och involvera flera lekmanövervakare och införa program.

8.3 Vänskapsrelation

Man kan ana att det är olyckligt om en för nära vänskapsrelation uppstår mellan anställda och före detta kriminella. De frivårdsanställda kan då frestas att bortse från kriminaliteten, vilket inte

hjälp den före detta kriminella att anpassas till ett laglydigt liv. I ett fall synes det som att detta lett åtminstone en av informanterna institutionaliserats, det vill säga, trivs så bra i institutionsmiljön att denne återkommer. Då skamkänslor från de allra närmaste sägs ha störst effekt på behandling, enligt Braithwaite (Braithwaite, 1989 s. 71), kan de före detta kriminella i detta fall se de anställda som sina närmsta och skamkänslorna förminskas, eftersom den före detta kriminella återkommer. Detta ger fog för både Braithwaites och Hirschs sociala kontrollteoriernas giltighet. Att vissa informanter kände sig stämplade och andra inte, kan tyda på att de bedöms olika beroende på hur grovt samhället och de själva ser på brottet, såsom teorin om stämpling yttrar (Becker 2006, s. 17-18). Att informanterna ibland känner sig obundna och inte bryr sig om vad andra tycker om deras agerande kan ses som negativt ur behandlingssynpunkt, utifrån stämplingsteorin eftersom man kan komma att acceptera en dålig självbild (Becker 2006, s. 39-40) Utifrån sociala bandteorin eftersom det där talas om ökad risk för individer som inte har anknytning till samhället och relationer däri att falla in i avvikande beteende.

8.4 Brister i övervakningen

Gällande övervakning finns det brister menar de frivårdsanställda, eftersom det inte går att kontrollera individerna dygnet runt. De frivårdsanställda betonar därför vikten av lekmanövervakare eftersom vissa före detta kriminella har lärt sig att undslippa kontroll till viss del. Frågan är om utökad övervakning är lösningen på detta problem. Teorin om sociala band framhåller att det är betydelsefullt för övervakningens verkan att den före detta kriminella delar samhällets uppfattning om vad som är omdömesfullt beteende, samt har förtroende för samhällets struktur (Hirschi 1969, s. 200). Det visades även en dubbelhet med att övervaka någon som man samtidigt ska stötta. Frivårdens arbete är en fin balansgång mellan att stötta och samtidigt ställa krav. Därför kan smidigheten mellan stöttning och övervakning vara något att träna upp med yrkeserfarenhet och utbildning. För att vinna förtroende hos de före detta kriminella bör stämpling undvikas och sociala band styrkas mellan frivårdens anställda, frivilligorganisationers personal och före detta kriminella. Eventuellt vore fortlöpande utbildning av frivårdsanställda en god idé för att uppmärksamma och påminna om att stämpling är ineffektivt. Fortsatt satsning på förtroendeingivande KRIS- medlemmars stöd där man

sammanbinder individer som kan påvisa en alternativ väg till kriminalitet har i denna undersökning visat sig betydelsefullt för de före detta kriminellas början på ett lagligt levnadssätt. Mycket forskning stödjer tesen att delaktighet i konventionella samhällsaktiviteter minskar risken att en individ hamnar i kriminalitet. Många stödprogram går ut på att sammanbinda individer med erfarenhet av kriminalitet till sådana aktiviteter. På det viset avhåller man samtidigt individer från ”gatorna” (Hirschi 1969, s. 186). Att även välkomnas tillbaka till samhället efter straffet leder till att den före detta kriminella förändrar sin livsstil (Braithwaite, 1989 s. 124).

8.5 De före detta kriminellas brottsliga historia

Det har framkommit att de frivårdsanställda lägger stor vikt vid att inte döma de före detta kriminellas bakgrund, utan ser den före detta kriminelle på olika sätt såsom lätthanterlig och svårhanterlig utifrån sina egna personliga referensramar. Detta kan ha att göra med den mänskliga faktorn, vi tolkar olika eftersom vi är olika. De frivårdsanställda talar om de kriminella som om brottet har betydelse för utgången av behandlingen eftersom att den före detta kriminelles inställning till livsstilsförändring är avgörande för utgången av behandlingen. De verkar omedvetet ha stämplat dessa utefter tidigare erfarenheter. De vill inte döma, men riskerar att göra det vid kategorisering av individer efter lätt- och svårbehandlade. De så kallade svårbehandlade individerna anses vara svåra att arbeta med eftersom de sägs vara omotiverade till att förändra sin kriminella livsstil. Stämplingsteorin menar att en negativ attityd till en individ medför svårigheter för den individen varför det är av stor vikt att frivårdsanställda inte visar någon form av stämpling av före detta kriminella, utan utgår från att varje individ har förutsättningar att anpassas på sitt sätt till ett lagligt levnadssätt. Vi människor tenderar att utesluta individer som vi inte anser är som oss själva (Becker, 2006, s. 41-42). Denna uteslutning sker genom ett samspel mellan den som anses avvika och den som bedömer att någon avviker. Att uttrycka att det vore meningslöst att lägga resurser på vissa kan medföra svårigheter eftersom det kan anas av de före detta kriminella och uppfattas som att frivården stämplar dem. Resultatet av detta skulle kunna bli sämre potential hos den före detta kriminella att uppleva sig klara av en positiv livsförändring.

8.6 Frivårdens övervakning

Överlag verkar de före detta kriminella som intervjuades ha samma åsikt om vad övervakning innebär och hur den relateras till stöd. Däremot har de inte samma uppfattning om dess betydelse. Vissa före detta kriminella menar att övervakningen är till för att skydda de som är icke kriminella och andra före detta kriminella menar att övervakningen är till för att se till att de inte återfaller i brott. Frivårdens mål med övervakning är att avhålla de före detta kriminella från kriminalitet men detta har sina konsekvenser eftersom övervakning kan ge motsatt effekt på vissa. Detta stämmer väl överens med stämplingsteorin som menar att en individ kan börja identifiera sig med stämplingen de fått och därmed gradvis öka sitt avvikande beteende. Detta då dennes självbild påverkas av att omgivningen betraktar individen som avvikande (Becker 2006, s. 39-40). På samma sätt som staten kan se den före detta kriminella som avvikare kan också den före detta kriminella se staten som avvikare eftersom avvikaren kan ha en annan åsikt om vilka som är värda att lyssna på, än de som av samhället ses som icke avvikare (Becker 2006, s. 17-18). Detta beror på att det sker ett samspel mellan båda parter då de före detta kriminella reagerar på statens sätt att se på före detta kriminellas tidigare beteende (Becker 2006, s. 26). Innan brottet/en uppdagades fanns inte denna stämpling, trots att brottet/en redan begåtts (Bergström 2008, s. 55) Sociala band teorin menar att individer som inte har ett skyddsnet runt sig med individer som reagerar på ens handlingar tenderar att enklare begå kriminella handlingar, än de som har nära anknytning till individer i sin omgivning (Hirschi 1969, s. 186). Detta begränsar individens sociala möjligheter och vilken plats han/hon ska befinna sig på. Vidare tenderar det också till att man känner sig som ”*ett lejon i en bur*” som en av informanterna uttalade. Becker (2006) hävdar att statens makt över en individ kan ha en negativ effekt på denne eftersom man gärna inte dras till de som fördömer eller stämplar ens handlingar som avvikande (Becker 2006, s. 22-26). Istället blir resultatet att man som före detta kriminell drar sig undan dessa och håller sig till liksinnade. Övervakningens framgång kan bero på hur individens återinträde i samhället sker, såsom Braithwaite menar att när skambeläggningen skett måste individen återvälkomnas i samhället. Om detta inte sker tar individen avstånd från samhället och fortsätter sin kriminella bana (Braithwaite, 1989 s. 124).

8.7 Kriminell - ett resultat av ens handlingar

Frivårdens handläggare talar om de före detta kriminella som endast ett resultat av deras kriminella handlingar, vilket stämplingsteorin går emot. Stämplingsteorin talar om vikten att inte stämpla eftersom det kan riskera att individen inte kommer att klara av att förändra sitt beteende eftersom personen snarare kommer att identifiera sig med de attribut som omgivningen gett denne. I slutändan kommer det då leda till att individen inte klarar av att bryta sin kriminella livsstil, utan tvärtom fortsätter med den. Frivården borde därför försöka att motivera individen att bryta sin kriminella livsstil genom att ge individen andra etiketter, för att på det sättet lyckas få individen att få en ändrad självuppfattning. Det har framkommit i denna studie att det är det de syftar till att göra, många av deras uttalanden och bland annat deras stödprogram talar för det. Ändå har här framkommit, både från frivårdens håll och före detta kriminellas håll, att stämpling inträffar, varför det kan vara bra att sätta andra etiketter. Vissa från frivårdsanställda tycks anse att de vet bäst vad de före detta kriminella behöver för stöd, även om de flesta menar att lyhördhet och ödmjukhet är absolut viktigt. Enligt teorin om sociala band är det viktigt att samhällsvärderingar delas med laglydiga individer som man känner förtroende för eftersom det underlättar att hålla sig till en laglig livsstil. Anknytning i sin tur är baserad på ömsesidig kommunikation, något som denna studie påvisar viss avsaknad av (Hirschi 1969, s. 186). Det kan därför finnas anledning att påpeka vikten av att lyssna på varje enskild individs utsaga och önskemål. Frivårdsanställda utgår från att de före detta kriminella avviker, samt graderar dem utifrån mer eller mindre svår- och lättbehandlade. Detta för att efteråt kunna göra en bedömning av vilken/vilka stödinsatser som ska sättas in. Det verkar vara viktigt att de anställda kan få de före detta kriminella att inte känna sig avskurna från omgivningen trots att de ses som avvikare av sin omgivning, eftersom att det annars finns en risk att de inte vill ansluta sig till dem som av samhället anses laglydiga. En fin balansgång krävs, där de före detta kriminella uppnår så pass mycket förtroende och respekt för frivårdsanställda att individen tar till sig dennes uppmuntran.

8.8 Behandlingsprogram

För planeringen av behandlingsprogram kom det fram att kommunikation var viktig. Informanterna på de före detta kriminellas sida menade överlag att de ibland upplevde att deras önskemål om behandling inte tillgodoseddes. Informanterna på frivårdens sida talade vid flera tillfällen om att det inte var lyckosamt att genomföra övervakning eller stödprogram på individer som inte var medgörliga, vilket ändå förekommer. Enligt sociala band- teorin kan åtaganden, såsom att fullfölja ett behandlingsprogram för att ta sig ur ett missbruk vara relevanta för individen för att förhindra kriminellt beteende eftersom samhällets normer även är inkluderade (Hirschi 1969, s. 163-164). I de fall som individen vill påverka sitt liv själv genom att till exempel fullfölja ett behandlingsprogram, kan det leda till att individen inte riskerar att återfalla i brott. Detta eftersom att individen genom att fullfölja behandlingsprogram knyter an till samhällets normer om laglydighet. För planeringen av behandlingsprogram kom det fram att kommunikation var viktigt. Det är därför viktigt att individen får klargöra vad den anser sig behöva hjälp med för att vara motiverad att fullfölja sina åtaganden. I de fall frivården ger råd om utbildning eller behandlingsprogram, motarbetar frivården stämpling i den meningen att de försöker ändra individens negativa självbild och sociala förutsättningar. Frivården arbetar även i linje med sociala band- teorin då de ger uppmuntran för lagligt beteende.

8.9 Lekmannaövervakare

Frivårdsanställda tycks i denna studie vara eniga med sociala band teori eftersom de arbetar med att inkorporera nära individer som stöd för de före detta kriminella. Detta kan ses, som många talar om, som nyttan med lekmannaövervakare vad gäller anknytning och kontakt som om det skulle lösa många tidsmässiga problem med att satsa mer på dessa. Frivården har i denna studie uttalat att det är viktigt att lyssna och finnas till hands för de före detta kriminella, så som sociala band- teorin också förespråkar. Också säger de sig uppleva att det är positivt att blanda in familj och vänner i de fall önskan finns hos den före detta kriminella. Det kan därför antas relevant att sätta in mer resurser på att involvera mer nätverk och sätta in fler lekmannaövervakare. Frågan är bara hur mycket detta hjälper om den före detta kriminella inte är intresserad av insatserna. Det kan anses svårt att bryta med kriminella vänner, vilket kanske är det enda umgänget en före detta

kriminell har. Frivårdsanställda har inte uttalat sig om hur de kan uppmuntra individen att bryta med kriminella vänner. Lekmannaövervakare kan fungera som en bro till samhället via nära kontakt och uppbackning där handläggare inte kan det. De före detta kriminella som intervjuades vara eniga om att deras kontaktperson haft ett positivt bemötande samt framfört önskingar och behov till frivården. De som gör överträdelser ser ofta regelövervakaren som oförstående till deras situation. Samtidigt leder de före detta kriminellas beteende till att de fortsatt blir stämplade som avvikare och i behov av övervakning.

8.10 Praktisk hjälp

Frivården stöttar de före detta kriminella rent praktiskt genom att hjälpa med bostadskontakter, utbildningsförmedling, bidragsansökan och diverse annat som individuellt anses behövas. Detta, i enlighet med sociala band teorin och stämplingsteorin, medför att de före detta kriminella uppmuntras till en positiv självbild och anknytning till samhällets normer. Då frivården arbetar på detta sätt är det helt enligt den sociala band- teorins grundregel eftersom teorin menar att när individer med avvikande beteende sammanbinds till allmänna aktiviteter kan det skapa emotionella band, vilka i sin tur leder till att individen inte återfaller i brott (Hirschi 1969, s. 186). Att frivården därutöver försöker att inspirera individen att söka olika slags arbeten och utbildningar är enligt stämplingsteorin det bästa sättet att påverka individens beteende eftersom en positiv stämpel på individen kan påverka individens framtida jobb då denne kan få det lite lättare att anpassa sig till samhällets normer. Frivården kan anses göra mycket praktiskt för att före detta kriminella ska avhålla sig från kriminalitet, både enligt anställda och före detta kriminella, varför en viktig del av dess verksamhet verkställs.

8.11 Livsstilsförändring med hjälp av frivården

Det synes som att informanterna från frivården och de före detta kriminella är överens om att det är svårt för frivården att göra nytta om inte viljan finns från båda håll. De före detta kriminella talar om svårigheter med övervakningen, men många verkar nöjda med handläggarna. De som inte varit nöjda har upplevt att handläggarna stämplat dem som "svåra fall", vilket tyder på att

stämplingsteorin har effekt åtminstone på så vis att dessa individer känt av negativ respons på grund av stämpling. Däremot är det svårt att uttala sig om hur stämplingen påverkat deras chanser till anpassning i samhället. Även har missnöje framkommit från flera informanter från de före detta kriminellas sida gällande upplevelser om att frivården kört över dem vid samtal om vilka stödåtgärder som behövs. De har upplevt att frivårdsanställda klassat dem som omotiverade och svåra fall om de inte överensstämmer om vilka insatser som ska bli aktuella. På något vis vore det därför positivt om detta uppmärksammas av de frivårdsanställda, så att de kan söka vara ännu lite mer lyhörda inför individen de har framför sig. Detta eftersom övertygelse för behandlingen kan antas vara betydelsefull för motivationen och resultatet.

8.12 Livsstilsförändring med hjälp av KRIS

De före detta kriminella menar att KRIS, precis som frivården, försöker ändra de före detta kriminellas livsstil genom stadgarna vilka kräver att dess medlemmar ska vara drogfria och inte brottsaktiva. Då stämplingsteorin menar att en positiv stämpel kan förändra en individs självbild (Becker 2006, s. 39-40) innebär detta att KRIS genom sina försök att förändra individernas livsstil kan förändra individens möjligheter att lyckas i samhället. Även sociala band- teorin är relevant då de åtaganden som KRIS kräver av sina medlemmar förhindrar återfall då individen ser dem som relevanta vilket kan antas att de gör då de även har knutit sociala band. KRIS erbjuder även delaktighet i aktiviteter såsom matlagning, vilket stärker de sociala banden. Även övertygelsen om att inte bryta de regler som finns inom KRIS leder till att de inte begår nya brott eftersom de kan förlora de nya sociala banden de skapat. KRIS skulle kunna ses som en inofficiell lekmanövervakare.

8.13 Brister inom frivården och i rättssystemet

Frivårdsanställda har tagit upp problem med att de anser sig arbeta inkonsekvent. Detta kan medföra att de före detta kriminella får olika behandling i form av att det förekommer stor skillnad i toleransnivå gällande varningar. Denna orättvisa kan leda till skillnader i bemötandet av före detta kriminella. I och med detta blir systemet inte rättsäkert för de före detta kriminella.

Stämplingsteorin talar om begreppet moralentreprenörer, vilket de frivårdsanställda kan ses som, och menar att regler som finns i ett samhälle inte tillkommer av sig själva utan är ett resultat av individens handlingskraft. Regelskaparen vill påtvinga andra sin egen moral och som upplever att det måste finnas rättande regler för att skapa ordning och reda (Becker 2006, s. 125). När då de frivårdsanställda inte hanterar de före detta kriminella på samma sätt brister rättssäkerheten. De före detta kriminella som även var KRIS medlemmar menade att frivården överlag fungerar bra men att rättssystemet i sig borde förändras. Om frivården klarar av att knyta sociala band till den före detta kriminella kan detta möjligen förebygga att de återfaller i kriminalitet. Detta innebär att om frivården misslyckas med att knyta an till de före detta kriminella på grund av att de till exempel inte lyssnar på dem så kan det leda till att individen har större risk att återfalla i brott.

9. SLUTSATS OCH DISKUSSION

Det som var överraskande var att det framkom att de före detta kriminella sägs bli behandlade på olika sätt av sina handledare beroende på vart i landet de hamnade samt vilken handledare de får enligt de frivårdsanställda. Olika handledare har olika personligheter och därför olika sätt att tillmötesgå en individ är förståeligt, men det är synd att de före detta kriminella får olika bemötande beroende på vart i landet de bor och vilken handläggare de träffar. Eventuellt kan dilemmat förbättras genom att lyfta fram detta till diskussion. Förhoppningen med det vore att handläggarna uppmärksammar problemet och därmed blir mer uppmuntrande att använda personliga möten med de före detta kriminella. Ytterligare en punkt som våra handläggare lyfte fram var att de många gånger hade för mycket att göra och därför inte kunde hjälpa de före detta kriminella på rätt sätt, att minska handläggarnas arbetsuppgifter genom att tillsätta fler lekmanövervakare skulle kunna ge dem mer tid för att stötta, hjälpa och övervaka de före detta kriminella så de får en mer personlig kontakt. Ytterligare ett sätt för att få en mer personlig kontakt skulle kunna ske genom att låta de kriminella som återkommer till frivården få samma handläggare som de hade tidigare.

9.1 Förslag på fortsatt forskning

Under arbetets gång och genom intervjuer med informanter till denna studie har andra tänkbara forskningsämnen uppdagats som eventuellt skulle kunna vara intressanta att undersöka närmare. Ett förslag av intresse är att ställa sig frågan om *hur rättsäker frivården egentligen är?* Utgår all frivård från samma regler och lagar, eller kan de fatta egna beslut gällande den före detta kriminellas bedömning? Kan detta påverka den före detta kriminellas handläggning beroende på vilken frivård denne hamnar på eller vilken övervakningsnämnd denne är under? En av våra intervjupersoner nämnde att övervakningsnämnden är historiskt mesig och påstår att de frivårdsanställda kan ge ett flertal varningar beroende på vilken frivård den före detta kriminella hamnar på eller beroende på vilken handläggare denne får, borde det vara så? På detta sätt kan man bidra med en beskrivning på orsaker till den ökade återfallsfrekvensen som finns idag. En annan utgångspunkt vore att undersöka frivårdens behandlingsprogram och utvärdera samt

jämföra olika frivårdsprogram som erbjuds till de före detta kriminella och om de har en orsak till återfallsfrekvensen. Ytterligare en infallsvinkel vore att studera skillnaderna mellan frivårdens och KRIS tillvägagångssätt för att hjälpa de före detta kriminella för att på det sättet kunna förbättra frivården eller förbättra samarbetet mellan frivården och KRIS.

10. SAMMANFATTNING

Denna undersökning hade till syfte att söka reda på hur några före detta kriminella (därav vissa KRIS medlemmar), och några anställda i frivården uppfattar frivårdens stödinsatser. Problemformuleringen utgår från att beskriva och analysera, utifrån ett avvikelssociologiskt och kriminologiskt perspektiv hur informanter från frivården respektive före detta kriminella, varav några är medlemmar i KRIS, ser på frivårdens försök att återanpassa före detta kriminella till ett laglydigt liv. Till vår hjälp användes två olika teorier om sociala band samt stämplingsteorin. Kontrollteorin om sociala band menar att ett starkt socialt nätverk kan förhindra att människor begår brott eftersom de då kan riskera att förlora det sociala stödet, teorin menar även att det sociala nätverket kan uppmuntra lagligt beteende. Vidare menar teorin att det är normerna som den sociala gruppen har som är avgörande för om människorna kommer begå brott eller inte. Stämplingsteorin menar att omgivningens reaktion definierar handlingen och individen som avvikande vilket kan ha betydelse för individen eftersom att människan söker sig till likasinnade. Vi använde oss av semistrukturerad intervjuform i denna studie, i syfte att söka reda på uppfattningar om frivårdens stödinsatser. Detta eftersom att vi vill söka insikt i framträdande egenskaper inom frivården. 15 intervjuer utfördes där både frivårdsanställda och före detta kriminella, varav några medlemmar i KRIS, intervjuades för att på så vis få en nyanserad bild av verklighetens uppfattningar. Resultatet visade att frivårdens stödverksamhet tycks sakna verktyg för att hjälpa till synes omotiverade individer. Det framkom också att i de fall de före detta kriminella kände sig negativt stämplade av handläggarna fungerade stödinsatserna sämre. Detta eftersom ett personligt bemötande enligt informanterna, ansetts viktigt för stödinsatsernas verkan. Personligt bemötande påverkar inte huruvida handläggare på frivården kan kontrollera brottsbelastningen fysiskt hos den stödbehövande, men har likväl upplevts som ett stöd av före detta kriminella individer. Överlag tycks de frivårdsanställda anse att de gör nytta, något de före detta kriminella och KRIS medlemmar generellt överensstämmer med, men de talar om svårigheter med att räcka till för varje individ. De menar att de arbetar under tidspress, vilket försämrar kvaliteten på arbetsinsatsen. Lekmannaövervakare synes vara en insats väl värd att satsa på, visar denna undersöknings informanter.

REFERENSLISTA

Litteraturförteckning

- Becker, H. (2006). *Utanför - Avvikandets sociologi*. Carlshamn: Carlshamn
- Bergström, G. (2008). *Kriminalitet som livsstil*. Mareld Böcker: Smedjebacken
- Braithwaite, J. (1989) *Crime, shame and reintegration* Cambridge University Press: Melbourne
- Bryman, A. (2011). *Samhällsvetenskapliga metoder*. Liber: Malmö
- Denscombo, M. (2001). *Forskningshandboken - för småsackliga forskningsprojekt inom samhällsvetenskaperna*. Studentlitteratur: Lund
- Ejvegård, R. (2009). *Vetenskaplig metod*. Studentlitteratur: Lund
- Eliasson, A. (2010). *Kvantitativ metod från början*. Studentlitteratur: Lund
- Estrada, F & Flyghed, J. (2001) *Den svenska ungdomsbrottsligheten*. Studentlitteratur: Lund
- Frodlund, Å. (2003). *KRIS En kartläggning av föreningen Kriminellas Revansch i Samhället*. BRÅ: Stockholm
- Hirschi, T. (1969). *Causes of Delinquency*. University of California Press: Berkeley
- Jelver, N. (2010). *Frivården i Sverige - en kartläggning*. Brottsförebyggande rådet: Stockholm
- Jupp, V., Davies, P., Francis, P. (2000). *Doing Criminological Research*. Sage: London
- May, T. (2001) *Samhällsvetenskaplig forskning*. Studentlitteratur: Lund
- Messerschmidt, J. (2004) *Flesh and Blood Adolescent Gender Diversity and Violence*. Rowman and Littlefield: Maryland
- Sarnecki, J. (2009). *Introduktion till kriminologi*. Studentlitteratur: Lund
- Sjöberg, K., Wästerfors, D. (2008). *Uppdrag forskning konsten att genomföra kvalitativa studier*. Liber: Malmö

Sporre, T. (2006). *Konsten att tolka statistik om brottslighet*. Stockholm: Brottsförebyggande rådet.

Trost, J. (2007). *Enkätboken*. Studentlitteratur: Lund

Widerberg, K. (2002). *Kvalitativ forskning i praktiken*. Studentlitteratur: Lund

Internetkällor

Brottsförebyggande rådet. (2005), *Statistik sammanfattning återfall*. Tillgänglig:

http://www.bra.se/webdav/files/statistik/pdf/sammanfattning_aterfall_2005.pdf s 2 [2012-03-11]

Hedén, C. (2009). *Frivårdens dubbla ansikte – klienters erfarenheter av övervakning*.

Kandidatuppsats, Göteborgs universitet. Tillgänglig: <http://gupea.ub.gu.se/handle/2077/20992>
2012-03-14]

Johansson, P. (2012). *Vi har misslyckats* Tillgänglig:

<http://www.kuriren.nu/nyheter/?articleid=6341147> [2012-03-15]

Karlsson F., Karlquist J. (2008). *Samarbete: hur fungerar det ur frivårdsinspektörens perspektiv?* Kandidatuppsats, Mittuniversitetet. Tillgänglig: <http://miun.diva-portal.org/smash/record.jsf?pid=diva2:1648> [2012-03-14]

Kriminalvården. (2011). *Behandlingsprogram*. [Elektronisk] Tillgänglig:

<http://www.kvv.se/sv/Fangelse/Arbete-klientutbildning-och-behandling/Behandlingsprogram/>
[2012-02-10]

Kriminalvården. (2011). *Brottsförebyggande vård i kriminalvården*. Tillgänglig:

<http://www.kriminalvarden.se/sv/Frivard/Om-frivard/>

[2012- 03- 22]

Kriminalvården. (2010). *Frivård*. Tillgänglig:

http://www.kvv.se/upload/Informationsmaterial/Faktablad_Frivard_2010.pdf [2012-02-10]

Kriminalvården. (2010) *Om frivården*. Tillgänglig: <http://www.kvv.se/Frivard/Om-frivard/> [2012-02-10]

Kriminalvårdens Officiella Statistik. (2005). *Återfall i brott slutlig statistik för 2005*. Tillgänglig: http://www.bra.se/webdav/files/statistik/pdf/sammanfattning_aterfall_2005.pdf [2012-03-30]

Svensson K. (2001). *I stället för fängelse? En studie av vårdande makt, straff och socialt arbete i frivård*. Doktorsavhandling, Lunds Universitet. Tillgänglig: <http://gupea.ub.gu.se/handle/2077/20992> [2012-03-14]

Vetenskapsrådet (2002), *Forskningsetiska principer inom humanistisk-samhällsvetenskaplig forskning*. Tillgänglig: http://www.vr.se/download/18.7f7bb63a11eb5b697f3800012802/forskningsetiska_principer_tf_2002.pdf [2012-03-15]

Åklagarmyndigheten. (2006). *Åtalsunderlåtelse och förundersökningsbegränsning*. Tillgänglig: <http://www.aklagare.se/Aklagarens-roll/Atalsbeslutet/Atalsunderlatelse/> [2012-03-16]

Bilaga 1

Intervjuguide till klient

Allmänt

1. Vill du berätta lite kort om din bakgrund, ålder, familjestatus, vänner?
2. Är det första gången du har kontakt med frivården?
3. Vad är/innebär övervakning, enligt dig?
4. För övervakning något positivt med sig? Utveckla gärna!
5. För övervakning något negativt med sig? Utveckla gärna!
6. Vad anser du är målet med övervakning för frivården?

Egen attityd

7. Överensstämmer frivårdens mål med vad du fått ut av övervakningen?
8. Hur har frivårdens insatser fungerat för dig?
9. Tror du att frivårdens insatser varit till hjälp för många?
10. Vad kan frivårdens personal göra för att hjälpa och underlätta för klienterna?
11. Har du något exempel på när du fått bra hjälp från frivården?
12. Har du något exempel på när frivårdens insatser fungerat dåligt?
13. Kan du personligen göra något för att få mer eller mindre stöd av en handläggare?
14. Har ditt förflutna påverkat hur du blivit behandlad? Om ja, ge ett exempel på vilket sätt?

Tillsyn

14. Har du försökt undvika kontroll någon gång? Utveckla gärna! (framgångsrikt/inte framgångsrikt?)
15. Vet du andra som på något vis kommit undan kontroll? Exemplifiera gärna.
16. Vilka förväntningar har du haft på din/dina kontaktpersoner?
17. Vad har din/dina kontaktpersoner gjort för dig?
18. Vad önskar du att de gjort för dig?
20. Har du känt förtroende för din/dina kontaktpersoner?
21. Kan man enkelt byta kontaktperson om man vill?
22. Tror du att många klienter varit nöjda med sina kontaktpersoner på frivården?
23. Infriades de förväntningar du hade på din/dina kontaktpersoner?

Finns det något du känner att vi har missat att fråga om? Har du några ytterligare tankar eller något du vill tillägga?

Bilaga 2

Intervjuguide till de anställda inom frivården

Allmänt

Inledning - sammanfattning av personens bakgrund (kön, ålder).

1. Vill du berätta lite kort om din utbildning, organisation, befattning etc.?
2. Berätta kort om en "vanlig" arbetsdag?

Arbetsuppgifterna i stora drag

3. Vad har du för arbetsuppgifter?
4. Vilka arbetsuppgifter fördjupas när du har gott om tid?
5. Vilka arbetsuppgifter bortprioriteras vid kort om tid?
6. Hur stödjer du dina klienter?
7. Hur läggs fokus på klienten om denne inte samarbetar?
8. Har du något exempel på övervakning som fungerat bra?
9. Har du något exempel på där kontrollen inte fungerat bra?
10. Om ja, hur skulle en bra handläggare sköta ärendet?

Anställdes attityd till frivårdens mål

11. Vad är det viktigaste att uppnå med ditt arbete?
12. Vad anser du är lämplig utbildning för ditt arbete?
13. Vilka egenskaper anser du viktiga för ditt arbete?
14. Kommer du på något exempel på när du tycker att frivården gjort stor nytta?
15. Kommer du på något exempel på där du anser att frivården kunde ha gjort mer nytta?

Hantering av klienter

16. Kan en klient vid behov få emotionellt stöd av en övervakare?
17. Kan klienten komma undan stöd av övervakare?
18. Har klienten möjlighet att byta handläggare/övervakare om denne önskar?
19. Hur kan frivården bidra med stöd för att klienten ska uppnå en positiv utveckling i sin livssituation?
20. På vilket sätt anser du att din klient kan skapa gynnsammare förutsättningar för en bra förändring i sitt liv?
21. Hur ser du på frivårdens utvecklingsmöjligheter, (går de framåt eller bakåt)

Finns det något du känner att vi har missat att fråga om? Har du några ytterligare tankar eller något du vill tillägga?

Bilaga 3

Intervjuguide till KRIS medlemmar

Arbetsuppgifter i stora drag

1. Vilket stöd kan du erbjuda din klient?
2. Har du något exempel på stöd från frivården som fungerat bra?
3. Har du något exempel på där frivårdens insatser inte fungerat bra?
Om ja, hur skulle en bra handläggare sköta ärendet?
4. Vad kan klienten själv göra för att få ut så mycket som möjligt av stödinsatserna?
5. Vilka egenskaper anser du viktiga för ditt arbete?

Hantering av klienter

6. Hur stöttar KRIS klienter på bästa sätt?
7. Kan en klient vid behov få emotionellt stöd av er?
8. Hur kan KRIS bidra med stöd för att klienten ska uppnå en positiv utveckling i sin livssituation?
9. Hur agerar ni i ett sådant läge, om klienten inte är intresserad av stödinsatser?
10. På vilket sätt anser du att klienter kan skapa gynnsammare förutsättningar för en bra förändring i dennes liv?
11. Hur ser du på frivårdens utvecklingsmöjligheter?

Finns det något du känner att vi har missat att fråga om? Har du några ytterligare tankar eller något du vill tillägga?