

EXAMENSARBETE

Våren 2005

*Institutionen för Beteendevetenskap
Sociologi*

INKLUDERING ELLER EXKLUDERING

EN STUDIE OM AKTÖRER MED
FUNKTIONSHINDERS SITUATION I DET
SVENSKA SOCIALA LANDSKAPET

Författare

Anneli Johansson

Handledare

Eduardo Naranjo

Abstract

Studiens syfte innebar att undersöka *situationen för människor med normalbegåvning och funktionshinder i dagens svenska samhälle* samt att studera *diskrepansen mellan aktörer med synliga funktionshinder och aktörer med osynliga funktionshinder*. Detta på arenorna: *Arbete/studier/daglig verksamhet, fritidsverksamhet och på allmänna platser i samhället*

Studiens forskning utgår från en metodisk grund som bygger på Layders domänteori, hermeneutisk metod och inspiration av Grundad Teori. Tillvägagångssättet har varit en triangulering bestående av samhällsvetenskapliga teorier, en kvalitativ intervjuundersökning och en kvantitativ enkätundersökning.

Resultatet av studien visar på aspekter både av inkludering och av exkludering för människor med funktionshinder. Det konstateras att det existerar stora hinder för aktörer med funktionshinder på studiens arenor. Dessa hinder visar sig vara mest frekventa på arenan arbete/studier/daglig verksamhet. Det framkommer att diskrepansen mellan *människor med synliga funktionshinder* och *människor med osynliga funktionshinder* visade sig störst på arenan fritid och stor angående om hur utanförskapet ser ut/upplevs på studiens samtliga tre arenor.

Aspekten tillgänglighet tas upp som en avgörande fråga för innanförskap på de tre arenorna. För *aktörer med synliga funktionshinder* är det i första hand aspekter runt den fysiska miljön och för *aktörer med osynliga funktionshinder* är det förhållanden i den sociala och den perceptionella sfären som verkar avgörande för ett innanförskap eller ett utanförskap.

Trots regler och lagar från FN och Sveriges riksdag, så visar studiens resultat på situationer av utanförskap för *människor med funktionshinder* i dagens Sverige. För att möjliggöra en strävan till ett fullständigt innanförskap för *människor med funktionshinder* konstateras det att förändringar i samhället är nödvändiga. Studien tar upp att dessa tankegångar kan vara; en utspridd mer tolerant syn i samhället och att den positiva energi både aktörer med och aktörer utan funktionshinder, äger behövs i samma gemenskap.

Nyckelord: Allmänna platser i samhället, arbete, Asperger syndrom, Cerebral Pares, Exkludering, Daglig verksamhet, Fritidsverksamhet, Funktionshinder, Inkludering, Tillgänglighet, Studier

Ett stort tack till:



Er alla som har medverkat i studiens enkätundersökning

Er alla som har medverkat i studiens intervjuundersökning

Min handledare Filosofie Doktor i Sociologi Eduardo Naranjo

Min vägledare i kvantitativ metod Helen Sweeney

Mitt stöd med texten Kristina Kryger

Min kurskamrat och inspirationskälla Mija Toftner

Alla övriga lärare inom Sociologin på Högskolan i Kristianstad

Innehållsförteckning

1. Problem	5
1.2 Historisk bakgrund	5
2. Problemformulering, syfte och frågeställningar.....	7
2.1 Problemformulering	8
2.2. Syfte och frågeställningar.....	11
3. Uppsatsens teoretiska begrepp	12
3.1. Inledning.....	12
3.2. Uppsatsens centrala begrepp	13
3.3. De tre arenorna; Arbete/studier/daglig sysselsättning, fritidsaktiviteter och semiorganiserade fält.....	15
3.4. Lagar, förordningar och direktiv angående individer med funktionshinder	17
4 Metodologi	19
4.1. Studiens forskningsinriktning	19
4.2. Presentation av författaren	20
4.3. Uppsatsens upplägg	20
4.4. Processen runt litteraturen	22
4.5. Enkätundersökningens process	23
4.6 Processen runt djupintervjuerna	27
5. Teori	28
5.1. Inledning.....	28
5.2. Funktionshinder enligt lagen.....	29
5.3. Tillgänglighet	29
5.4. Integrering – segregering – den egna gruppen	32
5.5. Normalnormen	32
5.6. Diskriminering	33
5.7. Rationalitet	33
5.8. Alla människor tillsammans i arbetsmiljön – Mångfald	33
5.9. Framtid, förändring och helhet.....	35
6. Redovisning och analys av enkäterna	35
6.1. Inledning.....	35
6.2. Presentation av undersökningens respondenter.....	36
6.3. Respondenternas situation på de tre arenorna; Arbete/Daglig sysselsättning, Fritidsaktivitet och på Allmänna platser i samhället.....	40
7. Redovisning och analys av intervjuer	44
7.1 Arbete/Studier/Daglig verksamhet	45
7.2 Fritidsaktivitet	50
7.3 De semiorganiserade fälten	54
8. Sammanfattande diskussion	55
9. Avslutning	59

1. Problem

1.2 Historisk bakgrund

På 1600 talet existerade varken begreppet handikapp eller begreppet funktionshinder; på 1700-talet började samhället dela på människor och de avvikande förvarades på institutioner eller levde under miserabla förhållanden (Goffman 2001), Foucaults diskussion i *Vansinnets historia* är att uppdelningar görs efter konstruerade begrepp som exempel vansinnet innan detta begrepp uppfanns menar han *gick förnuft och ickeförnuft förenade och förvirrat implicerade i det ömsesidiga utbyte som samtidigt skiljer dem åt* (Foucault 1972:10).

I Sverige sågs och behandlades människor med funktionshinder som en del i den mer heterogena gruppen av fattiga (Tideman 2000). Begreppet handikapp började användas runt 1960-talet och hade då innebörden: *Att beteckna en person som av fysiska eller psykiska skäl har mer betydande svårigheter i den dagliga livsföringen* (Tideman m.fl. 2000:35). Detta handikappbegrepp har under 1980-talet ersatts av det miljörelaterade begreppet funktionshinder där ett handikapp räknas uppstå först i mötet människa/miljö (Söder m.fl. 2005, Tideman m.fl. 2000).

Under 1960-talet blev handikappfrågor ett politiskt ämne i Sverige. Stora strävanden för ett jämlikt samhälle och alla medborgares lika villkor och förutsättningar slås fast och regleras genom intentioner, lagar och andra politiska beslut. Detta blev startsignalen till vetenskaplig forskning inom bland andra beteendevetenskapliga ämnen om frågor som tar upp människor med funktionshinderns situation (Söder m.fl. 2005).

Uppsatsens bakgrund

Uppsatsens bakgrund utgör resultatet av en process innefattande av studier, reflektioner och diskussioner, där min egen erfarenhet spelar en betydande roll. Processen byggs upp av en mängd olika steg vilka utvecklats under, diskontinuitet, kontinuitet, motsättningar, spänningar och lösningar, vilka har mynnat ut i uppsatsens förutsättning och kristallisering.

Processens inspiration

I första hand har två inspirationskällor, i form av en vardagshändelse och en akademisk uppgift, haft stor betydelse för vidareutveckling av uppsatsen problematik.

Utav många situationer, där enskilda individer befinner sig i en position som rubbar känslan av innanförskap i samhället och istället speglar känslan av motsatsen; en situation av utanförskap, har jag valt denna episod. En händelse som jag kan definiera som ett nytt paradigm i min akademiska kunskap och livserfarenhet.

Den vardagliga episoden utspelade sig en vinterdag i december 2004 i Stockholm då jag och min väninna gick ombord på en Waxholmsbåt på väg till Slussen. Vi passerade en ung vacker mamma som hade en söt flicka i tre- fyra- årsåldern i sitt knä. Flickan hade ett speciellt särdrag i sitt ansikte. Just när jag började fundera över detta skedde två händelser i tät följd. Först kastade sig flickan framåt i sin mammas knä, dreglade och jollrade ljudligt. Precis efter det sa min väninna att *det är en liten Downs-flicka*, resten av resenärerna hade först tittat till och sedan återgått till sitt tidigare småprat eller tystnad. Utifrån barnets ålder och den idylliska bilden med den vackra mamman och den söta flickan gjorde barnet något helt avvikande, hon rörde sig okontrollerat, jollrade och dreglade. Det förklarades snabbt med vägledning av tecken i flickans ansikte. Av dessa tecken kunde min väninna, och antagligen flertalet av de andra resenärerna också, snabbt konstatera att flickan hade Downs syndrom och alltså var funktionshindrad, vilket automatiskt verkade förklarande för flickans avvikande beteende. En reflektion var hur denna process förlöpte från harmoni till disharmoni och åter till harmoni. En fundering är hur reaktionen hos omgivningen skulle ha blivit om flickans beteende varit detsamma men om de synliga tecknen i hennes ansikte saknats. En annan fundering är varför jag, min väninna och de andra passagerarna reagerade över huvudtaget på denna händelse.

Den akademiska inspirationskällan utgjordes av en litteraturstudie i Sociologiutbildnings D-kurs. I uppgiften att läsa, opponera och redovisa en avhandling valde jag en avhandling i Sociologi med titeln *Längtan och Livsform, Homosexuellas situation i ett heterosexuellt samhälle* av Per Arne Håkansson skriven 1987. Håkanssons studie är ett uppdrag från socialstyrelsen angående att undersöka i hur stor omfattning och var homosexuella diskrimineras i det svenska samhället. Håkanssons studie visade att det största problemet inte var någon inriktad *Diskrimineringen av Homosexuella* då de homosexuella ofta inte levde offentligt som just homosexuella, då de redan från början uppfattade detta sin egen sexuella läggning som tabu. Håkansson tar fram att *problematiken främst är att de homosexuella lever*

i ett samhälle med institutionaliserad heterosexuell kultur och att den gamla uppfattningen om tabu fortfarande avspeglar sig. Ett underliggande problem som manifesteras, i Bourdieus och Giddens bemärkelse, mellan strukturer och aktörer.

I min planering av studien *om situationen i samhället för aktörer med funktionshinder* väcktes en undran om jag i Håkanssons teori kan finna en mall till förklaringar även för min studie. Kan teoribegreppet *utanförskap för aktörer med funktionshindrade vara förknippat med en institutionaliserad normalkultur som inkluderar allt inom vissa normer och exkluderar det avvikande? Influerar gamla tabun aktörer med funktionshindres situation i dagens samhälle?*

Kontinuitet och diskontinuitet

Michael Foucault uppfattade de sociala fenomenen som en diskontinuitet, det vill säga, historien utvecklades genom avbrott eller *episteme*. Norbert Elias uppfattade däremot det sociala som en kontinuitet, att historien utvecklades genom processer. Dessa inriktningar är inte teoretiskt inkompatibla, tvärtom är de teoretiskt och praktiskt kompatibla. En modern sociologi kräver metodologiskt och analytiskt olika perspektiv. De sociala fenomenen har möjlighet att bli mer åskådliga om de analyseras på olika nivåer och från olika förståelsehorisonter.

Min egen uppsats *Mötet mellan normalitet och avvikelse*, utgick ifrån ett diakront och synkront perspektiv, vilket innebar både kontinuitet och diskontinuitet. Studien bedrevs både teoretiskt och genom kvalitativ empiri och analysen berör hur minoritetsgrupper uppfattas som avvikande utifrån normens perspektiv samt hur mötet mellan normalitet och minoritet tenderar att utformas.

2. Problemformulering, syfte och frågeställningar

Denna uppsats syfte är att ta upp situationen att funktionshindrade aktörer lever i ett samhälle med en *institutionaliserad normalkultur* som i många vardagliga sociala sammanhang riskerar att göra människor med funktionshinder till de avvikande. Att vissa aktörer förkroppsligat, naturligt ses som normala och vissa aktörer som avvikande, avvikande på grunder som verkligen är naturliga då det handlar om funktionshinder som har biologiska förtecken. Studien gäller människor med normalbegåvning och funktionshinder.

2.1 Problemformulering

En ytterliggare dimension i denna studie är att ta upp aspekten *likheter och skillnader mellan synliga och osynliga funktionshinder*. Studien är inriktad på två avgränsade grupper av aktörer med funktionshinder. De grupper jag valt att inrikta forskningen på är en grupp med en *synlig avvikelse* i form av en kroppslig avvikelse och en grupp aktörer med en *osynlig avvikelse* gällande avvikelse i social interaktion, kommunikation och begreppsuppfattning. Cerebral Pares är ett neurologiskt funktionshinder som i första hand ger konsekvenser av kroppslig och motorisk karaktär. Aspergers Syndrom är ett neurologiskt funktionshinder som innebär avvikelser inom social interaktion, kommunikation och beteende. Personer med något av dessa funktionshinder avviker inte specifikt under norm från normalbefolkning gällande intelligens enligt IQ-norm.

Min studie inriktar sig på sociala fenomen och skeenden på de tre sociala arenorna; *arbete/studier/dagliga sysselsättning, fritidsverksamhet och semiorganiserade fält*.

Ett nytt Sociologiskt fält

Begreppet fält uppfattas här i samma bemärkelse som Pierre Bourdieu definierade ett vetenskapligt fält: Ett sociokulturellt fält i Bourdieus begreppsteori innebär:

ett system av sociala relationer mellan positioner som upptas av institutioner eller/och människor och som är gemensamt för dem (www.skeptron.uu.se).

Exempel på vad forskare och institutioner i olika positioner samlas kring och inbördes strider om är definitionen av god vetenskap och betydelsen och innerbörden av olika vetenskapliga inriktningar.

Enligt Bourdieus definition av begreppet fält innebär det ett fält är autonomt, det vill säga att det äger en självständighet ifrån andra fält (www.skeptron.uu.se och Broady *Sociologi; En liten vokabulär som hjälp till Bourdieus arbeten*).

Handikappforskningen – ett nytt Sociologiskt fält

Sociologin har historiskt och i modern tid studerat många olika sociala, kulturella och samhällsvetenskapliga fenomen, problem och teorier. Studier av aktörer med funktionshinderns situation ur ett sociologiskt perspektiv innebär ett historiskt utforskat och relativt nytt

sociologiskt fält. Sociologins grundare och föregångsfigurer som Comte, Weber, Durkheim, Foucault med flera studerade, forskade och la fram teorier om grundläggande funktioner i det sociala landskapet såsom socioekonomiska teser, kapitalism och sociala strukturer exempelvis självmord, galenskap och straff. De moderna sociologerna som Bourdieu, Bauman och Giddens, följde upp och vidareutvecklade dessa teorier och upptäckte även nya. Dessa teorier innefattar dock inte direkta aspekter på aktörer med funktionshinders situation. De äldre sociologerna som inriktat sina studier på de fenomen människor med funktionshinder möter är främst Foucault och Goffman, med sina teorier om stigmatisering och system för inrättandet av institutioner. Även vissa delar av Marx teorier tar upp aspekter på människors olika förmåga och utifrån det också samhälliga värmemätningar i exempelvis citatet *Av var och en efter förmåga, åt var och en efter behov*; Karl Marx (<http://danne.nordling.blogspot.com>).

Då handikappfrågor kom upp på den politiska agendan i början av 1960-talet startade den svenska handikappforskningen som nu bedrivs i en bred, ökande och dynamisk omfattning. Handikappforskning är ämnesövergripande, där bland andra ämnena: Socialt arbete, Sociologi, Beteendevetenskap, Sjukvård, Juridik med flera deltar. En större del av denna forskning har Magnus Tideman och Ove Mallander samlat, bedrivit och lyft fram i forskningsserien *Handikapp och samhälle*, där olika forskare och andra med kunskap inom handikappområdet presenterar olika teorier, teser och vinklar på samhällssituationen för människor med funktionshinder. Serien består av en samling antologier som är inriktade på olika områden och teman inom handikappforskningen exempelvis O Mallander & M Tideman (2005) *Sociologiska Perspektiv på funktionshinder och handikapp*.

Sociologer som deltar i den svenska moderna/postmoderna handikappforskningen är Professor Mårten Söder, Fil. Doktor Sanna Tielman båda vid Uppsala Universitet, Professor Berth Danermark vid Örebro Universitet, Fil. Doktor Lotta Coniviavitis Gellerstedt vid institutet för Handikappvetenskap på Örebro universitet, Docent Dimitris Michailakis och Lektor Wendelin Reich vid Högskolan i Gävle med flera (Söder 2006).

Dagens forskning runt aktörer med funktionshinder

Idag, ca 40 år efter handikappfrågan kommit upp på den politiska agendan, har intresset för människor med funktionshinders samhälliga situation föranlett en bred, utvecklad och växande forskning (Mallander & Tideman 2005).

Den forskning som idag bedrivs inriktat på människor med funktionshinder utgörs inte av en homogen inriktning. Flera olika perspektiv och paradigmer och modeller existerar parallellt och åtskilda. Flera är till synes inkompatibla (Brante i Hallerstedt 2006, Holmström i Mallander och Tideman 2005, Söder 2005).

Inom forskning om aktörer med psykiska eller/och fysiska funktionshinder dominerar två modeller; den medicinska/individuella inriktningen/paradigmet och den sociala modellen. Där det råder kritik och diskussioner mellan de båda inriktningarna. Ett fält, i Bourdieus betydelse, utvecklas här. Akademiska positioner förändras och nya forskningsperspektiv och fält prövas för att komma fram, exempelvis Layders domänteori där både aspekter på självet och miljöaspekter får betydelse. Dessa och fler inriktningar och teorier figurerar parallellt i dagens forskning (Coniavitis Gellerstedt i Mallander & Tideman 2005, Holmström i Mallander och Tideman 2005, Söder m.fl. 2005).

Inom forskning om neuropsykiatriska funktionshinder dominerar det biologiska paradigmet, medan det inom samhällsforskningen finns en inriktning som kritiserar den biologiska förklaringen och hellre diskuterar runt social konstruktioner och fenomen. I Sverige har den biologiska forskningen om neuropsykiatriska diagnoser dominerats av Christoffer Gillbergs forskning och den kritiska inriktningen av Docent Eva Kärfve. Dessa två inriktningar uppfattas som helt inkompatibla.

En utveckling av detta tar Professor Thomas Brante upp i *Diagnosens makt* där han belyser vikten av nya perspektiv och där ett flertal aspekter, den biologiska, den psykologiska och den sociala, vävs samman (Brante i Hallerstedt 2006).

I båda dessa ovan nämnda forskningsområden, handikappforskningen och debatten om neuropsykiatriska diagnoser, existerar alltså två paradigmer där det ena är motsatt och strider mot det andra, vilket kan benämnas i dialektiska termer, som en *tes* och en *antites*. Om så är fallet är min fundering hur utvecklingen av detta, det vill säga *syntesen*, kan komma att se ut.

2.2. Syfte och frågeställningar

Syfte

Uppsatsens syfte är att *belysa människor med funktionshinderns situation och tillgänglighet i form av möjligheter och hinder i det svenska samhället*, utifrån ovan beskriven bakgrund. Uppsatsen syftar också till att studera *distinktionen mellan synliga och osynliga funktionshinder*. Studien är inriktad på de tre arenorna: *arbetet/studier/daglig sysselsättning, fritidsverksamhet och allmänna platser i samhället* också benämnda *semiorganiserade fält*.

Frågeställning

Hur ser situationen ut för människor med normalbegåvning och funktionshinder i dagens svenska samhälle?

Med den underliggande kontexten: *Lever aktörer med funktionshinder i ett innanförskap i det svenska sociala landskapet eller innebär en aktörs funktionshinder ett utanförskap från de sociala funktionerna och gemenskapen i samhället.*

Underfrågeställning

Studiens andra viktiga fråga och frågeställningens följdfråga är:

Hur ser diskrepansen ut mellan aktörer med synliga funktionshinder och aktörer med osynliga funktionshinder på de nämnda arenorna, vilka är likheterna och olikheterna?

Stödfrågor

För att göra ovan nämnda frågeställningar möjliga att besvara är uppsökande av fakta och information om de begrepp som problemformuleringen grundar sig på nödvändigt. Följande stödfrågor är uppställda:

- 1. Vad står begreppet funktionshinder för? Vad innebär funktionshinder med diagnoserna Cerebral Pares och Asperger syndrom?*
- 2. Vad innebär de tre arenorna; Arbete/Studier/Daglig sysselsättning, Fritidsverksamhet och Semiorganiserade fält (allmänna platser i samhället), generellt och i synnerhet för individer med funktionshinder?*

Avgränsningar

Uppsatsen är av en tentativ, orienterande karaktär och innebär en första ansats att utforska och kartlägga studiens problem.

Pedagogiska, psykologiska och andra aspekter studeras ur det sociologiska perspektivet och ges därmed inget eget utrymme.

Uppsatsen rör människor med funktionshinders situation i dagens samhälle. Den är fokuserad på interaktionen mellan aktörer med funktionshinder och vardagen i det svenska samhället. Uppsatsen behandlar på grund av detta inte interaktionsfenomen mellan aktörer med funktionshinder och handikapporganisationer som exempelvis Empowermentrörelsen.

Fokus ligger på de tre arenorna; arbete/studier/daglig sysselsättning, fritidsverksamhet och allmänna platser i samhället och därför diskuteras här inte människor med funktionshinders situation rörande andra arenor såsom boende eller liknande.

Jag vill understryka att jag utgår från uppfattningen om att alla människor är människor i första hand, inte sitt funktionshinder (sin sexuella läggning, sitt etniska ursprung och så vidare). Därför används formuleringen människor eller elever och så vidare, med funktionshinder, genomgående i uppsatsen, citat undantaget.

3. Uppsatsens teoretiska begrepp

3.1. Inledning

Detta avsnitt kommer att behandla uppsatsens stödfrågor: *Vad står begreppet funktionshinder för? Vad innebär funktionshinder och diagnoserna Cerebral Pares och Asperger syndrom? Vad innebär de tre arenorna; Arbete/Studier/Daglig sysselsättning, Fritidsaktivitet och Semiorganiserade fält (allmänna platser i samhället), generellt och i synnerhet för individer med funktionshinder?* Avsnittet tar också upp rådande lagar och bestämmelser som rör medborgare med funktionshinder.

3.2. Uppsatsens centrala begrepp

Nedan följer förklaringar och förtydligande av för uppsatsen centrala och viktiga begrepp.

Asperger syndrom är ett neuropsykiatriskt funktionshinder (enligt Gillberg en neurologisk störning). Diagnoskriteriet för Asperger syndrom innebär svårigheter inom främst tre huvudområden:

Svårigheter med socialt samspel, svårigheter med språklig och icke språklig kommunikation och begränsningar av beteende och fantasi (Gerland, Hartman & Larsson 2002:14)

Andra svårigheter som är vanliga är perceptionstörningar, som exempelvis överkänslighet för sinnesintryck, obehag vid beröring och höga ljud samt motorisk klumpighet och nedsättning av balanssinnet (Attwood 1998, Gillberg 1997). Individer med Asperger syndrom kan ofta utveckla förmågan till specialintressen, vilket kan ge uttryck i att personen med Asperger har ett intresse och/eller en stark förmåga till att inskaffa kunskap i ett specifikt ämne, vilket ibland kan upplevas som att personen är en levande uppslagsbok inom sitt specialämne (Attwood 1998, Gillberg 1997). Forskning pågår fortfarande runt orsakerna till Asperger syndrom främst utifrån paradigmet att Asperger syndrom är en biologisk avvikelse som är genetiskt betingat (Attwood 1998, Gillberg 1997).

Autismdiagnoser Autismforskningens två grundfigurer är Doktor Kanner från England och Doktor Asperger från Österrike som båda forskade i ämnet ungefär samtidigt under 1940-talet. De studerade barn (enligt uppgift enbart pojkar) med symptom på beteenden som senare samlades i diagnosform till Kanner syndrom respektive Asperger syndrom. Likheterna mellan de båda studierna är stora och tar upp att vissa barn visar svårigheter med socialt interaktion, svårigheter inom området kommunikation och begränsningar inom fantasi, föreställningsförmåga och beteende. Diskrepansen består i att Kanners grupp med barn verkar ha visat större svårigheter inom de tre nämnda områdena och ofta förekom detta tillsammans med någon grad av utvecklingsstörning, diagnosen benämns också idag *Infantil Autism*. Medan barnen doktor Asperger studerade uppfyllde de autistiska kriterierna i en mildare form, de uppvisade även *egna särdrag* och gällande intelligensen hade de en normal till hög IQ, diagnosen för dessa aktörer är idag Asperger syndrom eller Högfungerande Autism (Attwood 1998, Gillberg 1997). Både Autism och Asperger syndrom är några av ett antal nya

diagnosgrupper som tillkommer efter en inom området utvecklad forskning (www.vardguiden.se).

Avvikelse Innebörden i begreppet *avvikelse*, att vara *avvikande* innebär enligt Bonniers svenska uppslagsbok (1991); *ändra inriktning, frångå, skilja sig från, vara olik andra*. Jag har utgått från detta och använt begreppet *avvikelse* som något som visar en motsats i förhållande till en majoritets likheter och det som samlas under begreppet normalt. Min uppfattning om och användning av begreppet *avvikelse* i denna studie bör förstås som ett begrepp som står för att beteckna förekomsten av en olikhet, med en neutral innebörd utan värderingar.

Cerebral Pares är ett begrepp på ett neurologiskt funktionshinder. Cerebral Pares är en definition som inte utgör en enhetlig diagnos utan är egentligen ett begrepp för olika tidigt förvärvade rörelsehinder. Dessa beror alla på utvecklingsrubbing eller en skada i hjärnan i fostrets utveckling eller under förlossningen. Symptomen är synliga i form av ett rörelsehinder. Rörelsehindrets grad varierar från lindrigt till stora motoriska svårigheter där rörelsefriheten är mycket inskränkt. Ungefär 2/3 av de CP-skadade är normalbegåvade eller välbegåvade, tal och skriv- svårigheter är vanligt förekommande. Tilläggshandikapp som epilepsi och synsvårigheter är vanligt förekommande (Hjärnårets hemsida, http://www3.umu.se/hjarnaret/fold_cp.asp).

Funktionshinder är en samlingsbeteckning för olika variationer av funktionsnedsättningar (se begreppet *funktionsnedsättning* nedan). Ett funktionshinder är av bestående art och uppstår och existerar på grund av biologiska, fysiska, psykiska eller intellektuella skador, sjukdomar, skador på syn eller hörsel, olika medicinska tillstånd eller psykiska sjukdomar. Av Sveriges befolkning är det cirka 17 % av vuxna personer i arbetsför ålder som har ett funktionshinder (Sjöberg 2002). Begreppet funktionshinder har ersatt begreppet handikapp, då det enligt WHO:s specifikation och tolkning är ett miljörelaterat begrepp. Enligt detta begrepp är det avhängt på miljön om en människas funktionshinder leder till ett handikapp (www.vardguiden.se, www.liu.se/funktionshinder/ definitioner).

Funktionsnedsättning innebär en nedsättning av en fysisk, psykisk eller social funktion vilken kan uppstå av en sjukdom, skada eller ett medfött tillstånd. Den kan variera mellan att vara bestående eller tillfällig. Enligt SCB har var sjätte svensk invånare någon slags funktionsnedsättning (www.umea.se).

HSO (Handikappförbundens samarbetsorgan) som har 43 medlemsförbund.

Handikapp i den nuvarande betydelsen är det ett miljörelaterat begrepp och innebär inte en bestående eller ständigt aktuell skada hos individen, utan ett fenomen av hinder som uppkommer i möte mellan individ och miljö och som varierar i kvantitet. (www.hu.sll.se). Bakåt i tiden hade begreppet handikapp innebörden av en bestående skada (www.vardguiden.se).

Normal

Begreppet utgår oftast från det som bedöms statistiskt som normalt, till exempel; att det beteende, vanor och ritualer som en majoritet av befolkningen inom en viss arena eller område representerar, är det som också uppfattas som normalt (Mallander & Tideman 2005).

Ett flertal olika normalbegrepp förekommer dock och normalbegreppet är avhängt på kulturella värden.

Synliga funktionshinder innebär det då en medfödd eller förvärvad skada ger fysiska symtom i en omfattning så rörelsemönster eller annan fysisk förmåga synligt är nedsatt

Osynligt funktionshinder Många funktionshinder är sociala eller kommunikativa och ställer speciella krav på bemötandet, dessa svårigheter syns oftast inte utanpå människan med funktionshindret (*Sisus rapport om Bemötande*) Asperger syndrom räknas dit.

Personer med Aspergers syndrom skiljer sig i allmänhet inte utseendemässigt från andra, vilket gör att det kan vara svårt för omgivningen att förstå deras avvikande beteende (Dammert 2000:17).

Situation En belägenhet, med socio- kulturella förtecken. En situation är föränderlig. Situationen kan vara aktuell eller historisk (Svenska Akademiens ordbok 1969).

3.3. De tre arenorna; Arbete/utbildning/daglig sysselsättning, fritidsverksamhet och semiorganiserade fält

För att en fortsatt diskussion om aktörer med funktionshinderns situation ska bli möjlig krävs en definition av vad de tre arenorna innebär och innefattar;

Arbete/studier/daglig sysselsättning betydelse har det diskuterats genom tiderna, Sociologen Mikael Nordenmark på Umeå Universitet tar upp detta i en sin avhandling. Enligt Nordenmark är den största orsaken till arbete ekonomisk försörjning och *den andra är att förvärvsarbetet genererar en meningsfull aktivitet, en vardagsstruktur (...) sociala kontakter samt status och identitet* (www.nnn.se/archive/motiv.htm).

– *Att ha ett arbete är att räknas, att vara delaktig i vuxenlivet* (Sjöberg 2002:15) Journalisten Malena Sjöberg knuten till Centrum för Handikappforskning på Uppsala Universitet hävdar också att arbetet ger rytm i tillvaron, vilken skiljer mellan arbete och ledig tid och semester det vill säga den rytm de flesta människor i samhället uppdelar sin vardag i. Sjöberg tar också upp försörjningen - *Man arbetar själv ihop de pengar man behöver* (Sjöberg 2002:15). Sjöberg tar upp att av Sveriges totala befolkning mellan 16-64 år är 75 % i arbete och av människor som har uppgett att de har ett funktionshinder arbetar 67 %. Uppgifterna gäller 4:e kvartalet 2000 enligt SCB (Sjöberg 2002).

Fritidsverksamhet innebär ett vitt begrepp, vilket förändras över tid. I detta ingår; kommunikation, friluft- och idrottsverksamhet, kulturell och underhållande verksamhet med mera (www.lu.se/o.o.i.s?id=320&Lukas_id=SGFRK). Enligt Karl Marx har varje individ ett behov av en varierande och betydelsefull tillvaro där fritidens innehåll är av stor betydelse för människans välbefinnande (Boglund, Eliasson & Månsson 2000). Fritidsverksamheten handlar om människors identitet och kvalité på livet. Oavsett inriktning på föreningsaktiviteten ger den många värden som; ökat självförtroende och konfliktlösning. Den får olika betydelse utifrån den enskilda aktörens situation, till exempel; beroende på ålder, om aktören har en flyktingbakgrund, eller ett funktionshinder. (www.lu.se/o.o.i.s?id=320&Lukas_id=SGFRK).

På allmänna platser; de semiorganiserade fälten till exempel lokaltrafiken, varuhuset och biografen, skiljer sig från de två föregående arenorna då denna arena innehåller en större frihet och anonymitet, där människor möts med sina olika personhistorier. Plikter som att komma och gå vissa tider eller ens att komma tillbaks, existerar i mindre omfattning eller inte alls på de semiorganiserade fälten. *I det semiorganiserade fältet rör sig människor bland andra människor* (Ahrne 2003:52). Utseendet och utbudet på de semiorganiserade fälten förändras ständigt. Relativt nya tillskott är det ökade antalet snabbmatskedjor, att antalet charterresmål ökar och är mer lättillgängliga samt den accelererande möjligheten att förflytta

sig anonymt och relativt fritt genom Internet. De semiorganiserade fälten ger nya möjligheter till möten av både önskad och oönskad karaktär. Några exempel på det sistnämnda är upplopp, gatukravaller, dataintrång med mera (Ahrne 2003).

3.4. Lagar, förordningar och direktiv angående individer med funktionshinder

Det har under de senaste 40 åren inrättats ett stort antal lagar, regler och förordningar gällande människor med funktionshinderns förutsättningar och situation i samhället. I detta kapitel presenteras ett flertal av nu gällande lagar som rör människor med funktionshinder. Avsnittet innehåller FN:s standardregler, lagar, propositioner och utredningar.

FN:s standardregler

FN:s standardregler innehållande 22 paragrafer och är beslutat att gälla FN:s samtliga medlemsländer. Grundvärderingen i dessa är att människor ska ha samma rättigheter oavsett om de har en funktionsnedsättning eller inte och att ingen negativ särbehandling, diskriminering mot individer med funktionsnedsättning får förekomma. FN:s medlemsländer ska agera utifrån principen om *lika möjligheter till utbildning (...) gymnasie- och högskoleutbildning för (...) ungdomar och vuxna med funktionsnedsättningar, och att denna utbildning bör vara integrerad i den ordinarie utbildningen* (www.ho.se/start.asp?:758). Vidare regleras FN:s medlemsländer, där Sverige är ett, att inte ha möjlighet att hindra en anställning på grund av den sökandes funktionshinder och så att integrering på den öppna arbetsmarknaden med olika åtgärder ska uppmuntras (www.ho.se/start.asp).

Ett ekonomiskt system som tryggar den funktionshindrades existens och sociala trygghet med individanpassade åtgärder ska finnas, inriktningen är en arbetsplats på alla villkor.

Den öppna arbetsmarknaden är målet – men anställning i små grupper eller med särskilt stöd kan vara ett alternativ. Det är viktigt att sådan anställning främjar möjligheten till att få arbete på den ordinarie arbetsmarknaden (www.ho.se/start.asp?:759).

FN:s artikel rörande rekreation och fritid säger att Idrottsrörelsen ska underlätta och uppmuntra för aktörer med funktionshinder. Detta bör ske utifrån den funktionshindrades specifika behov, så en öppenhet för integrering eller speciella grenar och idrottsarrangemang

ska finnas. Artikeln betonar också att: *Instruktion och träning ska vara av samma kvalitet som andra deltagare får* (www.ho.se/start.asp?:763).

Staterna uppmanas också att både möjliggöra utövandet av önskade kulturella och intellektuella aktiviteter för aktörer med funktionshinder och att dessa aktörer bereds möjlighet att besöka olika kulturella arrangemang, som teatrar och konstutställningar (www.ho.se/start.ap). FN: s artikel, vilken berör de semiorganiserade fälten, gäller främst den fysiska tillgängligheten på gator, i parker och i byggnader på i princip alla offentliga platser och kollektiva färdmedel (www.ho.se/start.ap).

Sveriges lag och Riksdagsbeslut

Lagen (1999:132) om förbud mot diskriminering av människor med funktionshinder i arbetslivet säger tydligt att direkt och indirekt diskriminering och trakasserier mot aktörer med funktionshinder är förbjudet och att brott mot detta leder till straffpåföljd för arbetsgivaren. Lagen gäller aktörer med funktionshinder som är arbetssökande i hela den processen med ansökan och anställningsintervju, som är praktikant, anställd eller inlånad, inhyrd till arbetsplatsen (<http://www.ho.se/start.asp?sida=419>, SFS nr:1999:132, <http://rixlex.riksdagen.se>).

Lagen är en jämlikhetslag med grundtanke i Aristoteles princip om *människors lika värde* (Sjöberg 2002).

I den nationella handlingsplanen prop. 1999/2000:79 framgår klart inriktningen på ett medborgarperspektiv, de nationella målen har i den bestämts att vara:

- *en samhällsgemenskap med mångfald som grund*
- *att samhället utformas så att människor med funktionshinder i alla åldrar blir fullt delaktiga i samhällslivet*

Det handikappolitiska arbetet ska inriktas särskilt på:

- *att identifiera och undanröja hinder för full delaktighet i samhället för människor med funktionshinder*

- att förebygga och bekämpa diskriminering mot personer med funktionshinder (Lindberg i Sjöberg 2002:215).

Lagen om särskilt stöd och service till vissa funktionshindrade (LSS) (1993:387) gäller för bland andra aktörer Aspergersyndrom som har behov av detta stöd. Den innefattar råd och stöd, möjlighet till kontaktperson och personlig assistans med mera (www.sos.se).

Uppföljning av den nationella handlingsplanen för handikappolitiken Skr.2005/06:110 tar upp att arbetssituationen på arbetsmarknaden har försämrats för aktörer med funktionshinder.

Möjligheterna för personer med funktionshinder att kunna få och behålla ett arbete påverkas bl.a. av tillgång till högre utbildning, anpassning av arbetsplatsen och tillgänglighet i samhället. Regeringen påtalar vikten av att möjligheten för aktörer med funktionshinder att studera och arbeta blir lika som för alla andra (www.regeringen.se/sb/d/108/a/60662).

I den nationella handlingsplanen *Från patient till medborgare*, ställd som en proposition från regeringen, sätts som mål att skapa ett samhälle tillgängligt för alla. Fokus är satt på den fysiska tillgängligheten och anpassningen till detta. Anpassning av detta slag på allmänna platser i samhället ges ett stort utrymme i propositionen (www.regeringen.se).

4 Metodologi

4.1. Studiens forskningsinriktning

Inom handikappforskningen återfinns det två huvudsakliga utgångspunkter; handikappforskningens *två ben*. Den ena vinklingen, innebär studier av individen och individens egenskaper och den andra innebär studier av den funktionshindrades sociala omgivning och samhället. Båda inriktningarna är viktiga och går in i varandra, bokstavligen sett; för att handikappforskningen ska kunna gå vidare behövs båda benen. I forskningen runt aktörer med funktionshinder; *Handikappforskningen* och i min forskning, kompletterar dessa båda utgångspunkter varandra (Söder et al 2005).

Studien har sin grund i mitt empiriska material vilket innefattar enkätsvar från respondenter med funktionshinder och intervjusvar från respondenter som på olika sätt arbetar med och bemöter aktörer med funktionshinder. Enkät och intervjufrågorna rör *aktörer med funktionshindern i dagens samhälle*.

I starten av mitt uppsatsskrivande ingick en studie som belyste frågorna ur ett genusperspektiv. Dock har Genusaspekten inte getts lika stort utrymme som i min C-uppsats. Detta beror inte på att genusaspekten inte är viktig utan på konsekvensen av att arbetsmaterialet tenderade på att bli för stort för en D-uppsats struktur. Genusaspekten är fortfarande med i teori- och empiristudien, dock i en mer implicit form.

4.2. Presentation av författaren

Min egen personliga biografi har haft betydelse för metodologin. Jag är kvinna och född i slutet på 1950-talet. Är uppvuxen som enda barn i en kärnfamilj boende i en av Stockholms 50-talsförorter. Jag har som vuxen har fått diagnosen Asperger syndrom. Ingen upptäckte mina förmågor, svagheter och problem under min uppväxt och ingen såg dem därför som ett funktionshinder. I mitt arbete som pedagog möter jag ständigt människor med fysiska funktionshinder och människor med neuropsykiatriska funktionshinder. Min erfarenhet tillåter mig att observera, bearbeta och analysera mitt tema från två perspektiv, inifrån och utifrån. Studiens teori och empiriska material ger mig perspektiv, förståelse och ökad kunskap på situationen för funktionshindrade. Min egen erfarenhet ger mig möjligheter till igenkännande. Min empati och sympati med studieobjekt förhindrar inte strävan på objektivitet, däremot får min forskning ett brett perspektiv.

4.3. Uppsatsens upplägg

Uppsatsens strävan är att studera ett nytt sociologiskt fält i ett mångfacetterat område som det tidigare inte bedrivits någon omfattande forskning runt. Jag utgår i min studie från Layder's inriktning om att människors situationer i samhället är komplexa och att för att sträva efter en så komplex helhet som möjligt använder jag mig av fler vägar och infallsvinklar att inhämta fakta till denna forskning. Som verktyg för denna forskning använder jag därför forskning av både kvantitativ och kvalitativ metoder. Denna studies empiridelen består av en triangulering av kvantitativ metod och kvalitativ metod, vilken innehåller (1) en enkätundersökning, (2) djupintervjuer och (3) teoristudier.

Empiriarbetet började med uppsatsens djupintervjuer (2) syftet var att, av aktörer med anknytning till aktörer med funktionshinder på någon av de tre för uppsatsen aktuella arenorna, få svar på min frågeställning. Jag sökte respondenter genom att informera kurskamrater, arbetskontakter och andra, ett bekvämlighetsurval. Jag såg samtidigt behovet av att hämta in empiri från människor med funktionshinder. Nödvändigheten av detta stärktes då jag på en folkhögskola med elever som har diagnosen Asperger syndrom berättade för en av eleverna att jag intervjuat lärare och fritidsledare på skolan för att få svar på frågan hur personer med Asperger's situation på skolan är och han svarade: *Det kan väl inte dom veta*. Inriktningen blev en enkätundersökning (1) riktat till aktörer med funktionshinder (Cerebral Pares och Asperger syndrom).

Teoristudien (3) består av två delar. Den första tar upp för studien viktiga begrepp, definition om studiens tre arenor och fakta om regler och lagar som berör aktörer med funktionshinder på de nämnda arenorna. Den andra delen av teorin innehåller aktuell samhällsvetenskaplig och sociologisk forskning i ämnet. En snedfördelning i litteratur angående människor med funktionshinder situation på studiens arenor påträffades. Ämnet *arbete/studier /dagligverksamhet* dominerade stort och inget utbud kunde hittas om arenan; *allmänna platser*. Detta återspeglas i studiens teoridel.

I valet av teoristudier, litteraturen, respondenterna och i framställandet frågor till enkät och frågemall har jag använt en forskande arbetsmetod som vilar på en hermeneutisk grund. Metoden utgår ifrån den hermeneutiska spiralen, där forskaren kan börja med att studera en del, en punkt eller en ända av empirin och sedan för med sig denna till hela studien. Detta ger ett nytt ljus till helheten och leder till en ökad förståelse för både delar och helheten i studien (Alvesson & Sköldberg 1994). Utifrån uppsatsens forskningsobjekt sökte jag litteratur kring mitt tema, i en pilotstudie testar jag enkät och intervjufrågor, formulerar och ställer frågor i intervjuer och enkäter. Jag återvänder med resultat från de olika delarna som tillsammans bidrar till att bilda en helhet.

En inspiration av Grundad teori har använts främst i arbetet och redovisningen av de kvalitativa svaren från intervjuerna och enkäten. Där respondenternas svar har sammanställs och lyfts fram i citatform som en komplett information inför den avslutande sammanfattningen. Grundad teori är en teori med rötterna från den symboliska interaktionismen och är inriktat på att studera en praktik av mänskligt handlande (Alvesson & Sköldberg 1994). I linje med Grundad Teori utgår studien från det empiriska materialet och *testar* sedan det resultatet på teorin.

Från Sociologen Lotta Coniavitis sammanfattning av Layders domänteori och dess möjlighet till tillämpning i handikappforskningen har jag hämtat inspiration till en metodologisk insikt för min studie. Detta har inneburit att inta ett synsätt som studerar och analyserar fler perspektiv samtidigt. Layders domänteori innefattar fyra skilda domäner som inverkan på varandra. Domänerna är: Subjektiviteten, där social bakgrund, upplevelser och aspekter som funktionshinder belyses, den sociala inramningen, den uppstådda situationen och kontexten där aspekter som resurs och makt är viktiga och ses utifrån diskursiva, materiella, politiska och kulturella perspektiv (Coniavitis Gellerstedt i Mallander & Tideman 2005).

Coniavitis Gellerstedt tar upp att Layders domänteori problematiserar relationer mellan olika aktörer och mellan aktörer och omgivningen/samhället. Hon ser detta också som en av handikappforskningens viktigaste uppgifter. I sammanfattningen betonas domänteoris möjlighet att öppna upp för diskussioner om åtgärder för förändringar i samhället (Coniavitis Gellerstedt i Mallander & Tideman 2005).

För att möjliggöra en studie och en diskussion blev min uppgift att hitta en lämplig ingång så att premisserna för denna problematik skulle kunna studeras utifrån problemformuleringens sociologiska fenomen. Behov fanns att lägga till följande underfrågeställningar; *Vad står begreppet funktionshinder för? Vad innebär Cerebral Pares och Asperger syndrom?* Detta för att definiera vilkas situation jag egentligen skulle diskutera och för att få kunskap om de största och mest dominerande definitionerna av vad begreppet funktionshinder står för och vad funktionshindren Cerebral pares och Asperger syndrom innebär.

Jag konstaterade att samma behov fanns då det gällde de tre arenor studien inriktar sig på. Jag kompletterade med underfrågeställningen: *Vad innebär de tre arenorna; Arbete/Studier/Daglig sysselsättning, Fritidsaktivitet och Semiorganiserade fält (Allmänna platser i samhället), generellt och för individer med funktionshinder?*

4.4. Processen runt litteraturen

För att finna relevant och valid litteratur användes flera sökmeter; redan kända källor, till exempel tidigare kurslitteratur, litteratur från min C-uppsats och från andra studenters

uppsatser, rekommendationer av min handledare och övriga lärare i sociologi på Högskolan i Kristianstad och flera sökmotorer på Internet, i första hand i Libris.

Teoretisk information hämtades också från en extern kurs *Det diagnostiska samhället* för doktorander på Lunds universitet och från två externa föreläsningar: *Asperger syndrom och ADHD teoretiska aspekter och praktiska konsekvenser* arrangerade av Föreningen Autism och *Nya perspektiv på Aspergers syndrom* av Andet.

Litteratur som har inneburit en stor inspirationskälla för studien är: *Längtan och Livsform, Homosexuellas situation i ett heterosexuellt samhälle* (1987) skriven av Per Arne Håkansson, *Arbetsliv och funktionshinder* (2002) och med Malena Sjöberg som redaktör, *Sociologiska perspektiv på funktionshinder* (2005) med Ove Mallander och Magnus Tideman som redaktörer och *Diagnosens makt* (red.) Hallerstedt. I *Arbetsliv och funktionshinder* används dels det generella begreppet funktionshindrade för människor med helt olika funktionsnedsättningar, de specifika funktionshinder som nämns är bland andra: astma, dyslexi, hörselskada/dövhet, psykiskt funktionshinder, synnedsättning/blindhet, utvecklingsstörning, rörelsehinder och *nya neurosomatiska diagnoser som gör människor mer eller mindre arbetshandikappade* (Sjöberg 2002:17) Varken Cerebral Pares eller Asperger syndrom nämns här, men då Rörelsehinder innefattar Cerebral Pares och nya neurosomatiska diagnoser innefattar Asperger Syndrom bedömde jag bokens debatt som relevant och valid till uppsatsens frågeställning och diskussion. Ur *Diagnosens makt* har jag valt kapitlet *Den nya psykiatrin: exemplet ADHD* av Sociologi Professor Thomas Brante då han där tar upp vilka olika funktioner som påverkar människors utanförskap.

4.5. Enkätundersökningens process

Syftet med uppsatsens enkätundersökning är att genom direktinformation från aktörerna med funktionshinder ta reda på *hur människor med funktionshinder upplever sin situation i samhället*. Strävan med enkätundersökningen är att öka den empiriska bredden genom att i respondenternas svar observera statistiska tendenser för att finna underlag till uppsatsens frågeställning (ovan nämnd). Ett önskat mål var att få in sammanlagt runt 100 enkätsvar jämnt fördelat, 50 %, från respondenter med Cerebral Pares och 50 % från respondenter med Asperger syndrom.

Hur ser diskrepansen ut mellan aktörer med synliga funktionshinder och aktörer med osynliga funktionshinder på de nämnda arenorna, vilka är likheterna och olikheterna?

För att få svar på uppsatsens frågeställning: *Hur ser situationen ut för människor med normalbegåvning och funktionshinder i dagens svenska samhälle, på arenorna arbete/studier/daglig sysselsättning, fritidsverksamhet och på de semiorganiserade fälten (allmänna platser i samhället)?* och på underfrågeställningen: *Hur ser diskrepansen ut mellan aktörer med synliga funktionshinder och aktörer med osynliga funktionshinder på de nämnda arenorna, vilka är likheterna och olikheterna?* riktar sig enkätundersökningen till vuxna (från 16 år), både män och kvinnor med diagnosen Cerebral Pares eller diagnosen Asperger syndrom, som är bosatta i Sverige.

I arbetet med utformningen av enkäten, omhändertagandet av inkomna enkäter och i analyserna av enkätsvaren har jag haft möjlighet till en metodologisk och sociologisk diskussion, råd och stöd av sociologiadjunkt Helen Sweeney.

Utformning och framställande av enkäten

Utformningen av enkätens frågor utgår från uppsatsens frågeställning.

Innan enkätfrågorna och följebrevet slutligen fastställdes gjordes en pilotstudie med hjälp av tre personer. Synpunkterna från dessa beaktades och ändringar som bedömdes gynna enkäten utfördes.

Ett följebrev bifogades till enkäten. Detta består av en kortare information av mig, utbildningen, handledare och studieort samt syftet med och bearbetningen av enkäten. Här informerades också respondenten om möjligheten att vara helt anonym i hanteringen av enkäterna och att enkätsvaren presenteras anonymt.

Designen av enkäten innebär en uppdelning i tre delar (Bilaga 2). En inledande del med frågor om bakgrundfakta om respondenten. En undersökande del bestående av frågor som rör respondentens situation på de tre för uppsatsen aktuella arenorna och respondentens åsikter om behovet av förändringar i samhället. En avslutande del med förfrågan om huruvida respondenten vill bli kontaktad för fortsatt intervju och ett tack för deltagandet.

Urval av respondenter

Då enkäten vänder sig till personer med Cerebral Pares eller Asperger syndrom var inte ett slumpmässigt urval optimalt att tillämpa. Istället användes ett bekvämlighetsurval, vilket i praktiken innebar att jag gjorde riktade förfrågningar om distribution av enkäter. Dessa förfrågningar ställdes till handikapporganisationer, arbetsplatser och gymnasie-, folkhögskolor med inriktning på verksamhet för aktörer med känd diagnos av Cerebral Pares eller Asperger syndrom. Dessutom tillfrågade jag personer med nämnda diagnoser, genom olika forum både på Internet och på två Aspergermöten, om möjligheten till distribution av enkäten.

Då ovan nämnda förfarande tillämpades är det inte relevant att observera något bortfall i fråga om utlämnade och inkomna enkäter.

Distribution av enkäten

Respondenterna kontaktades och tillfrågades enligt ovan nämnda urval. Respondenterna erbjöds att välja mellan att få enkäten distribuerad med e-post eller i brev via posten. I de fall där enkäten skickades via e-post infogades följebrevet som en fil och enkäten som en annan fil. I de fall där enkäten skickades via posten sändes enkäten med följebrev och ett frankerat svarskuvert via Högskolan i Kristianstads distributionsnät. Den geografiska begränsningen innebär att respondenterna är bosatta inom Sveriges gränser.

Arbetet med de inkomna enkäterna

Enkäterna redovisas och analyseras i programmet SPSS version 12.

Av de inlämnade enkäterna hade ett fåtal respondenter angett närbesläktade diagnoser med Cerebral Pares eller Asperger syndrom. En respondent har angett ålder under sexton år och en enkät har kommit bort i hanteringen. Detta har behandlats enligt följande:

Enkäter där diagnoserna Asperger syndrom/Högfungerande Autism och enbart Högfungerande Autism angivits har räknats likvärdigt med Asperger syndrom då de båda diagnoserna bedöms av forskare inom Neuropsykiatri och psykologer inom Habiliteringen som likvärdiga. Enkäter där diagnosen Autism, Kanners syndrom och Infantil Autism har

angivits har då dessa diagnoser tillsammans med Asperger syndrom ingår i Autismspektrat och bedöms av nämnda forskare och psykologer som mycket närbesläktade också räknats likvärdigt med respondenter med Asperger syndrom. En respondent angav Asperger syndrom och ADHD som diagnos. Eftersom Asperger syndrom angavs räknades enkäten med. En enkät där respondenten uppgivit vänstersidig förlamning som diagnos har jag räknat som ett synligt funktionshinder som medför rörelsehinder, likvärdigt med Cerebral Pares.

En respondent uppgav ADHD som enda diagnos då ADHD hör till en annan diagnosgrupp än Asperger syndrom, kunde inte denna enkät godkännas. En av respondenterna uppgav både diagnosen Cerebral Pares och Asperger syndrom. Då hypotesen *Hur ser diskrepansen ut mellan aktörer med synliga funktionshinder och aktörer med osynliga funktionshinder på de nämnda arenorna, och vilka är likheterna och olikheterna?* besvaras med jämförande svar kunde svaren från de numeriska frågorna inte tas med, jag kommer däremot att redovisa svar från de kvalitativa frågorna på enkäten från denna respondenten.

En enkät där respondenten var 15 år togs med trots att min åldersgräns var bestämd till 16 år, detta motiverar jag med att skillnaden till åldersgränsen är knapp och respondenten tillhörde diagnosgruppen, Cerebral Pares, vilken är underrepresenterad i antal inkomna svar.

Antal enkäter som slutligen analyserades var 35, varav 8 enkäter var från respondenter med Cerebral Pares och 27 enkäter inlämnades från respondenter med Asperger Syndrom. Det råder således en obalans mellan antalet inkomna enkäter mellan de två respondentgrupperna vilket avspeglar sig i analys och redovisning.

Analysprocessen

Målet för analyserna var att få fram statistiskt signifikanta, alternativt statistiska tendenser, för samband, skillnader. För att se bivariata samband, då materialet är av en mindre omfattning, har jag använt mig av Fisher's exact t-test och för att observera skillnader har analyser med Independent Samples T-test valts (Djurfelt m.fl. 2000).

Utvärdering av enkätprocessen

Då syftet med enkätundersökningen var att öka den empiriska bredden genom att i respondenternas svar observera statistiska tendenser för att finna underlag till uppsatsens frågeställning, ser jag det befintliga materialet som värdefullt för diskussionen i denna magisteruppsats. Jag ser också de befintliga svaren som en bra grund att bygga vidare på i

fortsatta studier. Ingen kvalitativ intervju gjordes med enkätrespondenterna då jag tillsammans med min handledare bedömde befintligt empirimaterial som tillräckligt stort för uppsatsens analysstudie.

4.6 Processen runt djupintervjuerna

Intervjuerna utgår ifrån frågor efter en semistrukturerad frågemall, syftet med denna var flexibilitet (Bilaga1).

Intervjuerna vände sig till följande respondenter:

Intervjuperson nr 1. En man, anställd inom handikappomsorgen i en skånsk kommun, och projektledare för projektet *Alla vinner* som rör allas möjlighet till fritidsaktiviteter.

Intervjuperson nr 2. En kvinna, Lärare på ett Riksgymnasium i Skåne.

Intervjuperson nr 3. En man och fritidspedagog på en folkhögskolelinje för elever med Asperger syndrom.

Intervjuperson nr 4. En man, lärare och fritidspedagog arbetar på samma folkhögskola som respondent nr 3.

Intervjuperson nr 5. En kvinna, chef inom Samhall i södra Sverige.

Intervjuperson nr 6. En kvinna anställd inom Svenska HandikappidrottsFörbundet

Kontakt för förfrågan om intervju togs med två Handikapporganisationer för människor med rörelsehinder och några mer kända personer med Cerebral Pares. Ingen av dessa svarade på förfrågan.

Vid intervjutillfällena användes bandspelare, utom vid intervju nr 5 och intervju nr 6, intervjuperson nr 5 avböjde en längre intervju utan svarade istället på ett fåtal frågor per telefon. Med intervjuperson nr 6 hölls intervjukontakten via e-post.

Varje intervju tog mellan 10 minuter och 1,5 timme.

Anonymitet är utlovad och råder gentemot intervjupersonerna, efter överenskommelse.

Intervjun med respondent nr 5 används inte som material till uppsatsen på grund av att ingen valid information tillkom i denna intervju.

Analys av intervjuerna

Som analysmetod valde jag att utifrån bandinspelningarna av intervjuerna och transkriberingarna av dessa använda mig av en sammanfattande narrativ metod i kombination med att återge citat ur respondenternas intervjusvar, enligt inspiration från Grundad teori.

Utvärdering av processen med djupintervjuerna

Materialet från intervjuerna var innehållsrikt men mycket omfattande, vilket innebar ett stort och tidskrävande arbete. Detta hade kunnat underlättas av genom mer strukturerade frågor och en snävare tidsbegränsning. Användandet av bandspelare i intervjuerna gör att utskrifter från intervjuerna återger respondenternas svar utan avvikelse. En nackdel är att bakgrundsljud spelas in och försvårar avlyssnandet.

5. Teori

5.1. Inledning

Följande teoretiska del av uppsatsen har sin grund i de debattinlägg om ämnet som presenteras i volymerna *Arbetsliv och funktionshinder* och *Sociologiska Perspektiv på funktionshinder och handikapp*. I *Arbetsliv och funktionshinder* tar ett flertal samhällsforskare med olika ämnesbakgrund fram olika aspekter på situationen på arbetsmarknaden för aktörer med funktionshinder. *Sociologiska Perspektiv på funktionshinder och handikapp* lyfter fram samma ämne ur fler sociologiska perspektiv, av svenska sociologer vilka forskar inom ämnet *handikappforskning*.

Det nya miljörelaterade begreppet; *funktionshinder* leder till beteckningen *arbetshandikapp om det skapar särskilda svårigheter när man relaterar det till de krav arbetslivet ställer* (Numhauser-Henning i Sjöberg 2002:112).

Att ha ett arbete är att räknas, att vara delaktig i vuxenlivet. Ett arbete är meningsskapande, man utvecklas och lär nytt. Om man har ett arbete har man något att berätta, en kunskap att dela med sig av (Sjöberg 2002:15).

Ordet kultur står för kommunikation och gemenskap. Utvecklingen av ett lands kulturliv präglas av människors olika uppfattningar, idéer och engagemang. På dagens kultursidor kan vi läsa om teater, musik, konst, litteratur. Men vem skriver på kultursidorna och vem läser dem? Vem räknas som kulturbärare? Var finns det utrymme för funktionshindrade? (Magnusson & Lorentzi 1999:21)

Målet för den svenska handikappolitiken är att människor med funktionshinder ska ha full delaktighet och jämlikhet i samhället. Dit har vi ännu inte nått. Människor med funktionshinder är diskriminerade och underrepresenterade på arbetsmarknaden (Ingrid Olsson i Sjöberg 2002.83).

5.2. Funktionshinder enligt lagen

Det existerar två kriterier för att individen med funktionshinder ska få möjligheter till speciella villkor på arbetsmarknaden. Det ena är att just individens funktionshinder klassas som funktionshinder i den lagparagraf som kan vara aktuell. Det andra är att individens funktionshinder medför eller kan beräknas medföra en nedsättning i individens arbetsförmåga (Göransson i Sjöberg 2002).

Ett funktionshinder bedöms olika i olika lagtexter, Cerebral Pares och Asperger Syndrom klassificeras som funktionshinder inom samtliga lagar vilka studerats i uppsatsen och som är gällande inom arenan *arbete*. Ulla Göranson tar upp resultatet av en stor undersökning i samarbete med Arbetskraftsundersökningarna (AKU). Undersökningen visar att de tillfrågade aktörerna med funktionshinder hade ett snitt på en mycket lägre utbildningsnivå jämfört med befolkningen utan funktionshinder (Göransson i Sjöberg).

5.3. Tillgänglighet

Ovan nämnda undersökning visar att bland personer med funktionshinder och arbetsnedsättning är arbetslösheten dubbelt så stor som resultatet för övriga befolkningen (Göransson i Sjöberg 2002).

Det finns olika frågor om tillgänglighet på arbetsmarknaden. En av de grundläggande är att komma in, att få arbete. Ann Numhauser-Henning professor i civilrätt och jurist lyfter fram att något skydd för arbetssökande med funktionshinder inte finns reglerat i arbetsrätten, då denna i princip tar vid då aktören redan är arbetstagare (Numhauser-Henning i Sjöberg 2002).

De särskilda stöd som är de nuvarande mest frekventa alternativen på arbetsmarknaden för individer med funktionshinder är anställning med lönebidrag och skyddat arbete, främst inom Samhall. Lönebidragets storlek varierar och är tänkt att kompensera en viss del av lönen från arbetsgivaren, så det täcker den nedsättning i produktionen som orsakas av arbetstagarens funktionsnedsättning. Samhalls syfte är att ge ett innehållsrikt och utvecklande arbete för individer med arbetshandikapp och svårigheter att inneha ett arbete på den öppna arbetsmarknaden (Karlsson i Sjöberg 2002).

En annan viktig aspekt på tillgängligheten är att aktören fysiskt kan arbeta och agera utifrån en jämställd bas på arbetsplatsen. För att aktören ska kunna utföra sina ålagda arbetsmoment utan att dennes funktionshinder ska bli till ett handikapp har arbetsgivaren möjlighet till en anpassning av arbetsplatsen. En baksida av detta är att anpassningar av fysisk karaktär riskerar att föra med sig andra oönskade fenomen på arbetsplatsen. Sociologen Sanna Tielman tar upp att situationen på arbetsplatser där fysisk anpassning av arbetsmiljön för aktörer med rörelsehinder inrättats förekommer det att aktören uppfattas som onormal just på grund av den utförda anpassningen:

Detta hänger samman med att fysisk och social integration inte alltid går hand i hand (Tielman i Sjöberg 2002:195).

När det gäller individer med funktionshinder som inte visar någon nedsättning i arbetsförmågan tar Ulla Göransson upp att det som framkommit i ovan nämnda undersökning är att dessa personer arbetar i samma utsträckning och enligt samma fördelning på anställda/egna företagare som undersökningen visar att befolkningen i övrigt arbetar. Det Göransson tar upp är att en diskriminering ändå inte kan uteslutas då denna undersökning inte täcker frågan om lön, fortbildnings-, och karriärmöjligheter med mera.

Kenneth Abrahamsson, docent i pedagogik och programchef vid Forskningsrådet för arbetsliv och socialvetenskap, tar upp aspekten av ett hårdare klimat på arbetsmarknaden och pekar på krav som; social kompetens, IT-kunskap, förändringsförmåga med mera. Den ökade stressen bland arbetstagare kan betraktas som konsekvenser av detta nya och hårdare arbetsklimat. Dessa aspekter försvårar i en ännu större utsträckning tillgängligheten på arbetsmarknaden för arbetssökande med funktionshinder (Abrahamsson i Sjölund 2002).

Docenten pekar på behovet av nya tankegångar och grepp för att utveckla arbetsplatserna för aktörer med funktionshinder. Han understryker också att, förutom tillämpning av tekniska och fysiska hjälpmedel, det är av lika stor vikt att aktören med funktionshinder har ett socialt stöd, till exempel i form av olika nätverk (Abrahamsson i Sjölund 2002).

Angående *Fritid för funktionshindrade* tar Magnusson och Lorentzi upp att samhället tjänar på ett engagemang för en fungerande fritid inom en mångfald av inriktningar för medborgare med funktionshinder. De tar upp hur en individs hälsa påverkas av fritidsaktiviteter ur tre aspekter eller i termen av tre effekter; en inre effekt som betecknar sinnestämning, av vad mår personen bra? En social effekt vilken tar upp interaktionen med andra och aktörens möjligheter i denna interaktion. Till sist en yttre effekt som betecknar samhällets syn på, insatser och anpassning till personer med funktionshinder (Magnusson & Lorentzi 1999).

Sara Magnusson & Gunilla Lorentzi pekar på att ett flertal motionsanläggningar blev materiellt anpassade för människor med funktionshinder men antalet besökare med funktionshinder förblev lågt. De lyfter också fram att det är konstaterat i ett flertal forskningsstudier att de största problemen är de sociala och de psykiska inte de fysiska eller ekonomiska (Magnusson & Lorentzi 1999).

Handikappidrotten är ett alternativ till idrott på en högre nivå och/eller med specialgrenar för aktörer med vissa funktionshinder. Handikappidrotten organiseras av Svenska Handikappidrottsförbundet (SHIF) Specialgrenarna för personer med rörelsehinder är exempelvis kälkhockey, rullstolsdans och rullstolsrugby (www.handikappidrott.se).

SHIF tar upp att de är en del av Riksidrottsförbundet och strävar efter en integrering så att andra idrottsförbund kan erbjuda idrottsmän/kvinnorna med funktionshinder medlemskap hos dem. SHIF ser denna integrering som särskilt viktig på små orter där deltagare med funktionshinder inte räcker till i antal för att bilda en handikappförening (www.handikappidrott.se).

Inom Handikappidrotten finns möjligheten för aktörer med funktionshinder, i första hand aktörer med rörelsehinder, utvecklingstörning och aktörer som är blinda, att idrotta tillsammans och mot andra aktörer med nämnda funktionshinder. Handikappidrotten har ett klassificeringssystem där rörelsehindrade idrottskvinnor och -män indelas efter omfattningen av sitt rörelsehinder efter en gradering i 8 steg där 8 betyder ett lätt rörelsehinder och 1 mycket stort rörelsehinder. Det är denna klass där aktörer med Cerebral Pares är välkomna att

delta. Klasser för aktörer med rörelsehinder efter ovan nämnda gradering finns i de flesta idrottsgrenarna (www.handikappidrott.se).

I informationen på SHIF` s hemsida saknas helt information om utbud inom handikappidrotten för idrottsutövare med Asperger Syndrom eller andra Neuropsykiatriska diagnoser.

5.4. Integrering – segregering – den egna gruppen

Abrahamsson tar förutom de utestängdas problematik (de arbetslösa med funktionshinder som står utanför arbetsmarknaden) upp det han kallar *de inlåstas problematik* det vill säga aktörer med funktionshinder som är inne på arbetsmarknaden och möter dess svårigheter med bland annat ökad stress. Abrahamsson menar att en jämförande forskning på detta område rörande situationen för alla arbetstagare, både de utan och de med funktionshinder, gällande *insatser mot studier av eller effekter av stress, belastning, arbetsmiljö, löner, anställningstrygghet, ergonomiska förhållande, och underbemanning* bör drivas för en ökad möjlighet att fokus flyttas från människan med funktionshinder och hennes handikapp till miljön och arbetsförhållandena (Abrahamsson i Sjöberg 2002:37).

5.5. Normalnormen

Det finns normer och ramar för vad som ska ses som normalt på en arbetsplats (Tielman i Sjöberg 2002:189).

Normerna varierar beroende på allmän ekonomisk konjunktur i samhället (Tielman i Sjöberg 2002).

Den förekommande mängd av variationer för det som kallas normalt berör alla på en arbetsplats och i synnerhet dem som avviker mer än andra från dessa normer, vilka bestämmer om en arbetare har ett arbetshandikapp eller inte. Det kan också innebära att en arbetstagare med funktionshinder som inte tidigare har haft något arbetshandikapp på sin arbetsplats, efter en effektivisering och exempelvis ett stramare tidsschema, inte längre kan uppfylla kraven och då konstateras ha ett arbetshandikapp (Tielman i Sjöberg 2002).

5.6. Diskriminering

Diskriminering beror ofta på okunskap, i detta fall okunskap om aktörer med funktionshinder. Sociologen tar upp att ökad information och kunskap om funktionshinder är en åtgärd, detta är också något funktionshindrade aktörer ofta efterfrågar på sin arbetsplats. Det existerar dock flera former av diskriminering. En vanlig form av okunskap som leder till diskriminering är den *statiska diskrimineringen* det vill säga att aktören med funktionshinder blir bedömd och diskriminerad utifrån egenskaper som är vanligt för aktörer med hans/hennes funktionshinder utan att det frågas om han eller hon har dessa egenskaper. Ett exempel Tielman tar upp är att det kan vara vanligt med hög sjukskrivning inom en grupp av funktionshindrade, vilket inte behöver betyda att alla individer med det aktuella funktionshindret har den problematiken (Tielman i Sjöberg 2002).

Diskrimineringslagar som förbjuder negativ särbehandling av olika grupper i samhället har både för och nackdelar. Numhauser-Henning tar upp att bakgrunden till att det inte räcker med grundprincipen om alla människors lika värde är att lagstiftarna upptäcker att en diskriminering mot den berörda gruppen faktiskt sker (Numhauser-Henning i Sjöberg 2002).

5.7. Rationalitet

Men det finns fler aspekter på varför människor med funktionshinder ska ges lika möjligheter till arbete och på sin arbetsplats som människor utan funktionshinder. Tielman tar utifrån Webers teorier om rationalitet upp att det ur denna aspekt i många fall ses som mycket orationellt av arbetsgivaren att neka en person med funktionshinder jobbet. Den arbetssökande med funktionshinder kan inneha en kompetens som skulle ha visat sig värdefull för arbetsplatsen. Det vill säga att arbetsgivaren i detta fall riskerar att missa en arbetskompetens som kunnat bidra till verksamheten och målet för denna (Tielman i Sjöberg 2002).

5.8. Alla människor tillsammans i arbetsmiljön – Mångfald

Lars Lindberg, filosofie kandidat i Statsvetenskap och anställd hos Handikappombudsmannen (HO), tar upp mångfaldsbegreppets två dominerande perspektiv:

I det första (det politiska perspektivet) betonas vikten av att bekämpa diskrimineringen utifrån social rättvisa och individens rättigheter i samhälle och arbetsliv. Det andra

perspektivet betonar mångfald som affärsstrategi i syfte att öka produktivitet, kvalitet och kundorientering (Management Diversity) (Lindberg i Sjöberg 2002:211).

I Sverige tog diskussionen kring mångfald fart under 1990-talets mitt. Den vänder sig mot allform av diskriminering av olika grupper i samhället. En utgångspunkt har varit den stora arbetslösheten hos människor med invandrarbakgrund och att diskrimineringen är utbredd trots rådande diskrimineringslagar. I dessa diskussioner har det uppmärksammats att likheterna är stora mellan olika minoritetsgruppers situation i samhället (Lindberg i Sjöberg 2002). Lindberg lyfter fram att:

Arbetet för ökad mångfald blir därför en fråga om rättvisa och principen om alla människors lika värde (Lindberg i Sjöberg 2002: 213).

Problem för en ökad mångfald är, menar Lindberg, att svensk arbetsmarknadspolitik fortfarande riktar in sig på problem och i och med detta inte får fokus på möjligheterna. Det blir alltså ett motsatsförhållande mellan den nu gällande grundläggande värderingen att funktionshindret i sig inte innebär ett handikapp utan att handikapp uppstår i möte med brister i samhället. Exempel på sådana brister är låga förväntningar på människor med funktionshinder, otillgänglighet på arbetsplatser och på kollektiva färdmedel med mera (Lindberg i Sjöberg 2002).

Det behövs en politik som fokuserar på mångfalden och möjligheterna istället för på bristerna. Detta skulle öka förutsättningarna på arbetsmarknaden för personer med funktionshinder (Lindberg i Sjöberg 2002:220).

5.9. Framtid, förändring och helhet

För att kunna arbeta på arbetsplatser i samhället med en inkludering av alla människor, tar forskarna upp att det handlar mycket om chefers och arbetsplatsers kompetenser inom samspelets process (Backenroth-Ohsako i Sjöberg 2002).

En åtgärd för förändring av den ojämnliska situationen för aktörer med funktionshinder inom arbetslivet, enligt Numhauser-Henning, är positiv särbehandling. Hon säger:

Dessa tekniker och de reella behoven att komma till rätta med diskriminering i arbetslivet för ökad sysselsättning, social integration och samhällslig legitimitet, kan kanske bidra till att vi överkommer diskrimineringslagstiftningens traditionella begränsningar (Numhauser-Henning i Sjöberg 2002:120).

Gunnel Backenroth-Ohsako, docent i psykologi, bedriver forskning om dövas situation på arbetsmarknaden. Hon tar upp mångfaldsbegreppet som betydelsefullt för arbetstagare både utan och med funktionshinder och för arbetsorganisationen i stort. Backenroth-Ohsako understryker att: *Det är olikhetsperspektivet som kan ge styrka i organisationer i framtiden* (Backenroth-Ohsako i Sjögren 2002:179). Hon tar upp att det ger nya infallsvinklar på nätverksbyggande, konfliktlösningar och genomförandet av förändringar.

Backenroth-Ohsako uttrycker en framtidsvision:

Tänk om det kunde bli en merit för arbetsgivare i framtiden att anställa funktionshindrade arbetstagare och öka mångfalden i arbetsgruppen (Backenroth-Ohsako i Sjöberg 2002:180).

6. Redovisning och analys av enkäterna

6.1. Inledning

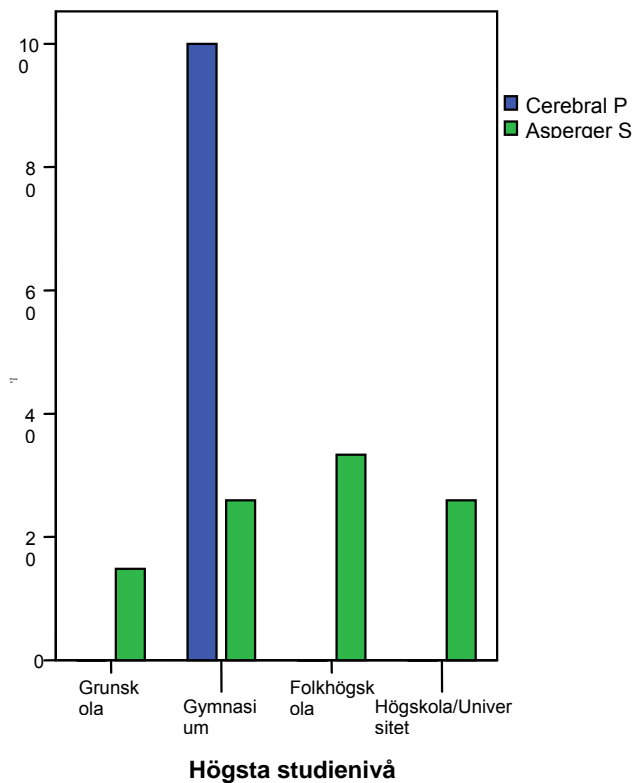
Detta kapitel inleder med en presentation av bakgrundfakta rörande enkätens respondenter. Därefter redovisas de statistiska analyserna av enkätsvaren. Bortfall i de separata frågorna redovisas löpande i texten. Procenttalet i texten har avrundats.

6.2. Presentation av undersökningens respondenter

35 stycken enkäter utgör underlaget för bearbetning och analys. Som sagt av dessa har 8 respondenter Cerebral Pares och 27 respondenter Asperger Syndrom. Respondenterna är både kvinnor och män. Åldern på respondenterna varierar mellan 15 och 71 år (M=25) år. Respondenterna kommer från olika orter i Sverige.

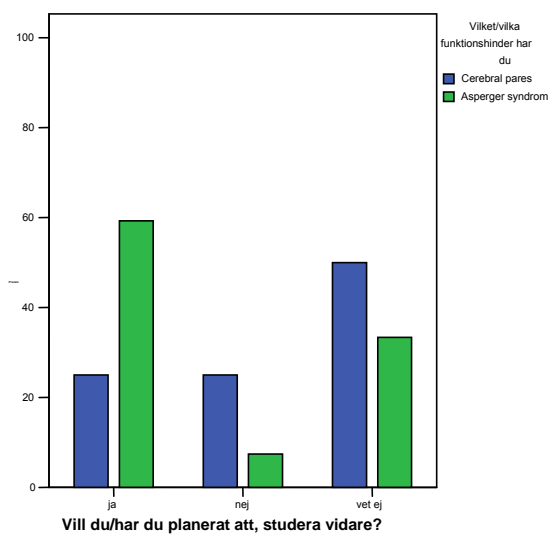
På frågan om vid vilken ålder respondenten fick sin diagnos, alternativt vetskap om sin diagnos konstateras en stor skillnad mellan de två grupperna av respondenter. Svaren varierar mellan från födseln till 68 års ålder. Respondenterna med Cerebral Pares, eller deras anhöriga, fick vetskap om diagnosen tidigt, redan vid födseln och fram till 2 års ålder, medan respondenterna med Asperger syndrom fick sin diagnos mellan 13 och 68 års ålder. Flera av dessa uppgav att de själva redan innan de fått sin diagnos formellt fastställd, konstaterat densamma.

Respondenternas nuvarande högsta utbildningsnivå varierar mellan grundskola, gymnasieskola, folkhögskola och högskola/universitet. Av respondenter med Cerebral Pares hade 100 % gymnasieskola som högsta utbildningsnivå och av respondenterna med Asperger syndrom hade 26 % högskola/universitet som nuvarande högsta studienivå (Figur 1).



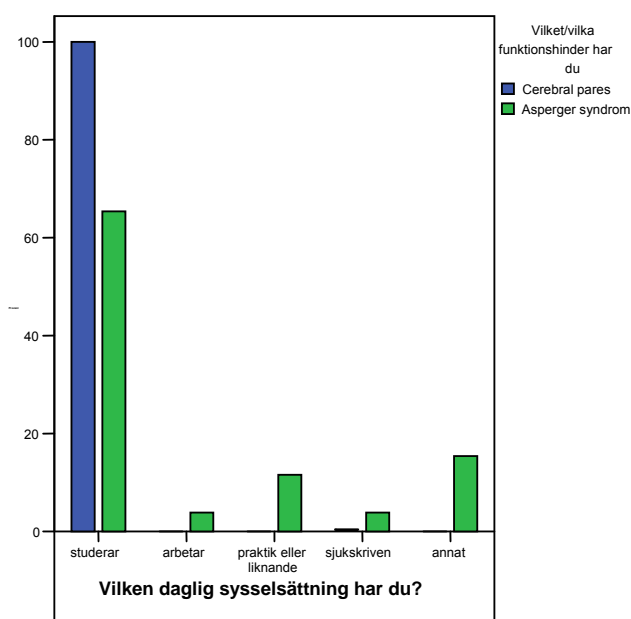
Figur 1. Fördelningen av Högsta grundutbildning och funktionshinder

Svaren från samtliga respondenter visar att mer än hälften vill eller har planerat att studera vidare. Av respondenterna med Cerebral Pares svarade den övervägande delen vet inte på denna fråga. Av respondenterna med Asperger syndrom svarade den övervägande delen av respondenterna att de planerat vidare studier (Figur 2).



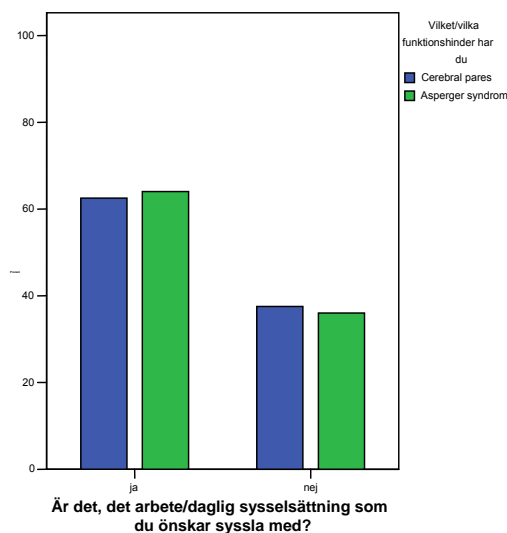
Figur 2. Fördelning av vidare studier

Respondenternas dagliga sysselsättning varierar mellan arbete, praktik eller liknande, studier, sjukskrivning eller annat alternativ. Ingen av respondenterna uppgav alternativet sjukpensionär. Bortfallet på denna fråga redovisas till 1 respondent. Av respondenterna med Cerebral Pares hade samtliga studier som daglig sysselsättning, av respondenterna med Asperger syndrom uppgav de flesta (sjuutton stycken) av respondenterna studier som daglig verksamhet, en respondent uppgav sjukskrivning, en uppgav arbete, tre stycken praktik och fyra annan daglig verksamhet (Figur 3a).



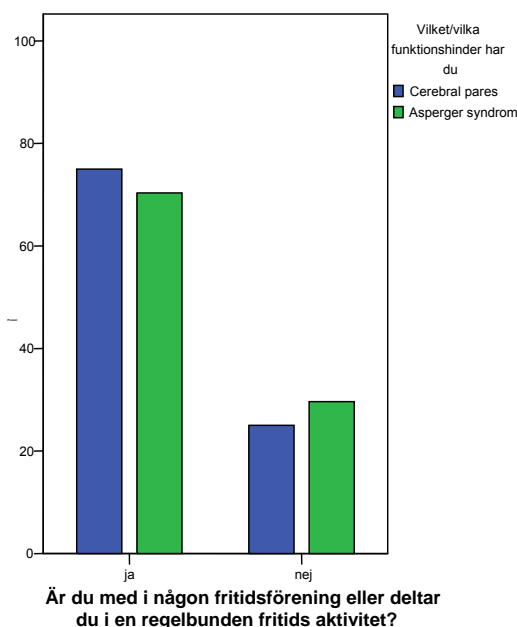
Figur 3a Fördelning av den dagliga sysselsättningen

På frågan om huruvida respondentens nuvarande dagliga sysselsättning är den önskade, redovisas bortfallet till 2 svar. Den största delen (63 %) av respondenterna svarade att de i dagsläget har den sysselsättningen de önskar, resterande uppgav motsatsen. Skillnaderna mellan de båda grupperna av respondenter är små i denna fråga (Figur 3b).



Figur 3b Fördelningen av huruvida den nuvarande dagliga sysselsättningen också är den respondenten önskar syssla med.

När det gäller deltagande i fritidsaktiviteter påvisar svaren ett deltagande långt över medel, (71 %) av respondenterna svarade att de är med i någon fritidsförening eller deltar regelbundet i en fritidsaktivitet. Fördelningen mellan respondenterna med Cerebral Pares (75 %) och respondenterna med Asperger Syndrom (70 %) var jämn (Figur 4).



Figur 4 Fördelningen av hur många av respondenterna som deltar i en fritidsförening eller i en regelbunden fritidsaktivitet.

Av de i fritidsaktiviteter aktiva respondenter är deltagandet i föreningar med inriktning på Motion/Gymnastik (totalt 23 %) jämnt fördelat mellan respondenter med Cerebral Pares

(25 %) och respondenter med Asperger syndrom (22 %). I aktiviteten Idrott/Sport- föreningar var det ungefär dubbelt så högt deltagande av respondenter med Asperger syndrom (22 %) som av respondenter med Cerebral Pares (13 %), av samtliga var deltagandet 20 %. Aktiva inom handikappidrotten var hälften av respondenterna med Cerebral Pares (50 %) och ingen av respondenterna med Asperger syndrom. I föreningar för respondentens funktionshinder var det totala procenttalet medlemmar 29 % och av dessa var ungefär lika många med Cerebral pares (25 %) som med Asperger syndrom (30 %). Ingen respondent med Cerebral Pares och endast ett fåtal med Aspergers syndrom (11 %) är aktiva i någon politisk förening. Ett liknande resultat visar siffrorna gällande alternativet annan förening (23 % bestående av respondenter med Asperger syndrom).

6.3. Respondenternas situation på de tre arenorna; Arbete/Daglig sysselsättning, Fritidsverksamhet och på Allmänna platser i samhället

Arbete/studier/daglig verksamhet

Av samtliga respondenter upplever 37 % att de bemöts som alla andra på sitt arbete/skola/daglig verksamhet, med en spridning på ungefär lika stor del av respondenterna med Cerebral Pares och respondenterna med Asperger Syndrom. Ca 43 % av respondenterna upplever att de bemöts med positiv förståelse. Detta upplevs av en något större procentandel av respondenterna med Cerebral Pares än av respondenterna med Asperger syndrom. Att de får onödig hjälp på sin dagliga verksamhet svarar 11 % och av dessa är det ungefär lika stor procent av respondenterna med Cerebral pares och Asperger syndrom. Att de inte får rätt stöd på sin dagliga verksamhet tar 6 % av alla respondenterna upp, detta innefattar uteslutande respondenter med Asperger syndrom. Ungefär 9 % av alla respondenter svarar att de upplever att de inte blir sedda, detta upplever enbart respondenter med Asperger syndrom. Ingen av respondenterna svarar att de blir mobbade på sin dagliga verksamhet. (Tabell A).

Tabell A Hur tycker du att du bemöts av andra under din dagliga sysselsättning?

Svarsalternativ	% av samtliga respondenter	% av respondenter med Cerebral Pares	% av respondenter med Asperger Syndrom	Redovisning; Analysen
Bemöts som alla andra	37	37	37	P = 1,000
Bemöts med positiv förståelse	43	50	41	P = 0,700
Får onödig hjälp	11	13	11	P = 0,914
Får inte rätt stöd	6	0	7	P = 1,000
Blir inte sedd	9	0	11	P = 1,000
Blir mobbad	0	0	0	

Fritidsverksamhet

På den individuella fritidsverksamheten uppger 49 % av respondenterna att de blir bemötta som alla andra, tre fjärdedelar av respondenterna med Cerebral Pares och lite mindre än hälften av respondenter med Asperger syndrom uppger att de blir bemötta här som alla andra. Att de bemöts med positiv förståelse tar 22 % av respondenterna upp fördelat på ungefär lika stor procentandel av respondenterna med Cerebral Pares (25 %) som respondenterna med Asperger syndrom (22 %). Upplevelse av att få onödigt stöd uppges i 6 % av svaren, dessa består enbart av respondenter med Asperger Syndrom (7 %). I frågeställningen *Får inte rätt stöd* på sin fritidsverksamhet har ingen av respondenterna svarat att det stämmer. Att inte bli sedd har 3 % av alla uppgett, även detta svar kommer enbart från respondenter med Asperger syndrom (4 %). Samma procentantal har svarat att de blir mobbade och fördelningen mellan respondenterna är densamma som redovisas i föregående frågeställning. (Tabell B).

Tabell B Hur tycker du att du bemöts av andra på din fritidsförening/fritidsaktivitet?

Svarsalternativ	% av samtliga respondenter	% av respondenter med Cerebral Pares	% av respondenter med Asperger Syndrom	Redovisning; Analysen
Bemöts som alla andra	49	75	41	P = 0,121
Bemöts med positiv förståelse	23	25	22	P = 1,000
Får onödig hjälp	6	0	7	P = 1,000
Får inte rätt stöd	0	0	0	
Blir inte sedd	3	0	4	P = 1,000
Blir mobbad	3	0	4	P = 1,000

På allmänna platser i samhället

60 % uppger att de bemöts som alla andra på allmänna platser i samhället, detta tar hälften av respondenterna med Cerebral Pares (50 %) upp och något fler av respondenter med Asperger syndrom (63 %). Av samtliga är det cirka 11 % som svarar att de bemöts med en positiv förståelse, fördelat på ungefär en tredjedel av respondenterna med Cerebral Pares (38 %) och en betydligt mindre procentenhet av respondenterna med Asperger Syndrom (4 %) ($p=0.03$). På frågeställningen om respondenterna får onödig hjälp på de allmänna platserna i samhället svarar 3 % att så är fallet, det är enbart respondenter med Cerebral Pares (7 %) som svarar så. Att inte få rätt stöd upplever 6 %. Dessa svar kommer enbart från respondenter med Asperger Syndrom (7 %). Att de blir mobbade uppger lika stor procentenhet av respondenterna som i föregående svarsalternativ och med samma fördelning av respondenterna. Att de inte blir sedda svarar 9 % och dessa utgörs av en ungefär lika stor procentenhet respondenter med Cerebral Pares som med Asperger syndrom (Tabell C).

Tabell C *Hur tycker du att du bemöts av andra i allmänna situationer i samhället, som på buss, i affärer, på restauranger m.m.*

Svarsalternativ	% av samtliga respondenter	% av respondenter med Cerebral Pares	% av respondenter med Asperger Syndrom	Redovisning; Analysen
Bemöts som alla andra	60	50	63	P = 0,685
Bemöts med positiv förståelse	11	38	4	P = 0,030
Får onödig hjälp	3	13	0	P = 0,229
Får inte rätt stöd	6	0	7	P = 1,000
Blir inte sedd	9	13	7	P = 0,553
Blir mobbad	6	0	7	P = 1,000

Svar om fysisk och social tillgänglighet av lokaler och platser för respondenternas på arbetsplatsen

Av samtliga respondenter svarar c:a 38 % att lokaler och platser på deras arbetsplatser inte är fysiskt eller socialt tillgängliga. Det är en markant större del av respondenterna med Asperger Syndrom (46 %) jämfört med respondenterna med Cerebral Pares (13 %) som upplever ovan nämnda brister i tillgänglighet på arbetsplatsen (tabell D).

Situationen rörande fysisk och social tillgänglighet av lokaler och platser för respondenterna på deras fritidsaktiviteter

Av samtliga respondenter tar 40 % upp att alla lokaler och platser på deras fritidsaktiviteter är fysiskt eller socialt otillgängliga för dem. Det är en betydligt mindre procentandel av respondenterna med Cerebral Pares (29 %) jämfört med respondenterna med Asperger syndrom (44 %) som upplever ovan nämnda brister i tillgänglighet på fritidsaktiviteten (Tabell D).

Svar om fysisk och social tillgänglighet av lokaler och platser på de allmänna platserna i samhället

42 % av samtliga tar upp att alla lokaler och platser på de allmänna platserna i samhället är fysiskt eller socialt otillgängliga för dem. Det är ungefär lika stor procent av de båda respondentgrupperna som upplever detta, med fördelningen; respondenter med Cerebral Pares (38 %) och respondenter med Asperger Syndrom (44 %).

Tabell D Är alla lokaler och platser fysiskt och/eller socialt tillgängliga för dig, på arbetsplatsen, fritidsaktiviteten, allmänna platser i samhället.?

Svarsalternativ	% av samtliga respondenter	% av respondenter med Cerebral Pares	% av respondenter med Asperger Syndrom	Redovisning; Analysen
Arbetsplatsen/skolan/dagliga verksamheten.	38	13	46	P = 0,116
På fritidsaktiviteten	40	29	44	P = 0,669
På allmänna platser i samhället	42	38	44	P = 1,000

Analyser som är övergripande över de tre arenorna

Mobbing och diskriminering

Frågan till respondenterna; Har du blivit mobbad/diskriminerad på din arbetsplats, fritidsaktivitet eller på allmänna platser i samhället. Svaren visar att individer med Aspergers syndrom (M=2,67) tenderar att i större utsträckning än individer med Cerebral Pares (M=2,38) uppleva att de blir mobbade/diskriminerade på arbetsplatsen, fritidsverksamheten eller på allmänna platser i samhället. Analyssvaren visar inga signifikanta skillnader, T värdet är - 0,557 och P värdet är 0,581.

Är orsaker till bemötandet är knutet till funktionshindret eller inte

På frågeställningen *Tror du att du skulle ha blivit annorlunda bemött (både negativt och positivt), på din arbetsplats, fritidsaktivitet, eller på allmänna platser i samhället om du vore utan ditt funktionshinder?* visar svaren att respondenter med Cerebral Pares (M=3,38) tenderar att i större utsträckning än de svarande med Asperger syndrom tro att de skulle blivit annorlunda bemötta om de vore utan sitt funktionshinder. (Analyssvaren visar inga signifikanta skillnader, T värdet är 1,016 och P värdet är 0,317)

Önskade förändringar på de tre arenorna: Arbete/studier/daglig sysselsättning, fritidsverksamhet och på de allmänna platserna i samhället.

Av samtliga respondenter svarade 31 % att det inte behövs några förändringar då de upplever att bemötandet redan är bra, detta fördelat på en något mindre procentenhet från respondenter med Cerebral Pares än från respondenter med Asperger syndrom. 34 % uppger att det är behövt med mer information om respondenternas funktionshinder. Här visar fördelningen en något större procentenhet från respondenter med Cerebral Pares än från respondenter med Asperger syndrom. En öppen och tolerant syn i samhället behövs enligt 40 % av respondenterna här är fördelningen i procent relativt jämnt fördelad mellan respondenter med Cerebral Pares och respondenter med Asperger syndrom (Tabell E).

Tabell E Vilka förändringar skulle du vilja ha i de ovan nämnda situationerna?

Svarsalternativ	% av samtliga respondenter	% av respondenter med Cerebral Pares	% av respondenter med Asperger Syndrom	Redovisning: Analysen
Inga bemötandet är redan bra.	31	25	33	P = 1,000
Mer information till andra om ditt funktionshinder	34	37	33	P = 1,000
En utspridd mer öppen och tolerant syn i samhället	40	38	41	P = 1,000

7. Redovisning och analys av intervjuer

I detta kapitel följer ett urval av svaren från undersökningens intervjuer, uppdelat på de olika arenorna. Svaren redovisas i form av en sammanfattande text och citat. Både respondenternas svar från de kvalitativa intervjuerna och respondenterna från enkätundersökningens svar på de kvalitativa frågorna (stringvariablerna).

7.1 Arbete/Studier/Daglig verksamhet

Intervjuer från Riksgymnasiet Skåne och Folkhögskolan i Skåne

Intervju med intervjuperson 2, en kvinna och lärare på Riksgymnasiet för elever med rörelsehinder.

Skolan är ett Riksgymnasium för rörelsehindrade (med tilläggshandikapp) elever, ett av fyra i landet, med riksupptag. För eleven består riksgymnasiet av tre delar: Skola – Habilitering – Elevhem. Habiliteringen, där eleverna får sjukvård för sina kroppsliga funktionsnedsättningar och boendet finns på elevhemmet där boendeassistenter arbetar och är till stöd. Studietakten på riksgymnasiet varierar, bland annat på grund av elevernas olika habiliteringsbehov. Beräknad studietid för ett treårigt gymnasieprogram fyra år och kan sträckas ut till fem år. Antagningsålder för eleverna är 25 år, detta på grund av en eventuell senare grundskolestart och eventuella studieavbrott för sjukvård och rehabilitering under grundskoleåren. Riksgymnasiets lokaler är inrymda i en av stadens gymnasieskolor. Alla elever på Riksgymnasiet och gymnasieskolan delar matsal, skolgård, bibliotek med mera. Eleverna på detta riksgymnasium har olika slags rörelsehinder där Cerebral Pares utgör en av de två största grupperna av funktionshinder.

Läraren berättar att skolan arbetar på så sätt att de lägger upp en studieplan på fyra eller fem år utifrån varje elevs önskemål, förmåga och individuella behov. Den individuella inriktningen och utformningen på skolan är stor. För de elever som önskar och bedöms kunna pröva, finns möjligheten att studera ett program i stor klass. Då anpassas klassrumsmiljön fysiskt så att den blir tillgänglig för elever med rörelsehinder. Riksgymnasiet har också två egna mindre klasser. Dessa disponerar klassrum på skolans bottenvåning där den fysiska miljön är anpassad. Den individuella anpassningen gör också att flera elever läser vissa ämnen i de små grupperna och vissa i storklass. Den avgörande faktorn för huruvida eleverna på Riksgymnasiet ska läsa integrerat i stor klass eller i en grupp, är i första hand elevens förmåga gällande studietakten.

En stor del av lärarnas arbete i skolan läggs på anpassning av den fysiska miljön och tekniska hjälpmedel berättar läraren. Hon menar att i stort sätt alla motoriska problem går att lösa och eliminera med tekniska hjälpmedel *om eleverna bara har så att de kan röra ett finger så kan skolan hitta lösningar till datorstöd så att eleverna kan jobba självständigt*. Rehabiliteringen utformar elevernas Permobiler så det finns möjlighet till självständig förflyttning.

Intagningskriteriet till Riksgymnasiet är att aktörerna har funktionshinder i form av rörelsehinder med tillägghandikapp, vilket oftast innebär rörelsehinder och ett psykiskt funktionshinder. Vanligast förekommande är perceptionsstörningar. Läraren betonar att dessa osynliga funktionshinder ställer till missförstånd om det inte finns kunskap för dem. Till exempel har en lärare som undervisar i de vanliga klasserna felaktigt trott att en elev inte hade begåvning nog för undervisningen då eleven hade en perceptionsstörning. De osynliga funktionshinder upplever läraren är svårt att läsa in sig på då de är så olika från person till person. På frågan om att hitta lösningar på de kroppsliga i jämförelse med de psykiska funktionshindren svarar läraren.

De (fysiska) märks, de syns, det är inga problem. De är de osynliga sakerna som är så individuella, så olika, som är knepigare.

När det gäller frågan om elevernas sociala kontakter svarade läraren att när det gäller eleverna som går i stor klass så blir de en i gänget. Det är då svårare för dem som går i de små grupperna, då dessa ligger för sig själva av tillgänglighetspraktiska skäl. Inga fler klasser får plats där, spontana möten är inte vanliga och en integrering uteblir. Mötet och behållningen av mötet med den egna gruppen är däremot stort. Läraren beskriver att det är en stor glädje för eleverna att träffa fler som betar sig likadant som de själva.

När Kalle kommer stultande kommer han tillsammans med tre andra som stultar på likadant och han är inte annorlunda.

Hon säger att eftersom eleverna oftast kommer från mindre skolor på landsbygden har de ofta varit den enda eleven med funktionshinder på sina respektive grundskolor. Signaler från de eleverna antyder att förekomsten av mobbning i dessa situationer vanlig. Läraren upplever att det därför innebär en stor glädje och lättnad för eleven att, när denna börjar studera vid Riksgymnasiet, träffa fler med liknande funktionshinder och som befinner sig i en liknande situation. Läraren tar också upp att eleverna med Cerebral Pares inte i första hand vänder sig till andra elever med Cerebral Pares utan till andra Riksgymnasielever oavsett vilket funktionshinder de har.

Jag tror personligen det här är en väldigt bra utformning både socialt och kunskapsmässigt. Jag tror inte de blir mer integrerade i samhället om de ska gå som ensam funktionshindrad ute på en gymnasieskola i landet.

Samtidigt uppfattar läraren att eleverna på Riksgymnasiet känner att de är särskilda från övriga klasser på skolan. Lärarna på Riksgymnasiet arbetar med att finna olika vägar för att öka integreringen.

I ett projekt ingick två så kallade vanliga klasser och en grupp av Riksgymnasiets rörelsehindrade elever. Dessa arbetade tillsammans kring ett tema under en dag, vilket fick till följd att många fördomar gick i kras. De ickefunktionshindrade sa att *den som knappt kunde prata jag trodde den var dum i huvet* och de rörelsehindrade eleverna sa att *de var ju inte högfärdiga*.

Läraren tar fram nyckelordet *Inklusion* och hävdar att eleverna ska vara en del av samhället. *Det är samhället som ska ändras och inte dom.*

Läraren säger att mellan en tredjedel och hälften av Riksgymnasiets elever uppnår ett slutbetyg från gymnasiet. Tyvärr ser det mörkt ut för dessa elever på arbetsmarknaden. Hon tror att det beror på att det råder en stor okunskap och rädsla för att anställa arbetare med funktionshinder. Ett exempel är att arbetsgivaren kan hysa föreställningen att den arbetssökande med funktionshinders långsammare inlärningstakt kommer att innebära en sämre arbetsinsats och att den kommer att medföra en extra kostnad. Men dels så kommer aktören med funktionshinder kunna komma upp i samma prestationsnivå som anställda utan funktionshinder och dels då arbetsgivarna har möjlighet till bidrag för att anställa personer med funktionshinder så borde det inte vara en merkostnad. Däremot är möjligheterna till vidare studier för Riksgymnasie- eleverna stora. Läraren berättar att i år (våren 2005) har samtliga planerat klart vad de ska göra till hösten. Ingen har jobb, men alla utom en elev ska studera på Kom Vux, Folkhögskola eller Högskola.

En Folkhögskola med Aspergerlinjen

Intervjuperson 4, en man, lärare och fritidspedagog på en folkhögskolelinje för elever med Asperger syndrom.

Det finns två olika utbildningar på folkhögskolan för elever med Asperger syndrom en med inriktning på boende och fritid och en mer vanlig folkhögskolelinje. Den jag har besökt är den sistnämnda. Vissa av eleverna börjar på linjen med boendeinriktning och går sedan över till denna högskolelinje.

Aspergerlinjen utgör en helhet som består av skola, internat och fritid. Personalen består av lärare, fritidspedagoger, assistenter och tillsammans med kurator och verksamhetschef bildar de ett team runt eleverna. Läraren (som är både lärare och fritidspedagog på skolan) berättar att utbildningen på Aspergerlinjen är en gymnasieutbildning och motsvarar en allmän linje på folkhögskolan. Därför bör grundskolan vara avslutad för eleven, men ibland görs undantag. Utbildningen är, vid behov, förlängd till fyra år. Innan Aspergerlinjens utbildningen påbörjas kommer eleverna på en prova-på-kurs då man bor på internatet och går på skolan under två veckor på våren. Då får eleverna möjlighet att se hur utbildningen fungerar och lärarna ser hur eleverna fungerar i grupp och i studiesituationerna. Läraren säger att de tittar mest på hur eleverna fungerar i gruppen och att de klarar vissa moment i till exempel boendet själva. Om eleven har större problem med att klara vardagen så kan han/hon erbjudas plats på linjen med inriktning på boende för ungdomar med Asperger.

Läraren berättar att eleverna befinner sig på väldigt olika nivåer i skolämnen och att undervisningen mestadels går till så att eleverna studerar där de är i studielitteraturen och frågar om hjälp när de behöver. Detta förfarande kräver små grupper. Eleverna indelas i två grupper med fyra till fem elever i varje grupp, samt en lärare och ibland en assistent. Då eleverna har gått minst ett år på Aspergerlinjen görs en bedömning om han/hon kan klara att gå över till en allmän linje, vilket läraren säger att många av eleverna har klarat med råge.

Man får grundstrukturen här hos oss och sen är man så studiemotiverad, ofta är det studiemotiveringen det hänger på.

Läraren berättar att då en elev gått över till en allmän linje så finns de i personalen kvar som en resurs som kan stödja vid behov. I vissa fall är eleven kvar på fritidsverksamheten. Det finns också de elever som bor i en lägenhet i byn men som några timmar i veckan får stöd av personalen på Aspergerlinjen i vardagsbestyren.

Fördelarna med en speciell Aspergerlinje och ett eget hus på skolområdet, med skola, fritidsverksamhet och internat under samma tak är enligt läraren är stora. Han berättar att flertalet av eleverna inte vill integreras direkt i vanlig klass. Han tror det beror på att eleverna fått dåligt självförtroende från tiden i den vanliga skolan. På Aspergerlinjen får de möjlighet att få insikt om sitt funktionshinder, svagheter och styrkor och med att bygga upp självförtroendet. Många har också en förstärkt perception, till exempel hörsel, och blir störda av mycket ljud. De uppskattar lugnet i en egen byggnad. Men, säger läraren, det har funnits enstaka elever som har ett stort socialt behov och upplevt att de känt sig utpekade. Det finns

elever som flyttat till allmän linje och bor i internat med klasskompisarna och får stöd vid behov. Det viktiga, enligt läraren, är:

Att man ska ta integrationen i den takt man själv vill och orkar.

Läraren betonar att en av fördelarna med denna skolform är lärarteamet, som får erfarenhet och blir kunnigare på situationen runt elever med Asperger.

Allt kan man inte läsa sig till i litteraturen, det är inte så enkelt, utan man behöver stöttning och dialog med varandra.

Läraren säger att av eleverna som går på alla delar; skola, fritid och internat på Asperger linjen umgås de flesta med varandra. Den grupp som går nu (vårterminen-05) fungerar väldigt bra och har blivit riktiga kompisar. Det är inte enbart på de anordnade aktiviteterna de ses; *de väljer att umgås hela tiden.*

Hur tiden efter Folkhögskolan ser ut varierar mycket för eleverna på Aspergerlinjen. Många av eleverna studerar vidare på högskola och universitet. Några har det tuffare, där kan stöd i boende och verksamhet som Rehab ordnas bli aktuellt. Endast en av de tidigare eleverna har fått *ett riktigt jobb*. Han jobbar på ett mindre företag och säger själv att *jag har blivit fabriksarbetare*. Läraren berättar också att när killen tar sin kafferast på femton minuter så kommer hans inbyggda punktlighet väl till pass, han sitter precis femton minuter och reser sig sedan, då känner sig de andra arbetarna manade att avsluta sin rast. Arbetsgivaren kallar det för *Pontuseffekten* och är mycket nöjd.

Läraren tror att de kommer att gå bra för de flesta, han tror de kommer att studera flera år men sedan kommer att våga prova på jobb.

Jag tror att det vi kan tillföra här är att man lär sig att prova på olika saker och våga.

Öppna frågor om enkätens respondenters situation på arbete/daglig sysselsättning

På frågan *Vill du/har du planerat att studera vidare?* svarade respondenterna: - *Att jag kan bevisa samhället att jag kan få en bra utbildning trots mitt handikapp, -I alla fall tills jag vet vad jag vill bli i framtiden...* - *Det beror på hur långt min utbildning håller från* respondenter med Cerebral Pares och svaren från respondenterna med Asperger syndrom löd: - *Därför att*

man i dagens läge behöver en utbildning för att få jobb, - Har ingen motivation, - För att stimulera mitt intellekt, - Jag vet inte för att det kanske är för mycket för mig eller så va inte utbildningen jag har nu tillräcklig för mig om jag visste att jag skulle få bättre jobb skulle jag försöka, - Vill lära mig så mycket som möjligt + utvecklas + är obotligt nyfiken, - Jag vill lära mig tills arbetsmarknaden blir mindre hård, det måste hända någon gång, eller hur? - Tror att jag kan bidra samhället med mina förmågor att på olika/udda sätt lösa vetenskapliga/filosofiska problem, - Om jag får möjlighet.

På frågan *Är ditt nuvarande arbete/studier/dagliga sysselsättning det du önskar syssla med?* svarade respondenter med Cerebral Pares - *Ja, för jag vill ha en utbildning, - Ja för att jag blir väldigt rastlös om jag sitter hemma, - Jag vill gärna jobba och göra något annat i framtiden, - Jag går musiklinjen och jag vill jobba med musik.*

Respondenter med Asperger syndrom svarade - *Ja, att utnyttja samhället är illa, hjärnan behöver motivation och ordning, - Det är bra att kunna få ett jobb för att annars så går man sysslolös, - Friska vuxna ska jobba och det känns normalt för mig, känns fruktansvärt när jag varit arbetslös, - Ja, för att jag blir väldigt rastlös om jag sitter hemma, - Ja, för jag vill ingenting, - Har äntligen hittat ett jobb som passar mig mkt bra, bra chef + bra arbetsuppgifter, - Jag vill antingen ha jobb, antagligen konstruerat, eller LSS-sysselsättning, - Vill ha ett meningsfullt arbete, - Vill ha betydligt mer avancerade saker att göra, vill känna mig behövd och uppskattad i en högre position, - Kanske, kanske inte, jag är inte riktigt säker.*

På respondentens möjlighet till ett skrivet tillägg på frågan *Hur tycker du att du bemöts av andra på din dagliga verksamhet?* svarar en respondent med Asperger Syndrom: - *Isolerad* och en respondent med Cerebral Pares: - *Blir bemött som en minderårig (tre - åring)* Andra respondenter som har skrivit svar här (respondenter med Asperger syndrom) skriver - *Blandat* och - *Jag blir oftast bemött på ett sätt som gör mig glad.*

7.2 Fritidsverksamhet

Intervjuer från Projektet Alla vinner, Aspergerlinjen på Folkhögskola och Riksgymnasiet och Handikappidrotten

Intervjuperson 1, man och projektledare för projektet *Alla vinner*.

År 2001 startade projektet *Alla vinner* i den skånska kommunen. Detta har initierat samarbete med olika idrottsklubbar och andra föreningar. Strävan att all fritidsverksamhet ska vara

öppen för alla människor som betalar skatt i kommunen oavsett om de har något funktionshinder eller inte. Projektet är nu på väg att permanentas och kommer i fortsättningen att ligga under kultur- och fritidsförvaltningen, vilket innebär en flytt från handikappomsorgen. Intervjupersonen är projektledare och nyckelperson i projektet.

Projektledaren pekar på den segregation som råder mellan aktörer med funktionshinder och aktörer utan funktionshinder, Han menar att ingen av parterna räknar med varandra:

- Föreningslivet betraktar inte funktionshindrade som målgrupp, dom tror dom har sin sysselsättning inom handikappidrotten och tvärtom. Föräldrar eller funktionshindrade de räknar inte med att den vanliga idrottsrörelsen är till för dom. Det är ett ömsesidigt uteslutande.

Projektledaren redovisar innehållet i projektet som är inriktat på att visa båda dessa parter att den andra parten finns och att en integrering gynnar alla. Han poängterar att:

- Vi har inte tagit ställning mellan Handikappidrotten och vanliga idrottsföreningar utan min uppgift i kommunen är att jobba för att många olika alternativ blir möjliga och så är det människorna själva som får välja.

För att det ska kunna bli ett val med den allmänna fritisverksamheten som ett alternativ menar Projektledaren att:

- Vi måste verka för att det vanliga föreningslivet också blir tillgängligt.

Han menar att de utgår ifrån ett medborgarperspektiv utan några dragna gränser eller kategoriseringar mellan människor utan - *varje intresserad person är viktig energi.*

Projektledaren anser att det är mycket rätt att projektet i permanent form kommer att ligga i kultur och fritidsförvaltningen:

- Fritid det är ju en allmän mänsklig rättighet och ett behov. Sen har man kanske behov av sjukgymnastik och konsultation, kurator eller psykolog dessutom. Men fritidsfrågorna delar man ju med alla andra kommuninnevånare.

Han menar vidare att det nu blir en betoning för politikerna i Lunds kommun att fritidsaktiviteterna gäller alla invånare.

Projektledaren förstår att det ställer lite fler krav på exempelvis idrottsledarna att ta emot människor med funktionshinder i sin verksamhet men menar samtidigt är det ett mycket roligt arbete. Han diskuterar runt frågan om inte träning av elitidrottare och träning med människor med olika funktionshinder helt eller delvis kan handla om samma sak; en individuell planering och coaching.

När det gäller projektets vinster säger projektledaren att människor med funktionshinder får kontakter med icke- funktionshindrade och får fler möjligheter att släppa beroenden i form av mer skyddad verksamhet och bygga på självständighetskänslan. Projektledaren hänvisar till en ridlärare som har arbetat med funktionshindrade och icke- funktionshindrade barn i grupp som menar *Frågan är om det inte är barnen utan funktionshinder som vinner mest.* Projektledaren menar att det kan ses som ett svaghetstecken *på ett samhälle som inte tar vara på all kompetens som befolkningen har*, han ser att funktionshindrade är många och har mycket i form av energi, förmåga med mera att tillföra. Projektets namn innefattar andan i projektet *Alla vinner.*

Fritidsverksamheten på folkhögskolans internat för elever med Asperger syndrom

Intervjuperson 3 man och fritidspedagog på en folkhögskolelinje för elever med Asperger syndrom.

Fritidspedagogen tar upp att skolans fritidsbit *innefattar allt som inte är skola* det vill säga gå till affärer och handla, städning av rummet, läsläsning, hjälp att ta körkort samt arrangerade aktiviteter som exempelvis bowling, bio, restaurangbesök, längre utflykter som till Tivoli i Köpenhamn och även olika praktikverksamheter. I början av terminen frågar fritidsledarna eleverna om deras intressen, vilka de sedan försöker följa. Eleverna kan även komma med egna fritidsförslag under terminens gång. För att eleverna ska träna sig på att ta eget ansvar får de till uppgift att ringa och fråga om öppettider och annan information och självständigt boka tider för sina aktiviteter.

Vi skiljer på obligatoriska och frivilliga aktiviteter, berättar fritidspedagogen, *men det är vanligt att efter lite peppning följer samtliga elever med.*

När det gäller integrering med eleverna på den allmänna folkhögskolan, för eleverna på Aspergerlinjen, menar fritidspedagogen att skolpersonalens erfarenhet är att det fungerar bäst med integrering på frivillig grund. Alla elever delar skolans allmänna lokaler som matsal och skolgård. En del elever tar kontakt med varandra. Han tror flera av eleverna på Aspergerlinjen skulle backa ur om integreringen var påtvingad.

Fritidspedagogen ser stora fördelar med att boende och fritidsverksamhet samexisterar i egen villa. *Vi är till för dom och ingen annan. Vi tycker om våra elever, det känner dom kanske.* Elevernas bakgrund är ofta att de varit utan kompisar och ofta också att de blivit mobbade. Här är de med allihop och blir *helpolare*. Fritidspedagogen berättar att ett gäng av eleverna håller på med Warhammerfigurer och åker runt och spelar med andra runt om i Skåne. Han utbrister *De är så fruktansvärt sociala!* Nu efter tre år i verksamheten skola/boende/fritid ser fritidspedagogen utvecklingen på så sätt att eleverna visar trygghet och ger sig iväg själva till olika aktiviteter. När de kom var situationen tvärtom. Han säger:

Tar initiativ och att man vågar helt enkelt, det är så kul att se.

Fritidspedagogen menar att tyngdpunkten i skolpersonalens arbete tillsammans med eleverna ligger i möten och diskussioner med varandra. De har ingen färdig plan att arbeta ifrån, utan det ena ger det andra. Ibland kan några komma in på *sidospår*; då får de bryta och pröva igen för att hitta rätt riktning. Målet och meningen med deras arbete är enligt fritidspedagogen:

Att de kommer ut, träffar andra människor, känna sig delaktig. Man måste ha något att gå upp om morgnarna till. Annars, ja du vet, man kan ligga länge vänder på dygnet. Man är utanför helt enkelt.

Riksgymnasieelevernas fritid

Intervjuperson 2 angående fritidsverksamheten på riksgymnasiet

På riksgymnasiet för rörelsehindrade elever finns möjligheter till en aktiv fritid. Läraren berättar att riksgymnasieeleverna har en egen idrottsförening där uppåt 90 % av eleverna är aktiva i olika grenar. De tränar en gång i veckan och varje vår arrangeras en stor tävling mellan de fyra riksgymnasierna för elever med rörelsehinder. Tävlingen är väldigt populär bland eleverna.

Handikappidrotten

Intervjuperson 6, en kvinna, tjänsteman på Svenska Handikappidrotts Förbundet

Rörelsehindrade idrottsutövare är en av målgrupperna för Svenska Handikapp Idrotts Förbundet (SHIF). Informatören på förbundets kontor tar upp att dessa aktörer kvalar in i olika klasser beroende på rörelsehindrets omfattning.

För idrottsintresserade med Asperger syndrom och andra neuropsykiatriska funktionshinder finns det inga egna klasser utan dessa aktörer får delta tillsammans med aktörer med utvecklingstörning och enbart i fotboll och innebandy. Det finns dessutom en regel som säger att det på plan bara får finnas en (1) spelare med NPF i taget i varje lag. Regeln motiveras med *att de inte ska ta över* enligt informatör på Svenska Handikapp Idrotts Förbundet.

Enligt informatör på Svenska Handikapp Idrotts Förbundet pågår diskussioner med föreningen Attention om tillhörighetsfrågor när det gäller idrottare med neuropsykiatriska funktionshinder. *Ska NPF-personen vara med hos oss eller i den vanliga idrotten?* Informatören tar också upp att efterfrågan om deltagande för och från individer med neuropsykiatriska funktionshinder inte upplevts som omfattande av Handikappidrottsförbundet.

Enkätrespondenternas situation på fritidsverksamhet

De respondenter som uppgett att de inte deltar i någon fritidsverksamhet fick i enkäten utrymme att svara på följdfrågan *Varför inte?* Respondenterna med Cerebral Pares gav följande svar: - *Behöver stöd, hjälp för att vara med i någon förening*, - *För lat*. Respondenter med Asperger syndrom svarade; - *För jag har redan testat massa sporter*, - *Har helt enkelt inte hänt, har inte tid*, - *Ointresserad av social/fysisk aktivitet*, - *Jag känner att jag inte behöver det eftersom jag har kompisar som jag har kul ihop med*.

7.3 De semiorganiserade fälten

På frågan *Hur tycker du att du bemöts av andra på allmänna situationer i samhället som buss, affärer och restauranger?* varierade svaren från respondenterna.

Enkätrespondenternas situation på allmänna platser

Frågan i enkäten löd: *Är alla lokaler, platser på arbetsplatser, fritidsaktiviteter och på allmänna platser i samhället, fysiskt och/eller socialt tillgängliga för dig, om nej på vilket sätt?* Respondenterna med Cerebral Pares som svarade på denna fråga tog upp följande:

- *Duschen är ej anpassad på gymmet, - Trappor och så*

Ett antal av respondenterna med Asperger svarade:

- *Min sociala fobi hindrar mig från att gå till vissa ställen,*

- *När jag var bibliotekarie undvek många kollegor mitt bord i lunchrummet,*

- *Vissa miljöer allt för socialt påfrestande, för mycket folk och ljudnivå,*

- *På vissa pubar, restauranger skär det sig socialt, för att inte tala om de flesta arbetsplatser*

- *Bilen gör det möjligt för mig att undvika/välja, - Folk kollar på mig, - Det finns människor där.*

På följdfrågan: *Hur kan detta åtgärdas/förändras?* Svarade respondenterna med Cerebral Pares; - *Fixa duschstolar, ha lösa ramper o skapa utrymme, - Hissar och ramper*

Respondenterna med Asperger syndrom svarade: - *Arbeta för att alla ingen stängs ute från samhällsgemenskapen att alla kan få arbete och ett positivt umgänge så att de slipper tryckas ner andra för att höja sin egen självkänsla. Då blir folk med elaka tendenser lättare att påverka, -förbjud bakgrundsmusik! HÖRLURAR. Assistans, i viss mån kan ökad tolerans hjälpa, - Att man får hjälp att hitta lämplig arbetsplats, - Jag tror att den skola som jag nu går på är tillräckligt bra som den är, eftersom man lär känna människor bättre, - Ett tolerantare och mer respektfullt samhällsklimat så att jag slipper ha social fobi för att gå utanför dörren, - Att där finns mer valmöjlighet till att ha en mer ensamvargsdel, -genom information till personalen, - Man får välja den miljö som man vill vistas i med omsorg. Kanske jobba på ett fartyg, gå på restauranger, pubar med rätt människor och så vidare.*

8. Sammanfattande diskussion

Denna Magisteruppsats studie om vardagen för människor med funktionshinder på de tre arenorna: arbete/studier/daglig verksamhet, fritidsverksamhet och på allmänna platser i samhället utgick från problemet och frågeställningen: Hur ser situationen ut för människor med funktionshinder i dagens svenska samhälle? En underfråga ställdes: Hur ser diskrepansen ut mellan aktörer med synliga funktionshinder och aktörer med osynliga funktionshinder på

de nämnda arenorna? I forskningen runt studiens frågeställningar använde jag en triangulering av forskningsmetoder, samhällsvetenskapliga teorier, en kvalitativ intervjuundersökning och en kvantitativ enkätundersökning. Den teoretiska grunden har utgjorts av Layders domänteori, hermeneutisk metod och med inspiration av Grundad Teori.

I studien framkom resultat som påvisar både på en inkludering och på exkludering av människor med funktionshinder på studiens undersökta arenor. En del situationer beskrivs fungerande för aktörer med funktionshinder som för *alla andra* och en del situationer beskrivs ha ett flertal hinder. En del av dessa upplevs som permanenta stopp.

Arbete/studier/daglig verksamhet

Studien visar på stora tendenser av utanförskap på arenan *arbete*.

Uppsatsens intervjudel lyfter fram en existens av svårigheter på grund- och gymnasieutbildningar för elever med funktionshinder. Intervjuerna antyder också att en stor procentandel av eleverna, för att få kompetens till vidare studier och möjlighet till ett arbete, kan gå på gymnasiekurser med inriktat stöd och på så vis komma förbi dessa svårigheter. Utifrån intervjuer med lärarna på dessa skolor framkom att svårigheter återkommer då eleverna vill ut på arbetsmarknaden efter avslutad gymnasiekurs. Endast enstaka elever (läs: 1) har direkt efter avslutad skolgång fått ett arbete. Enkätundersökningen visar att av 35 respondenter innehar endast en person ett arbete på den allmänna arbetsmarknaden, en har haft ett allmänt arbete och två till tre har anpassade jobb.

Okunskap och fördomar om människor med funktionshinder existerar på arbetsmarknaden. Bland annat ifråga om arbetsgivarnas kunskap om människor med funktionshinderns förmågor samt om arbetsgivarnas rätt till ekonomiskt stöd för nödvändiga anpassningar på arbetsplatsen. I studiens teoridel påvisas att detta är en form av statistisk diskriminering som dessutom innebär en irrationell faktor då arbetsgivaren går miste om all kompetens och specialförmågor dessa arbetssökanden äger. Vidare studier är, enligt undersökningen, ett mycket tillgängligt alternativ för aktörer med funktionshinder. I dessa frågor angående möjligheten till arbete/studier, iaktas ingen märkbar diskrepans mellan aktörer med synliga funktionshinder (Cerebral Pares) och aktörer med osynliga funktionshinder (Asperger syndrom).

I frågan om bemötandet på arbetsplatsen av arbetstagare med funktionshinder tar teorin och enkätundersökningen upp situationer av svårigheter och utanförskap. Fler än hälften (63 %)

av respondenterna upplever att de inte bemöts som alla andra på sin arbetsplats. De skillnader som framkommer mellan grupperna är tendenser på vilken slags känslor av uteslutning som upplevs; båda grupperna tar upp att de inte blir bemötta som alla andra, att de får onödig hjälp. Dessutom tar en del av respondenterna med osynliga funktionshinder (Asperger syndrom) upp bristen på rätt stöd och att de upplever att de inte är sedda på arbetsplatsen.

Arenan arbete är den av studiens tre arenor där, teori-, intervju- och enkätundersökning visar på de största svårigheterna och tendenser till utanförskap för aktörerna med funktionshinder.

Fritidsverksamhet

Enligt teori, intervju- och enkätsvaren finns på arenan fritid, ett flertal hinder mot innanförskap för människor med funktionshinder. I Intervjuundersökningen framkom uppfattningen om att eleverna med synliga/osynliga funktionshinder som tidigare haft svårt med en egen fritidsverksamhet, har behov av stöd som är anpassat efter elevens funktionshinder och individualitet, detta för att överhuvudtaget få tillgång till ett deltagande. I enkätundersökningen framkom att hälften av alla respondenter (51 %) känner att de inte blir bemötta som alla andra på sin fritidsaktivitet. En överblick av dessa svar är från respondenterna med osynliga funktionshinder (Asperger syndrom) Enbart respondenterna med osynliga funktionshinder svarade att de inte blir sedda och/eller att de blir mobbade på fritidsaktiviteten. Inom SHIF, Handikappidrotten, finns många möjligheter för idrottsintresserade med synliga funktionshinder, i form av rörelsehinder. Möjligheterna för idrottsintresserade med mer osynliga funktionshinder är däremot mycket begränsade inom handikappidrotten.

På allmänna platser i samhället

På de semiorganiserade fälten visar svaren från enkätundersökningen att mindre än hälften av respondenterna (40 %) upplever att de inte blir bemötta som alla andra på dessa samhällets allmänna platser. Av enkätsvaren är det en större procentandel av respondenter med synliga funktionshinder (Cerebral Pares) som upplever ett utanförskap. Även på denna arena återfinns en diskrepans mellan hur de två grupperna av respondenter upplever på vilket sätt de inte blir bemötta som andra: respondenter med synligt funktionshinder (Cerebral Pares) tar upp att de får onödig hjälp och respondenterna med osynliga funktionshinder (Asperger syndrom) framför att man inte får rätt stöd och/eller att de blir mobbade på de allmänna platserna.

Två teman har återkommit i studien och är betydelsefulla för frågan om ett innanförskap eller ett utanförskap, nämligen tillgänglighet och åtgärder för ett innanförskap.

Tillgänglighet: hinder eller möjlighet till inkludering

Fokus i lagtexterna ligger i stort sett helt på den fysiska anpassningen av olika miljöer. En orsak till detta, som framkom i intervjuerna, är att den fysiska tillgängligheten är materiell, synlig och konkret och därför också relativt lätt att åtgärda. Trots detta tar enkätsvararna upp att det fortfarande finns tillgänglighetsbrister i den fysiska miljön.

I studiens teori- och empiridelar framkom det också att frågan om tillgänglighet är komplex och har många aspekter. En sådan aspekt, som togs upp i intervjuundersökningen, är att den fysiska anpassningen till tillgängligheten inte helt kan stå för sig själv då det finns ett behov av ett psykosocialt, mänskligt och välkomnande bemötande i lokalerna, exempelvis idrottshallar, för att aktörer med funktionshinder ska känna tillgänglighet och innanförskap. Ytterligare en aspekt var att själva anpassningen för tillgänglighet, på exempelvis arbetsplatsen, i sig kan leda till en känsla av orättvisa vilket i sin tur kan resultera i ett socialt avståndstagande från andra arbetskamrater och därmed utgöra en social otillgänglighet för arbetarna med funktionshinder.

Enkätsvaren visar att endast en mindre del av respondenterna med synliga funktionshinder (Cerebral Pares) anser att de upplever platser på de tre arenorna som otillgängliga, medan en större del av de svarande med osynliga funktionshinder (Asperger syndrom) upplever otillgänglighet på samma slags platser. För dessa aktörer utgör oftast inte den fysiska miljön en otillgänglighet, utan det som framkommit i studien är att det är olika former av sociala och perceptionella faktorer som utgör hinder för tillgängligheten. Till exempel miljöer med för mycket folk, sådant som beskrivs som; *elaka sociala tendenser* och annat som upplevs socialt påfrestande samt för många intryck och för högt ljud. Några åtgärder för denna form av otillgänglighet har inte studien funnit.

Åtgärder för förändringar till ett innanförskap för alla i dagens svenska samhälle

I studiens intervjudel har lärarna på gymnasiekurser för elever med visst funktionshinder pekat på en från skolan individstyrd upplägning som bas för stöd, anpassning och integreringsgrad efter elevernas önskemål och behov. I intervjun angående projektet *Alla vinner* understryks värdet av att alla människor, både aktörer med och aktörer utan

funktionshinder, tillför positiv energi och behöver vara med i samma gemenskap, vilket alla tjänar på. I studiens enkätundersökning angående frågan om vilka förändringar som behövs var alternativen *en utspridd mer tolerant syn i samhället* och/eller *mer information om mitt funktionshinder* de mest frekventa svarsalternativen från båda grupperna med funktionshinder. I teoridelen tar sociolog Sanna Tielman upp att rationalitet är en väg till vinster både för den enskilde arbetstagaren och för företag på arenan *arbete*. Statsvetaren Lars Lindberg tar upp *Mångfald* i betydelsen av ett rättvisebegrepp som leder till en förbättrad människosyn och ett öppnare arbetsklimat för hela befolkningen. En sammanfattning av detta kan vara:

Det behövs en politik som fokuserar på mångfalden och möjligheterna istället för på bristerna. Detta skulle öka förutsättningarna på arbetsmarknaden för personer med funktionshinder (Lindberg i Sjöberg 2002:220).

9. Avslutning

Vi är varken på 1600-talet, 1800-talet eller 1900-talet. Idag lever människor med funktionshinder inte i miserabla förhållanden i Sverige. Vi är på 2000-talet, men trots att de teoretiska och empiriska preciseringarna i begreppet och förståelse av fenomenet i fråga, trots att FN:s standardregler och nya preciseringar i de svenska lagarna, befinner vi oss långtifrån en optimal situation för människor med funktionshinder. Det kvarstår ännu mycket arbete framför oss för att uppnå Marx *vision: Av var och en efter förmåga, åt var och en efter behov*.

Igen upplevde jag en kontinuitet och diskontinuitet i min forskningspraktik. Ett nytt paradigm och fält framställer sig i min sociologiska horisont. Den ovan framlagda studien har berikat min kunskap och syn på människor med funktionshinder på de tre arenorna *arbete*, *fritid* och på de semiorganiserade fälten. Studien har verkligen gett mig mersmak för vidare studier i ämnet.

Då studiens problemformulering och forskningsområde är mycket bred och då en mängd aspekter och insikter om situationen för människor med funktionshinder och normalbegåvning kommit upp under studiens gång har jag ambitionen att fortsätta och utveckla en studie med denna inriktning. En sådan vidare, fördjupad studie skulle också kunna inriktas på endast en utav arenorna; *arbete*, *fritid* eller på allmänna platser i samhället. Alla tre arenorna är intressanta som studieobjekt, men då denna studie har visat på att de största problemen för människor med funktionshinder återfinns på arenan *arbete/studier/daglig verksamhet*, är det arenan *arbete* som för mig står närmast för vidare utforskning. I en sådan

fortsatt studie kan D-uppsatsens unika empirimaterial kompletteras både i form av fler intervjuer och även en utvidgad enkätundersökning. Frågeställningen om situationen för människor med funktionshinder på arenan *arbete* i dagens samhälle kan fortsättas med en djupare studie kring orsakerna runt att situationen för majoriteten av respondenterna med funktionshinder upplevde ett utanförskap från den svenska ordinarie arbetsmarknaden. Den kan vidare utvecklas genom en jämförelse mellan situationen för människor med funktionshinder och situationen för människor i *normalpopulationen* av Sveriges befolkning på den aktuella arenan.

Litteraturförteckning

Böcker

- Ahrne, G (1996) *Det sociala landskapet* Göteborg: Korpen
- Alvesson M & Sköldberg K (1994) *Tolkning och reflektion* Lund: Studentlitteratur
- Attwood, T (1998) *Om Aspergers syndrom* Stockholm: Natur och Kultur
- Boglund, A, Eliasson, Månsson, p (2000) *Kapital, rationalitet och social sammanhållning - En introduktion till klassisk samhällsteori* Stockholm: Prisma
- Bonniers Svenska Uppslagsbok*
- Dammert, R (2000) *Funktionshinder vad är det?* Stockholm: Fritze
- Djurfelt, G, Larsson, R & Stjärnhagen O (2000) *Statistisk verktygslåda, samhällsskaplig orsaksanalys med kvantitativa metoder* Lund: Studentlitteratur
- Foucault, M (1972) *Vansinnets historia under den klassiska tiden* Stockholm: Arkiv
- Goffman, E (2001) *Stigma* Stockholm: Prisma
- Hallerstedt, G (red)(2006) *Diagnosens makt: om kunskap, pengar och lidande*
- Håkansson, PA (1987) *Längtan och livsform, Homosexuellas situation i ett heterosexuellt samhälle* Lund
- Gerland, G, Hartman G och Larsson, S (2002) *Autism: Svårigheter och möjligheter* Umeå: Specialpedagogiska Institutet
- Gillberg, Ch (1997) *Barn, ungdomar och vuxna med ASPERGER SYNDROM normala, geniala, nördar?* Stockholm: Cura AB
- Magnusson & Lorentzi (1999) *Fritid för funktionshindrade* Stockholm: Bonnier utbildning
- Mallander O & Tideman M (2005) *Sociologiska Perspektiv på funktionshinder och handikapp*, Lund:Studentlitteratur
- Sjöberg, M (red) (2002) *Arbetsliv och funktionshinder*, Lund: Studentlitteratur
- Svenska Akademiens Ordbok (1969) *Svenska Akademiens Ordbok*, Lund: Berglingska Boktryckeri och stilgjuteri- Aktiebolaget
- Söder, M (red) (2005) *Forskning om Funktionshinder: Problem, utmaningar, möjligheter.* Lund:Studentlitteratur
- Tideman, M (2000) *Perspektiv på Funktionshinder och handikapp* Lund: Studentlitteratur
- Trost, J (1935) *Enkätboken* Lund: Studentlitteratur

Rapporter m.m.

Sisu Rapport om bemötande

Broudy Sociologi: En liten vokabulär som hjälp till Bourdieus arbeten

Nationell handlingsplan, prop 1999/2000:79

Hemsidor

<http://danne.nordling.blogspot.com>

(www.handikappidrott.se)

www.ho.se/start.asp?

www.hu.sll.se/sb/d/108/a/60662

[www.liu.se/funktionshinder/ definitioner](http://www.liu.se/funktionshinder/definitioner)

(www.lu.se/o.o.i.s?id=320&Lukas_id=SGFRK)

www.nnn.se/archive/motiv.htm

www.regeringen.se

www.skeptron.uu.se

www.sos.se

www3.umu.se/hjarnaret/fold_cp.asp

www.umea.se

www.vardguiden.se

Föreläsningar, kurser

Ett diagnostiskt samhälle Lunds Universitet Thomas Brante/ Eva Kärfve

Nya perspektiv Asperger syndrom Andet utbildningar

Bilaga 1

En Semistrukturerad frågemall Underlag för frågor till de kvalitativa intervjuerna

- Inledande fråga om information om skola alternativt projekt eller annan verksamhet
- Följdfrågor om verksamheten exempel hur ser skolan/fritiden/verksamheten ut för eleverna/deltagarna
- Skillnader mellan synliga – osynliga funktionshinder?
- Skillnader i verksamheten mellan män – kvinnor?
- Frågor om integrering – segregering
- Alternativ till nuvarande skola/fritidsverksamhet/idrottsaktiviteter?
- Framtidsplaner?

Frågor riktade till Gymnasie/Folkhög-skola

- Möjligheter till fortsättning efter skola/utbildning?

Frågor riktade till Projektledare för projektet *Alla vinner*

- Vilken typ av fritidsföreningar vänder sig projektet till?

Frågor riktat till informatör på Handikappidrotten

- Vilka idrottsgrenar har respondenter med Cerebral Pares möjlighet att delta i?
- Vilka idrottsgrenar har respondenter med Asperger Syndrom möjlighet att delta i?
- Hur bestäms dessa regler?

Bilaga 2a

Följebrev till enkät om det sociala vardagslivet.

Hej! Jag heter Anneli Johansson. Jag studerar sociologi på Högskolan i Kristianstad och skriver nu på min D-uppsats med temat "Om synliga och osynliga funktionshinder i det sociala landskapet".

Jag vill i min D-uppsats studera hur sociala situationer upplevs för och av människor med funktionshinder i det svenska samhället. Jag vill också undersöka skillnader och likheter i bemötandet av människor med "synliga" och "osynliga" funktionshinder. Detta med inriktning på individer med CerebralPares och individer med Aspergers syndrom. Jag har själv diagnosen Aspergers syndrom och har kommit i kontakt med flera som har CP.

För att kunna göra en bra undersökning behöver jag komma i kontakt med många fler som har Asperger och CP och ta del av eran erfarenhet av situationer i olika sociala miljöer.

Alla enkätsvar lämnas anonymt och en fullständig anonymitet råder.

Uppsatsen kommer, när den är klar, att finnas tillgänglig på Högskolan i Kristianstads bibliotek och på Högskolebibliotekets hemsida.

Undersökningen är förankrad i den Beteendevetenskapliga institutionen på Högskolan i Kristianstad.

Anneli Johansson Student

Eduardo Naranjo Kursansvarig för
Sociologistudier

Till sist hoppas jag att du har möjlighet att svara på enkäten och ett stort tack på förhand!

Med Vänliga Hälsningar Anneli

Bilaga 2b

Enkät om det sociala vardagslivet

Först några bakgrundsfrågor om dig, din dagliga sysselsättning och din fritid.

1. Är du kvinna eller man

2. Hur gammal är du?år

3. Vilket/vilka funktionshinder har du?

.....

4. Vid vilken ålder fick du din diagnos/vetskap om ditt funktionshinder?år

5. a) Hur många år har du studerat påI) Grundskola II) Gymnasium....
III) Folkhögskola... IV) Högskola.... V) Annan skolform..... vilken?.....

b) Vill du/har du planerat att, studera vidare? Ja Nej Vet inte

c) Motivera gärna varför?

.....

6. a) Vilken daglig sysselsättning har du

studerar arbetar praktik eller liknande sjukskriven sjukpensionär

annat.....

b) Är det, det arbete/daglig sysselsättning som du önskar syssla med? Ja Nej

c) Motivera gärna ditt svar

.....

7. a) Är du med i någon fritidsförening eller deltar du i en regelbunden fritids aktivitet?

Ja Nej

b) Om ja vilken sorts förening/föreningar/fritidsaktiviteter (kan besvaras med fler kryss)?

Motion/gymnastik Annan Idrott/sport Någon gren i handikappidrotten

Förening för miljön eller djurrättsförening Förening för ditt funktionshinder

Politisk Annan förening

c) Om nej varför inte?.....

Följande frågor är inriktade på hur du upplever olika situationer.

(Frågorna 8 – 12 kan besvaras med fler kryss, alternativ)

8. Hur tycker du att du bemöts av andra under din dagliga sysselsättning (d.v.s. utifrån ditt svar från fråga 6a)?

Som alla andra Med positiv förståelse Får onödig hjälp (hjälp med det jag inte behöver) Får inte rätt stöd Blir inte sedd Blir mobbad Annat

9. Hur tycker du att du bemöts av din omgivning på din fritidsförening/fritidsaktivitet?

Som alla andra Med positiv förståelse Får onödig hjälp (hjälp med det jag inte behöver) Får inte rätt stöd Blir inte sedd Blir mobbad Annat

10. Hur tycker du att du bemöts av andra i allmänna situationer i samhället, som på buss, i affärer, på restauranger m.m.?

Som alla andra Med positiv förståelse Får onödig hjälp (hjälp med det jag inte behöver) Får inte rätt stöd Blir inte sedd Blir mobbad Annat

11. Vilka förändringar skulle du vilja ha i de ovan nämnda situationerna?

Inga, bemötandet är redan bra Mer information till andra om ditt funktionshinder
En utspridd mer öppen och tolerant syn i samhället Annat

12. Har du blivit mobbad/diskriminerad på din arbetsplats/fritidsaktivitet, eller på allmänna platser i samhället?

Aldrig	Sällan	Ibland	Ofta	Mycket Ofta
1	2	3	4	5

13. Tror du att du skulle blivit annorlunda bemött (både negativt eller positivt), på din arbetsplats/fritidsaktiviteter, eller på allmänna platser i samhället om du vore utan ditt funktionshinder?

Nej	Sällan	Ibland	Ofta	Ja alltid
1	2	3	4	5

14. a) Vilka personliga starka (positiva) egenskaper har du som kan vara en tillgång både för dig och andra?

.....

b) Tycker du att du får möjlighet att ta fram dessa egenskaper på..

	Nej	Sällan	Ibland	Ofta	Ja alltid
I) arbetsplatsen/dagliga verksamheten?	1	2	3	4	5
II) fritidsaktiviteten?	1	2	3	4	5
III) på allmänna platser i samhället	1	2	3	4	5

15. a) För vilka/Var berättar du om ditt funktionshinder? Till de flesta Till chefer och andra auktoriteter Till några utvalda

Andra.....

.....

16. Vilka grupper av människor umgås du mest med?

Mycket olika Mest med människor som har samma funktionshinder som jag

Mest med människor som bryter mot mängden

Andra

17. a) Är alla lokaler, platser fysiskt och/eller socialt tillgängliga för dig...

1) på arbetsplatser? Ja Nej

2) på fritidsaktiviteter? Ja Nej

3) på allmänna platser? Ja Nej

b) Om nej, på vilket sätt?.....

.....

c) Hur kan detta åtgärdas/förändras?.....

.....

Till sist undrar jag...

Hur har du fyllt i formuläret? Skriver själv Jag svarar, någon annan skriver

Vill du delta i en intervju om temat "det sociala vardagslivet"? Ja Nej

Om ja skriv ditt namn och telefon eller e-post adress.....

.....

Tusen Tack för din hjälp!