

Klinisk Patientnära Forskning 17

Verksamhetsberättelse 2007 – Forskargruppen för Klinisk Patientnära Forskning

Christina Lindholm, Professor Klinisk Omvårdnad
Albert Westergren, Docent Vårdvetenskap
Carolina Axelsson, Koordinator
Kerstin Ulander, Lektor Klinisk Omvårdnad

ISSN: 1654-1421



Forskargruppen för Klinisk Patientnära Forskning bedriver forskning med fokus på patientsäkerhet och har sin bas på sjuksköterskeprogrammet, Högskolan i Kristianstad.

Målsättning

Att med en klinisk patientnära forskning, verka för och underlätta arbetet med patientsäkerhet, och samtidigt bereda väg för en bättre vetenskaplig förståelse och vetenskaplig förankring i den verksamhetsförlagda utbildningen för sjuksköterskestudenter.



Verksamhetsberättelse 2007 – Forskargruppen för Klinisk Patientnära Forskning

2008-03-17

Christina Lindholm, Professor Klinisk Omvårdnad
Albert Westergren, Docent Vårdvetenskap
Carolina Axelsson, Koordinator
Kerstin Ulander, Lektor Klinisk Omvårdnad

ISSN: 1654-1421

Kontakt forskargruppen:
carolina.axelsson@hkr.se
Högskolan Kristianstad
Institutionen för Hälsovetenskaper
291 88 Kristianstad +46 (0) 44 - 20 85 70 – Sweden



Sammanfattning

År 2007 har präglats av en intensiv aktivitet från Forskargruppen för Klinisk Patientnära Forskning.

Tre större studier har genomförts. En av dessa, närings- och ätandeproblematik vid sjukhus och äldreboenden har omfattat fem sjukhus och sex kommuner. En har omfattat sårpatienter med smärtproblematik och en har omfattat patienter med svårläkta sår.

En rad forsknings- och utvecklingsprojekt har drivits tillsammans med bland andra Centralsjukhuset i Kristianstad.

Många informationsaktiviteter har genomförts för att föra ut resultaten från punktprevalensstudierna (trycksår och hygien/sår-mikrobiologi) till de enheter som deltagit i studierna 2006. Interventioner i form införande/distribution av trycksårskort och hygienaffischer har finansierats och utförts av forskargruppen. Ny hygienstudie har planerats och förberetts.

Stort intresse för Forskargruppens prevalensteknik och resultat av de omfattande punktprevalensstudierna har resulterat i en rad presentationer såväl nationellt som internationellt.

Ett flertal utbildningsaktiviteter har genomförts av gruppens medlemmar. Flera tvärprofessionella forskningsprojekt har initierats och genomförts/startats under 2007.

Tretton rapporter har publicerats.

Internationellt samarbete har resulterat i konsensusdokument som kommer att bli tongivande för sårbehandlingen inte bara lokalt i Nordöstra Skåne, utan dessutom i landet och världen.

Nyckelord: Forskning, hygien, internationalisering, intervention, konsensusdokument, näring/ätande, prevalens, trycksår, sjuksköterskeutbildning, studentmedverkan, utbildning

Summary

In 2007, the research and education activities by the members of the research group have been intense. One major pointprevalence study regarding eating difficulties and nutrition has been performed. Two major studies regarding Wound pain and Hard-to-heal ulcers have been performed including students, tutors and staff. Many other research projects, some of them cross-professional, have been initiated, completed and reported.

Numerous information activities have been performed to reach out with the results of the studies in 2006 and 2007 regarding pressure ulcers, hygiene/wound microbiology and eating difficulties/nutrition.

The group members have also been involved in a number of major education activities in 2007.

Parallell to the point prevalence studies in Skåne, the same studies have been performed in Akureyri, Iceland.

Major interest for the prevalence technique, and the results of the studies, so consistently performed by the group, has resulted in invitations to local, national and international conferences.

Thirteen Reports have been published regarding prevalence of pressure ulcers, nutritional status and hygiene as well as microbiology of wounds.

International co-operation has resulted in a number of consensus documents, which will set standards for the future work not only locally in Skåne, but nationally and internationally as well.

Key words:, Consensus documents, eating difficulties, education, hygiene, internationalization, interventions, nutrition, pressure ulcers, prevalence, research, student participation, wound microbiology

Innehåll

Förord.....	6
Bakgrund	7
Tillkomsten av Forskargruppen.....	7
Tidigare kritik från Högskoleverket gällande sjuksköterskeutbildningar.....	7
Kritik 2006 från högskoleverket gällande sjuksköterskeutbildningen i Kristianstad	8
Syftet med Forskargruppen för Klinisk Patientnära Forskning.....	8
Arbetsmetod studentmedverkan.....	8
Syfte studentmedverkan i vetenskapliga studier.....	8
Forskningsprojekt 2007	9
Publikationer	10
Rapportserie Forskargruppen för Klinisk Patientnära Forskning, Hälsovetenskapliga Institutionen, Högskolan Kristianstad.....	10
Abstracts, konferenser.....	11
Artiklar Publicerade och Accepterade 2007	13
Studier med studentmedverkan	14
Utvärdering efter studierna.....	15
<i>Sammanställning av utvärderingar efter medverkan, adjunkterna</i>	15
<i>Sammanställning av utvärderingar efter medverkan, studenterna</i>	16
<i>Sammanställning av utvärderingar efter medverkan, personalen</i>	17
<i>Sammanställning av utvärderingar efter medverkan, hela undersökningen</i>	18
Samverkansprojekt	19
Samverkansprojekt med Centralsjukhuset i Kristianstad (CSK)	19
Utbildningstillfällen CSK	19
Samarbeten och undersökningar tillsammans med CSK.....	20
Internationella samverkansprojekt.....	20
Samverkans- och utvecklingsprojekt på högskolan.....	21
Förtroendeuppdrag	21
Opponentskap, doktorsdisputationer 2007:.....	22
Doktorandhandledning	22
Betygsnämnder	22
Mittgranskare	22
Magisterexaminationer, Högskolan Kristianstad	22
Refereuppdrag, Editorial Board	22
Referenser	23
Tabellförteckning	26
Figurförteckning	26
Bilageförteckning.....	26

Förord

Huvudfokus för forskargruppens arbete har varit patientsäkerhet.

I detta begrepp kan läggas möjligheten att förhindra komplikationer till sjukdom, vård och behandling. Sådana komplikationer kan leda till stora kostnader för hälso- och sjukvården, förlängda vårdtider och stort lidande, t.o.m. död för patienter/boende.

I vårt systematiska arbete för att höja medvetenheten om riskfaktorer för komplikationer, har vi under tre års tid genomfört punktprevalensstudier inom områdena: Trycksår, Närings- ätandeproblematik och hygienrutiner/ sårmikrobiologi/ resistensutveckling.

Efter studiernas genomförande har resultaten delgivits varje medverkande enhet för diskussion/förbättringsmöjligheter.

Rapporter över de sammantagna resultaten har publicerats. Mätning av samma variabler och med samma teknik har upprepats efter ett år, och eventuella förändringar registrerats. Tekniken bygger inte enbart på själva mätningarna, utan även på att involvera studenter och personal i en process som går ut på att agera utifrån egna data. I vissa fall kan vi se hur ett kraftfullt ledarskap lett till betydande förbättringar.

Tack till alla chefer och all personal på Centralsjukhuset i Kristianstad, Hässleholms sjukhus, Simrishamns sjukhus, Ystads sjukhus och Ängelholms sjukhus samt Medicinsk Ansvariga Sjuksköterskor och personal i kommunerna i Kristianstad, Östra Göinge, Perstorp, Osby, Bromölla, Hässleholm och all personal vid vårdcentralerna i Nordöstra Skåne. Tack också till chefer och all personal vid Blekingesjukhusen, Universitetssjukhuset i Lund och Universitetssjukhuset i Malmö som även medverkade i punktprevalensstudien Ätande och Näring 2007.

Utan er lojala medverkan och ert stora engagemang hade punktprevalensstudierna inte kunnat genomföras.

Ett tack också till chefssjuksköterskan Olina Torfadottir, Fjordungssjukrahusoid, Akureyri, till övriga chefer, till forskningsteamets sjuksköterskor och all annan personal för möjligheten att genomföra pilotstudierna.

Ett stort tack till alla sjuksköterskestudenter som medverkade i studierna och som haft vänligheten att utvärdera dem.

Verksamhetsberättelse 2007 – Forskargruppen för Klinisk Patientnära Forskning



Figur 1. Bild på Forskargruppen för Klinisk Patientnära Forskning

Bakgrund

Forskargruppen för Klinisk Patientnära Forskning bildades 2005 på Högskolan i Kristianstad på initiativ av Christina Lindholm, Professor i Klinisk Omvårdnad. Gruppens medlemmar bestod av Kerstin Ulander, Universitetslektor i Klinisk Omvårdnad vid Högskolan i Kristianstad, Albert Westergren, Docent i vårdvetenskap och Universitetslektor i Klinisk Omvårdnad vid Centralsjukhuset i Kristianstad samt på Högskolan i Kristianstad, och Carolina Axelsson, Legitimerad Biomedicinsk Analytiker och Forskningskoordinator på Högskolan i Kristianstad. Inga-Lill Koinberg, Universitetslektor i Omvårdnad har tillkommit under hösten 2007.

Tillkomsten av Forskargruppen

Tidigare kritik från Högskoleverket gällande sjuksköterskeutbildningar

Högskolorna har fått kritik för bristande högskolemässighet vid tidigare granskningar (Högskoleverket, 2007a). Detta har varit i huvudsak bristande forskningsanknytning, låg grad av studerandeinflytande, låg vetenskaplig kompetens hos lärarna och kritiken har varit tydlig mot de yrkesinriktade vårdhögskoleutbildningarna (1996 tillhörde sjuksköterskeutbildningen vårdhögskolorna). Utbildningarna har till stor del saknat

relevanta kopplingar mellan de teoretiska och de verksamhetsförlagda delarna i utbildningarna.

Kritik 2006 från högskoleverket gällande sjuksköterskeutbildningen i Kristianstad

Högskoleverket (HSV) ser en avsaknad av ämnesföreträdare för de ämnen som ingår i sjuksköterskeutbildningen (Forneng, 2007; Högskoleverket, 2007b). Tillfredsställande kvalitet på den verksamhetsförlagda utbildningen noterades. HSV vill gärna se en professionsinriktning på den akademiska träningen. Dessutom anser de att utbildningen behövs göras mer högskolemässig och att huvudämnet omvårdnad ska utvecklas. HSV vill se ett utökat samband mellan forskningen och utbildningen. De poängterar att även pedagogisk forskning och dokumentation av utvecklingsarbete ska ske inom ramen för detta. En gemensam vision för akademi och verksamhet bör utvecklas.

Syftet med Forskargruppen för Klinisk Patientnära Forskning

Högskolan i Kristianstad har arbetat för att eliminera kritiken från HSV och en av åtgärderna var att tillsätta en grupp (Forskargruppen för Kliniska Patientnära Forskning) som arbetar med den verksamhetsförlagda utbildningen och forskningsanknytningen av denna. Året 2004 inrättades en Professur i Klinisk Omvårdnad, ett Lektorat i Klinisk Omvårdnad samt en Koordinator för att tillsammans arbeta med forskningsanknytningen av den verksamhetsförlagda utbildningen. Forskargruppen arbetar dels med studentmedverkan i forskningsstudier, dels med annan forskning relaterad till patientsäkerhet och/eller pedagogiskt utvecklingsarbete och med undervisning av studenter och personal.

Arbetsmetod studentmedverkan

Studenter från sjuksköterskeprogrammet i Kristianstad, har sedan år 2005 deltagit i punktprevalensstudier tillsammans med forskargruppen för Klinisk Patientnära Forskning, under sina verksamhetsförlagda studier som en del i sin utbildning. I punktprevalensstudier mäts förekomst av olika tillstånd hos alla patienter/boende under en specifik dag eller tidsperiod, och därefter räknas förekomsten ut i procent av antalet undersökta patienter/boende (Polit & Beck, 2006). Dessa studier har för studenternas del inneburit att de har fått kännedom om och möjlighet att använda strukturerade bedömningsinstrument, fylla i enkäter, informera patienter och personal om studien samt ibland utföra viss databearbetning och återrapportering av data för den enheten där de utfört undersökningen. De ifyllda enkäterna har sedan insamlats och skickats till forskargruppen för sammanställning och ytterligare bearbetning. Samtidigt har sjuksköterskestudenterna haft möjlighet att utvärdera sin medverkan i studien.

Syfte studentmedverkan i vetenskapliga studier

Studentmedverkan i studierna syftar till att för sjuksköterskestudenter klargöra vikten av kritiskt tänkande och reflektion i kliniskt beslutsfattande, att introducera evidensbaserade verktyg för att underlätta beslut rörande patientsäkerheten och att lära sig och praktisera forskningsmetodik och forskningsetik genom praktisk datainsamling. För vård och omsorg har deltagande i punktprevalensstudierna inneburit en ökad medvetenhet om riskfaktorer för komplikationer till sjukdom, vård och behandling. Genom att återföra resultaten till respektive enhet ges enheten möjlighet att diskutera och agera utifrån sin egen

problematik. Interventioner har föreslagits av forskargruppen som bland annat tryckt upp och distribuerat trycksårskort, hygienaffischer, hållit utbildningsdagar och workshops om bland annat riskbedömning, sårklassifikation och prevention, undernäingsproblematik och basala hygienrutiner.

Förutom de stora punktprevalensstudierna som omfattat fem sjukhus och sex kommuner, har en rad andra forskningsprojekt drivits gemensamt eller av enskilda medlemmar i forskargruppen.

Forskningsprojekt 2007

Tabell 1. Forskningsprojekt 2007

Healing properties of a traditional medicinal plant- forskningssamarbete med SLU, Balsgård och Hamburgs universitet	Projekt pågår. Två plantgenerationer odlats, extrakt analyserats i ex vivomodell. Doktorand, SLU rekryterad	Christina Lindholm, Hilde Nybom, Kimmo Rumpunen, Carolina Axelsson, Johanna Brandner
Wound pain- an international survey	Dataanalys (2000 pat) pågår vid Cardiffs Universitet	Christina Lindholm, Patricia Price, Carolina Axelsson
Hard to heal wounds - an international study on attitudes among nurses	Datansamling pågår	Christina Lindholm, Douglas Queen, Richard White Toronto University
Sårtvätt med vatten från egen brunn? – Samarbetsprojekt med MNA, HKr	Studien genomförd. Data analyserade. Vetenskaplig publikation under utarbetande	Christina Lindholm, Lennart Mårtensson, Ann-Sofi Rehnstam Holm, Carolina Axelsson, Rut Öien
Hygienrutiner inom vården- en punktprevalens/observationsstudie vid Fjordungssjukrahusid i Akureyri	* <i>Hygiene standards and wound microbiology at Fjordungssjukrahusid, Iceland in cooperation with Kristianstad University, October 2006</i> (Report No. 1654-1421:13)	Christina Lindholm, Kerstin Ulander, Carolina Axelsson, Olina Torfardottier
Trycksårsprevalens – Mätning nr 2. Fjordungssjukrahusid, Akureyri	* <i>Pressure Ulcers - Prevalence and prevention at Akureyri hospital 2005 and 2007</i> (Report No. 1654-1421:11)	Christina Lindholm, Kerstin Ulander, Carolina Axelsson, Olina Torfardottier
Pressure Ulcers and Hip Fracture- a pan-european study (PEPUS-study)	Accepterad för publikation 2007.	Christina Lindholm
Ätande och näring på sjukhus och äldreboende	* <i>Både Undernäring och Övervikt inom Vård och Omsorg November 2005 - En punktprevalensstudie kring Ätande och Näring</i> (Report No. 1654-1421:4) * Westergren, A., Lindholm, C., Axelsson, C., Ulander, K., & Rokosova, M. (2008). Prevalence of Eating Difficulties and Malnutrition among Persons within Hospital Care and Special Accommodations. <i>The Journal of Nutrition Health and Aging</i> , 12(1), 39-43. * Westergren A, Lindholm C, Mattsson A, Ulander K (2008) Minimal Eating Observation Form: Reliability and Validity. <i>The Journal of Nutrition Health and Aging</i> (Accepted)	Albert Westergren, Kerstin Ulander, Christina Lindholm, Carolina Axelsson
Ätande och näring på sjukhus och äldreboenden – uppföljningsstudie	Genomförd okt 2007 Resultat återförda till respektive enhet 15/2 2008. Rapport och vetenskapliga publikationer under bearbetning.	Albert Westergren, Christina Lindholm, Carolina Axelsson, Kerstin Ulander
The concept of Swedish study circles implemented in one municipality. Focus on eating and nutrition.	* Westergren, A. & Petersson, K. (2007). Utvärdering av studiecirkel på temat "Ätande och Näring" - genomförda vår och höst 2006 samt vår 2007. (Report No 1654-1421:14) * Westergren, A. & Petersson, K. (2007). Kunskaper och attityder hos personal som deltagit i studiecirkel kring Ätande och Näring. (Report No 1654-1421:16)	Albert Westergren, Karin Petersson.
Meals and mealtime related situations in ordinary living.	Datansamling pågår.	Albert Westergren, Kerstin Ulander

Översättning och validering av instrument för att bedöma näringstillstånd i ordinärt boende.	* Westergren, A., Nilsson, M. & Hagell, P. (2007). Adaption of "Seniors in the community: Risk evaluation for eating and nutrition, Version II" (SCREEN II) for use in Sweden: Report on the translation process. (Report No 1654-1421:15)- Valideringsstudie påbörjad.	Albert Westergren, Peter Hagell, Mia Nilsson, Kerstin Ulander.
Personalens upplevelser av att vårda personer med undernäring på ortopedavdelningar.	Magisteruppsats – publikation under bearbetning.	Atika Khalaf, Vanja Berggren, Albert Westergren.
Hygienrutiner inom vård och omsorg. En punktprevalensstudie omfattande fem sjukhus och sex kommuner i Skåne	* <i>Hygienrutiner, sårbehandling och sårmikrobiologi - Kartlägningsstudie omfattande fem sjukhus, nio vårdcentraler och äldreboenden i sex kommuner, Skåne, november 2006</i> (Report No. 1654-1421:12) - Vetenskaplig publ skrivs	Christina Lindholm, Birgitta Holmström, Kerstin Ulander, Carolina Axelsson, Albert Westergren
Mikrobiologi vid sår- en punktprevalensstudie omfattande fem sjukhus och sex kommuner i Skåne	* <i>Hygienrutiner, sårbehandling och sårmikrobiologi - Kartlägningsstudie omfattande fem sjukhus, nio vårdcentraler och äldreboenden i sex kommuner, Skåne, november 2006</i> (Report No. 1654-1421:12) - Vetenskaplig artikel skrivs	Christina Lindholm, Birgitta Holmström, Kerstin Ulander, Carolina Axelsson, Albert Westergren
Mätning av sår- en studie av ett nytt datoriserat hjälpmedel	Publicerad 2007/Sår nr 1	Christina Lindholm, Mats Lundgren
Trycksår - signifikant minskning genom vårdprogram och utbildning	Publicerad 2007/Sår nr 3	Christina Lindholm
Dopplerskola för primärvården effekter av teori + praktik	Publicerad 2007/Sår nr 2	Christina Lindholm, Carolina Axelsson, Birgitta Olsson
Kan anaeroba bakterier från munhålan identifieras i atherosklerotiska plaques	Klinisk studie pågår	Ola Ohlsson, Else Ribbe, Stefan Renvert, Christina Lindholm
Glukoshalten i sårvätska- metodutveckling för patientnära analys med glukometer	Rapport klar	Carolina Axelsson, Christina Lindholm
PUCLAS-study- en internationell klassifikationsstudie av trycksår	Vetenskaplig artikel klar 2007	Christina Lindholm, Tom DeFloor, Ghent University
Sårbehandling i Skåne- kartläggning av ordinations- och förbandsrutiner.	Publicerad 2007/Sår nr 1	Christina Lindholm, Pär Eliasson
Kost, sensorik, 70+ ett utvärderingsprojekt från Gastronomum	Rapportskrivning pågår	Kerstin Ulander, Katarina Stigsdotter
Måltiden som kulturbärare – ett samverkansprojekt mellan Gastronomiprogrammet och Sjuksköterskeprogrammet	Studien genomförd. Databearbetning pågår.	Kerstin Ulander, Hanna Sepp

Publikationer

Rapportserie Forskargruppen för Klinisk Patientnära Forskning, Hälsovetenskapliga Institutionen, Högskolan Kristianstad.

År 2007 skapade forskargruppen en rapportserie med ISSN 1654-1421. De rapporter som tidigare skapats anpassades och publicerades i rapportserien. Följande rapporter från forskargruppen publicerades 2007:

1. Lindholm, C., Westergren, A., Axelsson, C. & Ulander, K. (2007). Trycksår VT 2005 - "det har vi inga på vår avdelning". *Klinisk Patientnära Forskning* - 1654-1421:1.
2. Lindholm, C. & Olsson, B. (2007). Ringar på vattnet HT 2005 - Certifieringsutbildning. *Klinisk Patientnära Forskning* - 1654-1421:2.

3. Lindholm, C., Torfadottir, O., Axelsson, C. & Ulander, K. (2007). Pressure Ulcers 2005 - "We have none at our ward" - A prevalence study at the hospital in Akureyri, Iceland in cooperation with Kristianstad University. *Klinisk Patientnära Forskning* - 1654-1421:3.
4. Westergren, A., Lindholm, C., Axelsson, C. & Ulander, K. (2007). Både Undernäring och Övervikt inom Vård och Omsorg November 2005 - En punktprevalensstudie kring Ätande och Näring. *Klinisk Patientnära Forskning* - 1654-1421:4.
5. Lindholm, C., Axelsson, C. & Ulander, K. (2007). Verksamhetsberättelse 2005 - Verksamhetsförlagd utbildning i Sjuksköterskeprogrammet, *Klinisk Patientnära Forskning* - 1654-1421:5.
6. Lindholm, C., Westergren, A., Axelsson, C. & Ulander, K. (2007). Trycksår i Skåne – Rapport från punktprevalensstudien 2006 omfattande sex sjukhus och sex kommuner. *Klinisk Patientnära Forskning* - 1654-1421:6.
7. Ulander, K., Westergren, A., Torfadottir, O., Axelsson, C. & Lindholm, C. (2007). Point prevalence study of Eating and Nutrition March 2006, at Fjordungssjúkrahúsíð, Akureyri, Iceland in cooperation with Kristianstad University. *Klinisk Patientnära Forskning* - 1654-1421:7.
8. Johansson, B. & Ulander, K. (2007). Klinisk slutexamination i sjuksköterskeprogrammet 2006 - en rapport från Högskolan Kristianstad. *Klinisk Patientnära Forskning* - 1654-1421:8.
9. Ulander, K., Axelsson, C. & Lindholm, C. (2007). Verksamhetsberättelse 2006 - Verksamhetsförlagd utbildning i Sjuksköterskeprogrammet. *Klinisk Patientnära Forskning* - 1654-1421:9.
10. Ulander, K. (2007). Utvärdering - Projekt kliniska adjunkter vid Ängelholms sjukhus 2005-2006. *Klinisk Patientnära Forskning* - 1654-1421:10.
14. Westergren, A. & Petersson, K. (2007). Utvärdering av studiecirklar på temat "Ätande och Näring" - genomförda vår och höst 2006 samt vår 2007. *Klinisk Patientnära Forskning* - 1654-1421:14.
15. Westergren, A., Nilsson, M. & Hagell, P. (2007). Adaption of "Seniors in the community: Risk evaluation for eating and nutrition, Version II" (SCREEN II) for use in Sweden: Report on the translation process. *Klinisk Patientnära Forskning* - 1654-1421:15.
16. Westergren, A. & Petersson, K. (2007). Kunskaper och attityder hos personal som deltagit i studiecirklar kring Ätande och Näring. *Klinisk Patientnära Forskning* - 1654-1421:16.

Abstracts, konferenser

EWMA Conference 2007, Glasgow, Silver pyjamas or hand hygiene? Christina Lindholm, Birgitta Holmström, Kerstin Ulander, Albert Westergren, Carolina Axelsson.

ESPEN 2007. Prag - Eating difficulties among elderly persons predict support and outcome. 29th ESPEN Congress, 8-11 sept. (ranked 247 out of 482 accepted abstracts) (Reward: Outstanding Poster). Westergren A, Lindholm C, Ulander K.

EWMA 2007 - Compliance to hygiene guidelines? Wound dressing change is a challenge. European Wound Management Association. Glasgow, Skottland, 2007-05-02—04. Lindholm C, Axelsson C, Westergren A, Ulander K.

Region Skåne, Hässleholms sjukhusorganisations FoU-konferens 19 okt 2007 - Patienters hygiensäkerhet. C. Lindholm, K. Ulander, A. Westergren, C. Axelsson, B. Holmström.

2007, in SSF: Stockholm. Träning ger färdighet - Klinisk slutexamination i sjuksköterskeprogrammet. Johansson, B. & Ulander, K.,

Nutritionssituationen på ett universitetssjukhus – en ögonblicksbild. Riksstämman 2007 28-30 nov. Sjölander J, Danielsson M, Andersson C, Nilsson Å, Klevsgård R, Ulander K, Westergren A.

2007, Conference, Akureyri, Island Wound infections and hygiene, C. Lindholm

2007, Conference, Akureyri, Island Pressure ulcer prevalence- a comparison between Akureyri, Sweden and the South Atlantic Islands C. Lindholm

2007 - Rehabilitering för patienter och närstående – en nationell utvärdering. Nätverket för psykosocial onkologi i Sverige, Göteborg, 2007-04-26--27. Kerstin Ulander – & Magnusson A.

2007, 1:st nursing conference in wound management, Madeira.

*Hygiene and wound microbiology, C Lindholm

*Leg ulcer prevalence C. Lindholm

*Quality of life in leg ulcer patients C. Lindholm

2007. Utbildningsdag, Centralsjukhuset, Kristianstad Sår och smärta C. Lindholm

2007. Utbildningsdag, Centralsjukhuset i Kristianstad, Trycksår C. Lindholm

2007. Jazzåforskning, Centralsjukhuset i Kristianstad, "Skogens antibiotika" C. Lindholm

2007. Jazzåforskning, Centralsjukhuset i Kristianstad, Moderator Albert Westergren

2007. Summerschool, Centralsjukhuset i Kristianstad Silverpyjamas or handhygiene? C. Lindholm

2007. Utbildningsdag, Vårdcentralen, Åhus Sår C. Lindholm

2007. Utbildningsdag, Distriktssköterskor i Skåne Nordväst 2 dagar C. Lindholm

2007. Utbildningsdag. Distriktssköterskor i Österlen Sår C. Lindholm

2007. Konferens, politiker och beslutsfattare, Kristianstads kommun. Hygienstudien- hur gick det? C. Lindholm

2007. Konferens Köpenhamn. Trycksår C. Lindholm
2007. Konferens, Universitetssjukhuset, Malmö, Modern sårbehandling C. Lindholm
2007. Wounds UK annual conference, Harrogate Silverpyjamas or handhygiene. C. Lindholm
2007. Nutrition – inte bara näring, det gäller att kunna äta också. Svenska Osteoporossällskapetets årliga utbildningsmöte, Göteborg, 2007-10-19. Kerstin Ulander
2007. Nutrition – inte bara näring, det gäller att kunna äta också. Svenska Osteoporossällskapetets årliga utbildningsmöte, Göteborg, 2007-10-19. Kerstin Ulander
2007. Utbildningsdag Centalsjukhuset Kristianstad, Näring och ätande, A Westergren och K Ulander

Artiklar Publicerade och Acceperade 2007

- Beeckman, D., Schoonhoven, L., Fletcher, J., Furtado, K., Gunningberg, L., Heyman, H., Lindholm, C., Paquay, L., Verdu, J. & Defloor, T., (2007). EPUAP classification system for pressure ulcers: European reliability study. *Journal of Advanced Nursing*. 60(6): p. 682-91.
- Bengtsson, M., Ohlsson, B., & Ulander, K. (2007a). Development and psychometric testing of the Visual Analogue Scale for Irritable Bowel Syndrome (VAS-IBS). *BMC Gastroenterol*, 7, 16.
- Bengtsson, M., Ohlsson, B., & Ulander, K. (2007b). Women with irritable bowel syndrome and their perception of a good quality of life. *Gastroenterol Nurs*, 30(2), 74-82.
- Hommel, A., Bjorkelund, K. B., Thorngren, K.-G., & Ulander, K. (2007). A study of a pathway to reduce pressure ulcers for patients with a hip fracture. *Journal of Orthopaedic Nursing*, 11, 151-159.
- Hommel, A., Bjorkelund, K. B., Thorngren, K. G., & Ulander, K. (2007). Nutritional status among patients with hip fracture in relation to pressure ulcers. *Clinical Nutrition*, 26(5), 589-596.
- Jakobsson U., Hallberg IR. & Westergren A. (2007) Exploring determinants for quality of life among older people in pain and in need of help for daily living, *Journal of Clinical Nursing*, 16 (3a), 95–104. 16, (3 suppl.1).
- Karlsson S., Edberg A-K., Westergren A. & Hallberg IR (2008) Older people receiving public long-term care in relation to consumption of medical health care and informal care. *The Open Geriatric Medicine Journal* 1, 1-9. (Accepted 2007)
- Karlsson S., Edberg A-K., Westergren A. & Hallberg IR. (2008) Functional ability and health complaints among older people with a combination of public and informal care vs. public care only. *Scandinavian Journal of Caring Sciences* Mar;22(1):136-148. (Accepted 2007)
- Lindholm, C. (2007). PUCLAS - elektroniskt hjälpmedel för att klassificera trycksår. *Sår* 2007. (3): 18(2).
- Lindholm, C., (2007), Debridering av nekrotiska sår. *Sår*. 2007(4):p. 3.

Lindholm, C and Eliasson, P. (2007). Sårbehandlingens kvalitet i Skåne hotas av byråkratin. Sår 2007. (1): 32(4).

Lindholm, C, Klang, B, Svensson, L, Kohl, E, Arnkil, A, Benner, G, Olsson, K, and Persson, C. (2007). Trycksår - signifikant minskning genom vårdprogram och utbildning. Sår 2007. (3): 10(7).

Lindholm, C, Olsson, B, and Axelsson, C. (2007). Dopplerskolor för distriktssköterskor. Sår 2007. (2): 10(3).

Lindholm, C and Wallin, A-M. (2007). Vacuumterapi - allt vanligare i vården. Sår 2007 (2): 16(4).

Lindskov S, Westergren A, Hagell P. (2007) A controlled trial of an educational program for people with Parkinson's disease, Journal of Nursing and Healthcare of Chronic Illness, in association with Journal of Clinical Nursing, 16, issue number 11C, 368-376.

Lundgren, M and Lindholm, C. (2007). Mätning av såryta med bärbar digital planimeter. Sår 2007. (1): 28(1).

Sandman L., Ågren-Bolmsjö I. & Westergren A. (2008) Ethical Considerations of refusing nutrition after stroke. Nursing Ethics Mar;15(2):147-159. (Accepted 2007)

Stenzelius K., Westergren A. & Hallberg IR. (2007) Bowel function among people 75+. Reporting faecal incontinence in relation to help seeking, dependency and quality of life. Journal of Clinical Nursing 16 (3), 458-468

Westergren A, Lindholm C, Axelsson C & Ulander K. (2008) Prevalence of eating difficulties and malnutrition among persons within hospital care and special accommodations. The Journal of Nutrition Health and Aging 12(1): p. 39-43. (Accepted 2007)

Westergren A, Lindholm C, Mattsson A, Ulander K (2007) Minimal Eating Observation Form: Reliability and Validity. The Journal of Nutrition Health and Aging (Accepted).

Westergren A. (2008) Nutrition and its relation to mealtime preparation, eating, fatigue and mood among stroke survivors after discharge from hospital – a pilot study. The Open Nursing Journal 2, 15-20. (Accepted 2007)

Studier med studentmedverkan

Vårterminen 2007 genomfördes en internationell studie över sårsmärta för patienter med bensår. De studenter som hade patienter/boenden med bensår under sin verksamhetsförlagda utbildning i april och maj ombads att tillsammans med patienten fylla i en enkät om sårsmärtan. Studien är en del av en omfattande internationell studie med inklusion av över 2000 patienter. Studien skall presenteras vid världs- sårkonferensen i Toronto 2008. Artikel är accepterad för publikation 2008.

Höstterminen 2007 utfördes en omfattande punktprevalensstudie över Ätande och Näring, där sex sjukhus och sex kommuner medverkade vid datainsamlingen tillsammans med sjuksköterskestudenterna, de kliniska adjunkterna/lärarna och Forskargruppen för Klinisk Patientnära Forskning. Åtterrapporering till medverkande avdelningar/enheter utfördes i februari 2008. Studenterna fick åtterrapporera preliminära resultat innan kurs- och programavslut i januari.

Utvärdering efter studierna

I samband med att datainsamling och medverkan i studierna har såväl studenter som personal beretts möjlighet att delta i en utvärdering. Studenterna som medverkade i studierna år 2005 har medverkat till att skapa frågor för utvärderingarna, som därefter använts av studenterna och personalen efter studierna. Enkäterna har modifierats och förändrats mellan åren utefter studenternas och personalens synpunkter på utformningen av dessa. Personalen har haft möjlighet att utvärdera vid två av studierna. I övrigt har synpunkter inkommit i samband med insamlingen av enkäterna och det har då framkommit att det varit roligt och intressant att få vara med om studierna, men samtidigt har mer information om studiernas syfte och upplägg efterfrågats. Därför har större fokus lagts på att informera väl innan studierna, både till personal och till studenter som planerar medverka. För närvarande skrivs en rapport över arbetsättet med studenter och personal involverade i forskningsprojekten och utformningen av utvärderingarna är under revision.

Sammanställning av utvärderingar efter medverkan, adjunkterna

Adjunkterna ombads besvara motsvarande enkäter efter två av studierna. Nedan redovisas svaren (n=11).

Tabell 2. Adjunkternas utvärderingar

		VT 2006 – trycksår (n=4)	HT 2007, Näring (n=7)	Total (n=11)
Upplivede du att vårdpersonalen var förberedda för studien?	Ja & Delvis	100.0	85.7	90.9
Hur fungerade samarbetet med vårdpersonalen under studien?	Bra & Utmärkt	100.0	100.0	100.0
Hur var informationen före studien?	Utmärkt & Tillräckligt	100.0	85.7	90.9
Deltog inte i informationen	Deltog inte i informationen	0.0	60.0	60.0
Hur fungerade samarbetet med studenterna under studien?	Bra & Utmärkt	100.0	85.7	90.9
Upplivede du att studenterna var förberedda för studien?	Ja	100.0	42.9	63.6
Fick du tillräckligt stöd av högskolans personal för att kunna genomföra datainsamlingen?	Ja & Delvis	0.0	75.0	75.0
Jag har fått en bättre vetenskaplig förståelse		100.0	25.0	57.1
Jag anser mig redan ha en fullgod vetenskaplig förståelse och ser inte att min medverkan har medfört någon ny kunskap/er		0.0	75.0	42.9
Studien ökade mitt intresse för studieämnet?	Ja	100.0	16.7	44.4
Studien ökade mitt intresse för studieämnet?	Nej, mitt intresse är redan stort	0.0	83.3	55.6
Mina kunskaper om studieämnet ökade?	Ja	100.0	0.0	25.0
Fick du tillräckligt stöd av studiens vetenskapliga ledare för att kunna genomföra datainsamlingen?	Ja	100.0	50.0	83.3

Sammanställning av utvärderingar efter medverkan, studenterna

Studenterna uppgav till 89% (min 61%, max 96%) att de fått en bättre vetenskaplig förståelse genom att medverka i studierna (n=280). Deras intresse för det studerade ämnet ökade i 61% av fallen (min 31%, max 85%) och kunskaperna om det studerade ämnet ökade i 64% (min 39%, max 93%). Informationen före studien ansågs tillräckligt av 82% (min 66%, max 100%) av de svarande. I vissa fall har man svarat trots att man inte deltagit i direkta informationstillfällen före studien.

Tabell 3. Studenternas utvärderingar

		VT 2005 – Trycksår (n=36)	HT 2005 – Näring (n=42)	VT 2006 – Trycksår II (n=56)	HT 2006 – Hygien- studie (n=102)	VT 2007, Sårsmärta (n=13)	HT 2007, Näring 2 (n=31)	Total (n=280)
Upplevde du att vårdpersonalen var förberedda för studien?	Ja & Delvis	38.5	64.3	87.5	65.7	0.0	93.3	70.7
Hur fungerade samarbetet med vårdpersonalen under studien?	Bra & Utmärkt	84.6	90.5	98.2	95.1	0.0	100.0	94.5
Hur fungerade samarbetet med patienten/erna under studien?	Bra & Utmärkt	0.0	0.0	0.0	0.0	100.0	100.0	100.0
Hur var informationen före studien?	Utmärkt & Tillräckligt	96.3	90.5	66.1	79.2	100.0	86.2	81.7
Hur var informationen före studien?	Otillräcklig	3.7	9.5	25.0	17.8	0.0	13.8	15.3
Deltog inte i informationen		0.0	0.0	8.9	3.0	0.0	51.6	54.6
Fick du tillräckligt stöd av högskolans personal för att kunna genomföra datainsamlingen?	Ja & Delvis	36.0	64.3	69.6	92.2	76.9	86.7	76.5
Fick du tillräckligt stöd av högskolans personal för att kunna genomföra datainsamlingen?	Nej	32.0	2.4	10.7	6.9	7.7	6.7	9.3
Fick du tillräckligt stöd av högskolans personal för att kunna genomföra datainsamlingen?	Ingen uppfattning/inget behov	32.0	33.3	19.6	1.0	15.4	6.7	14.2
Jag har fått en bättre vetenskaplig förståelse		96.0	90.0	91.7	92.5	92.3	63.3	88.8
Jag förstår inte samband mellan vetenskap och undersökningen		4.0	10.0	8.3	7.5	0.0	3.3	6.8
Jag anser mig redan ha en fullgod vetenskaplig förståelse och ser inte att min medverkan har medfört någon ny kunskap/er		0.0	0.0	0.0	0.0	7.7	33.3	4.4
Studien ökade mitt intresse för studieämnet?	Ja	100.0	31.0	58.2	75.2	84.6	32.3	60.6
Mina kunskaper om studieämnet ökade?	Ja	92.0	39.0	59.3	72.3	92.3	41.9	63.8

Sammanställning av utvärderingar efter medverkan, personalen

Personalen som ansvarade för och medverkade i datainsamlingarna (n=211) uppgav till 60% (min 42%, max 78%) att de fått en bättre vetenskaplig förståelse genom att medverka i studierna. Deras intresse för det studerade ämnet ökade i 29% av fallen (min 23%, max 34%) och kunskaperna om det studerade ämnet ökade i 27% (min 23%, max 34%). Informationen före studien ansågs tillräckligt av 70% (min 62%, max 78%) av de svarande.

Tabell 4. Personalens utvärderingar

		VT 2006 – trycksår (n=107)	HT 2007, Näring (n=104)	Total (n=211)
Hur var informationen före studien?	Utmärkt & Tillräckligt	61.9	78.4	70.0
Hur var informationen före studien?	Otillräcklig	8.6	21.6	15.0
Deltog inte i informationen		29.5	70.3	85.3
Hur fungerade samarbetet med studenterna under studien?	Bra & Utmärkt	49.0	17.6	33.5
Hur fungerade samarbetet med studenterna under studien?	Ingen student på avdelningen	51.0	79.4	65.0
Upplivede du att studenterna var förberedda för studien?	Ja	36.5	15.0	26.0
Upplivede du att studenterna var förberedda för studien?	Ingen student på avdelningen	51.0	79.0	64.7
Fick du tillräcklig hjälp av studenterna under studien?	Ja	43.8	17.0	30.7
Fick du tillräcklig hjälp av studenterna under studien?	Ingen student på avdelningen	51.4	79.0	64.9
Fick du tillräckligt stöd av högskolans personal för att kunna genomföra datainsamlingen?	Ja & Delvis	36.9	21.0	29.1
Fick du tillräckligt stöd av högskolans personal för att kunna genomföra datainsamlingen?	Nej	14.6	23.0	18.7
Fick du tillräckligt stöd av högskolans personal för att kunna genomföra datainsamlingen?	Ingen uppfattning/inget behov	48.5	56.0	52.2
Jag har fått en bättre vetenskaplig förståelse		78.1	42.4	60.0
Jag förstår inte samband mellan vetenskap och undersökningen		21.9	13.6	17.7
Jag anser mig redan ha en fullgod vetenskaplig förståelse och ser inte att min medverkan har medfört någon ny kunskap/er		0.0	43.9	22.3
Studien ökade mitt intresse för studieämnet?	Ja	34.3	23.2	28.8
Mina kunskaper om studieämnet ökade?	Ja	24.0	29.7	26.7
Fick du tillräckligt stöd av studiens vetenskapliga ledare för att kunna genomföra datainsamlingen?	Ja	0.0	100.0	100.0

Sammanställning av utvärderingar efter medverkan, hela undersökningen

Totalt svarade 502 personer på utvärderingsenkäterna. Nedan redovisas resultaten från dessa.

Tabell 5. Alla utvärderingar

	VT 2005 - Trycksår 2 (n=36)	HT 2005 - Näring (n=42)	VT 2006 - trycksår (n=167)	HT 2006 - Hygienstudie (n=102)	VT 2007, Sårsmärta (n=13)	HT 2007, Näring (n=142)	Total (n=502)
Upplevde du att vårdpersonalen var förberedda för studien? Ja & Delvis	38	64	88	66	0	92	72
Hur fungerade samarbetet med vårdpersonalen under studien? Utmärkt & Bra	85	90	98	95	0	100	95
Hur fungerade samarbetet med patienten/-erna under studien? Utmärkt & Bra	0	0	0	0	100	100	100
Hur var informationen före studien? Utmärkt & Bra	73	90	64	79	100	80	77
Deltog inte i informationen	0	0	22	3	0	66	74
Hur fungerade samarbetet med studenterna under studien? Utmärkt & Bra	0	0	51	0	0	23	37
Ingen student på avdelningen	0	0	49	0	0	74	61
Upplevde du att studenterna var förberedda för studien? Ja	0	0	39	0	0	17	28
Fick du tillräcklig hjälp av studenterna under studien? Ja	0	0	46	0	0	17	32
Fick du tillräckligt stöd av högskolans personal för att kunna genomföra datainsamlingen? Ja & Delvis	36	64	48	92	77	37	56
Fick du tillräckligt stöd av högskolans personal för att kunna genomföra datainsamlingen? Ingen uppfattning/inget behov	32	33	38	1	15	43	30
Jag har fått en bättre vetenskaplig förståelse	96	90	84	92	92	48	78
Studien ökade mitt intresse för studieämnet	100	31	44	75	85	25	47
Mina kunskaper om studieämnet ökade	92	39	37	72	92	31	48
Fick du tillräckligt stöd av studiens vetenskapliga ledare för att kunna genomföra datainsamlingen? Ja	0	0	100	0	0	67	86

Samverkansprojekt

Samverkansprojekt med Centralsjukhuset i Kristianstad (CSK)

NÄVER – (Näring- och ÄtandeNätverk i Nordöstra Skåne)

Samordnare för NÄVER sedan uppstarten 2003 är Albert Westergren. Den viktigaste uppgiften har varit och är framgent att införa gemensamma riktlinjer för att bedöma och åtgärda misstänkt eller manifest undernäring. Vid förekomst av en eller flera av nedan nämnda faktorer kan det behövas en noggrannare kartläggning av bakomliggande faktorer och nuvarande situation samt åtgärder planeras. Bedömning och åtgärder dokumenteras och rapporteras till nästa vårdgivare. Under 2007 har mycket arbete lagts på att ta fram en handbok kring Näring och Ätande för Nordöstra Skåne (sjukhus, kommuner, primärvård) vilken kommer att färdigställas under våren 2008. Kerstin Ulander är aktiv deltagare i nätverket. För publikationer i nätverket, se bilaga 1.

Sårbehandling – (Nätverk för Sårvård)

Samordnare för Nätverk Sår är Christina Lindholm. Uppgiften var att samla såransvarig personal i olika vårdformer och arbeta strategiskt med riktlinjer för en god sårvård. Samtidigt har CSK arbetat med nästan samma deltagare för en gemensam sårbehandling och därför har arbetet med sårnätverket varit på sparlåga under 2007. Dock har en systematisk genomgång av använda sårjournaler och riktlinjer för sårbehandling inom området utförts. Ett vårdprogram för trycksår har utarbetats av Christina Lindholm. Vidare har under 2007 en trycksårsdag hållits, liksom en utbildningsdag om sår och smärta. Det internationella arbetet med att ta fram riktlinjer för sårinfektion, svårläkta sår, sårdiagnostik och sårsmärta har involverat Christina Lindholm. Dessa riktlinjer torde komma att ligga till grund för framtida sårpolicy inom nordöstra delen av regionen. Under 2007 har också trycksårsrapporten från 2006 färdigställts.

Utbildningstillfällen CSK

Ett antal Dopplerskolor har hållits på Kliniskt Träningscenter (KTC) av Christina Lindholm för personal på IVA samt för läkare och sjuksköterskor från primärvården, Östra Göinge (Del av Sårcentrumprojektet). (Rapport, Bilaga 1).

Trycksårsdag har genomförts för intresserade på CSK med omnejd.

PUCLAS-träningssessioner av CSK:s personal i trycksårsklassifikation har genomförts av Christina Lindholm

Genomgång av nya riktlinjer och metoder har utförts på KTC med handledning av Christina Lindholm.

Sårsmärta har ägnats två utbildningseftermiddagar vid CSK, Christina Lindholm
Resultat från hygienstudien har presenterats för chefer på CSK, Christina Lindholm

Nutritionsbedömning och erfarenheter från forskningsstudier. KTC's utbildningsdag för vårdpersonal, Centralsjukhuset, Kristianstad, 2007-11-15, Kerstin Ulander

Nutrition – ett smörgåsbord. KTC's utbildningsdag för vårdpersonal, Centralsjukhuset, Kristianstad, 2007-11-15, Albert Westergren.

Samarbeten och undersökningar tillsammans med CSK

- Undersökning av smärta i samband med Bensår under våren 2007. – Christina Lindholm och Carolina Axelsson i samarbete med sjuksköterskestudenter och hudmottagningen.
- Undersökning av Glukoshalten i sårvätska på patienter med svårläkta sår. – Christina Lindholm och Carolina Axelsson i samarbete med Avdelningen för Klinisk kemi samt Hudmottagningen och Hud-dagavdelningen.
- Studie av ätande och näring på CSK, sjukhus och i kommuner. Albert Westergren, Christina Lindholm, Carolina Axelsson och Kerstin Ulander i samarbete med sjuksköterskestudenter, kliniska adjunkter och personal på avdelningar.
- Hygienpolicy. Christina Lindholm, Birgitta Holmström, Albert Westergren, Kerstin Ulander och Carolina Axelsson tog fram en affisch angående personalens hygienpolicy för patienter/besökare som distribuerades till alla som deltog i hygienstudien 2006 (Bilaga 3).
- Återrapportering av resultat av bakterieförekomst, sår förekomst och hygienrutiner på alla avdelningar och mottagningar på CSK. Christina Lindholm, Carolina Axelsson, Birgitta Holmström, Albert Westergren.
- Undersökning av personalens uppfattningar efter medverkan i datainsamlingen vid studier tillsammans med sjuksköterskestudenter. Carolina Axelsson, Kerstin Ulander och Christina Lindholm undersökte och sammanställde data.
- Kan anaeroba bakterier från munhålan identifieras i atherosklerotiska plaques. Klinisk studie pågår. Samarbete med Ola Ohlsson, CSK, Else Ribbe, CSK, Stefan Renvert, Högsolan Kristianstad och Christina Lindholm.
- Hard to heal wounds - an international study on attitudes among nurses. Datainsamling tillsammans med Sårnätverket, Christina Lindholm, Douglas Queen och Richard White vid Torontos Universitet.
- PUCLAS – utvärdering av datoriserat hjälpmedel för diagnos och klassificering av trycksår. Christina Lindholm tillsammans med Sårnätverket.
- Konsultationer i sårbehandling. Christina Lindholm för CSK.
- Kerstin Ulander – Fenix, Kristianstad med Andrea Magnusson, Specialistsjuksköterska

Internationella samverkansprojekt

- Hard to heal wounds - an international study on attitudes among nurses. Datainsamling tillsammans med Sårnätverket, Christina Lindholm, Douglas Queen och Richard White vid Torontos Universitet.
- Healing properties of a traditional medicinal plant - Forskningssamarbete med SLU, Balsgård och Hamburgs universitet. Christina Lindholm, Hilde Nybom, Kimmo Rumpunen, Carolina Axelsson, Johanna Brandner, Hamburgs Universitet.
- Wound pain- an international survey. Cardiffs Universitet, Christina Lindholm, Patricia Price, Carolina Axelsson.
- Hard to heal wounds - an international study on attitudes among nurses. Christina Lindholm, Douglas Queen, Richard White, Toronto University.
- Hygienrutiner inom vården - en punktprevalens/observationsstudie vid Fjordungssjukrahusid i Akureyri. Christina Lindholm, Kerstin Ulander, Carolina Axelsson, Olina Torfardottier.

- Trycksårprevalens Mätning 2 – en punktprevalens/observationsstudie vid Fjordungssjukrahusid i Akureyri. Christina Lindholm, Kerstin Ulander, Carolina Axelsson, Olina Torfardottier.
- Jämförande studie - Fjordungssjukrahusid, Akureyri. Pressure Ulcers - Prevalence and prevention at Akureyri hospital 2005 and 2007. Christina Lindholm, Kerstin Ulander, Carolina Axelsson, Olina Torfardottier.
- World Union of Wound Healing Societies, Konsensusdokument inför världskonferensen 2008 (4 st):C. Lindholm
- *Wound Infections
- *Wound Diagnostics
- The Swedish National Researchers Group for Cancer Care. Research priorities for cancer care in a Swedish sample of health care professionals. ECCO 14, Barcelona, 2007-09-23—27.

Samverkans- och utvecklingsprojekt på högskolan

- Studenters uppfattning om vetenskap – Kerstin Ulander i samarbete med Leif Karlsson.
- Måltidskultur i äldreboenden – Kerstin Ulander i samarbete med Hanna Sepp (Bet).
- Bensår och egna Brunnar i Blekinge – Christina Lindholm och Carolina Axelsson i samarbete med Ann-Sofi Rehnstam-Holm och Lennart Mårtensson (Mna).
- Anaeroba bakterier från munhålan i atherosklerotiska plaques? Samarbete mellan Stefan Renvert, Ola Olsson, Else Ribbe och Christina Lindholm
- Studenters utvärderingar efter medverkan i studier. Carolina Axelsson och Kerstin Ulander i samverkan med Ben Naji (Bet).
- Kerstin Ulander – Nätverket för disputerade sjuksköterskor inom cancervård, Linköping.

Förtroendeuppdrag

Christina Lindholm – Styrelseledamot i Kristianstad Holding AB.

Christina Lindholm – Chefredaktör för tidskriften Sår.

Christina Lindholm – Ordförande i SSiS (Sårsköterskor i Sverige).

Christina Lindholm – Ledamot i European Wound Management Association (EWMA).

Christina Lindholm – Ledamot i European Pressure Ulcer Advisory Panel (EPUAP)

Christina Lindholm – Expert, omvårdnad Regionala tillsynsenheten, Socialstyrelsen

Christina Lindholm – Kapitel Trycksår i Socialstyrelsens Riktlinjer vid demenssjukdomar

Christina Lindholm – Vårdguiden Kapitel Trycksår

Christina Lindholm – Handbok för Sjukvården Kapitel Trycksår och Sårbehandling

Christina Lindholm – Faculty Member of World Union of Wound Healing Societies (WUWHS) för Sverige

Christina Lindholm – Sakkunnig, docentur Karlstads Universitet

Christina Lindholm – Sakkunnig, lektorat Högskolan Halmstad

Christina Lindholm – Sakkunnig postdoctoral research award

Kerstin Ulander – Handbok för sjukvården Kapitel Behandling med sond

Albert Westergren – Ordförande FoU-kommittén vid CSK (Våren 2005 - Våren 2008)

Opponentskap, doktorsdisputationer 2007:

Christina Lindholm – Anita Söderqvist, Södersjukhuset, Höftfraktur och trycksår
Christina Lindholm – Lis Ribbu, Bergen Norge, Fotsår hos diabetiker

Doktorandhandledning

Kerstin Ulander – Hommel A. Improved safety and quality of care for patients with a hip fracture. Dept of Health Sciences, Faculty of Medicine, Lund University.
Kerstin Ulander – Almborg AH. Quality of life and participation in care planning after stroke. The Vårdal Institute and University of Jönköping.
Christina Lindholm – Helene Andersson MRSA in wounds, Karolinska Institutet
Christina Lindholm – Eila Sterner Pressure ulcers Karolinska Institutet
Christina Lindholm – Muhammad Zubair Department of Plant Breeding and Biotechnology, Balsgård, SLU

Betygsnämnder

Christina Lindholm – Ann-Charlotte Falk, Karolinska Institutet
Christina Lindholm – Elisabeth Lindahl, Umeå Universitet
Albert Westergren – Ann-Cathrin Jönsson, Lunds Universitet
Albert Westergren – Maria Eimann, Lic-avhandling, Malmö Högskola

Mittgranskare

Albert Westergren – Yvonne Johansson, Linköpings Universitet

Magisterexaminationer, Högskolan Kristianstad

Christina Lindholm – Examinator för 5 magisteruppsatser 2007
Kerstin Ulander – Liselotte Andersson, Högskolan Kristianstad

Refereeuppdrag, Editorial Board

Albert Westergren

Editorial Board: The Open Nursing Journal (from 2007-12-13)

Expertgranskare (reviewer) för:

Journal of Clinical Nursing
Social Science and Medicine
Journal of Advanced Nursing
International Journal of Nursing Practice
Disability and Rehabilitation
The Journal of Nutrition Health and Aging
Scandinavian Journal of Caring Sciences
International Journal of Nursing Studies
International Journal of Older People Nursing
Archives of Physical Medicine and Rehabilitation
The Open Nursing Journal

Referenser

- Axelsson, C., Lindholm, C. (2007). *Glukoshalten i sårvätska – Metodutveckling för patientnära analys med glukometer*. Malmö Högskola, Malmö.
- Beeckman, D., Schoonhoven, L., Fletcher, J., Furtado, K., Gunningberg, L., Heyman, H., et al. (2007). EPUAP classification system for pressure ulcers: European reliability study. *Journal of Advanced Nursing*, 60(6), 682-691.
- Bengtsson, M., Ohlsson, B., & Ulander, K. (2007a). Development and psychometric testing of the Visual Analogue Scale for Irritable Bowel Syndrome (VAS-IBS). *BMC Gastroenterol*, 7, 16.
- Bengtsson, M., Ohlsson, B., & Ulander, K. (2007b). Women with irritable bowel syndrome and their perception of a good quality of life. *Gastroenterology Nursing*, 30(2), 74-82.
- Forneng, S., & Amnéus, I. (2007). Högskoleverkets årsrapport. In Högskoleverket (Ed.), *Högskoleverkets rapportserie, 2007:33 R* (pp. 151 s.). Stockholm: Högskoleverket.
- Hommel, A., Bjorkelund, K. B., Thorngren, K.-G., & Ulander, K. (2007). A study of a pathway to reduce pressure ulcers for patients with a hip fracture. *Journal of Orthopaedic Nursing*, 11, 151-159.
- Hommel, A., Bjorkelund, K. B., Thorngren, K. G., & Ulander, K. (2007). Nutritional status among patients with hip fracture in relation to pressure ulcers. *Clinical Nutrition*, 26(5), 589-596.
- Högskoleverket. (2007a). Utvärdering av grundutbildningar i medicin och vård vid svenska universitet och högskolor. D. 1, Den nationella bilden: kvalitetsgranskning (pp. 136). Stockholm: Högskoleverket.
- Högskoleverket. (2007b). Utvärdering av grundutbildningar i medicin och vård vid svenska universitet och högskolor. D. 2, Utbildningsbeskrivningar och bedömningar: kvalitetsgranskning (pp. 635). Stockholm: Högskoleverket.
- Jakobsson, U., Hallberg, I. R., & Westergren, A. (2007). Exploring determinants for quality of life among older people in pain and in need of help for daily living. *Journal of Clinical Nursing*, 16(3A), 95-104.
- Johansson, B., & Ulander, K. (2007). *Klinisk slutexamination i sjuksköterskeprogrammet 2006 - en rapport från Högskolan Kristianstad* (Report No. 1654-1421:8). Kristianstad: Institutionen för Hälsovetenskaper.
- Karlsson, S., Edberg, A.-K., Westergren, A., & Hallberg, I. (2008). Older people receiving public long-term care in relation to consumption of medical health care and informal care. *The Open Geriatric Medicine Journal*, (Accepted 2007)(1), 1-9.
- Karlsson, S., Edberg, A. K., Westergren, A., & Hallberg, I. R. (2008). Functional ability and health complaints among older people with a combination of public and informal care vs. public care only. *Scandinavian Journal of Caring & Science*, 22(1), 136-148.
- Lindholm, C. (2007a). Debridering av nekrotiska sår. *Sår*(4), 3.
- Lindholm, C. (2007b). Kirurgisk debridering - demonstration på grisfot. *Sår*(4), 2.

- Lindholm, C. (2007c). PUCLAS - elektroniskt hjälpmedel för att klassificera trycksår. *Sår*(3), 2.
- Lindholm, C., Axelsson, C., & Ulander, K. (2007). *Verksamhetsberättelse 2005 - Verksamhetsförlagd utbildning i Sjuksköterskeprogrammet* (No. 1654-1421:5). Kristianstad: Institutionen för hälsovetenskaper.
- Lindholm, C., & Eliasson, P. (2007). Sårbehandlingsens kvalitet i Skåne hotas av byråkratin. *Sår*(1), 4.
- Lindholm, C., Klang, B., Svensson, L., Kohl, E., Arnkil, A., Benner, G., et al. (2007). Trycksår - signifikant minskning genom vårdprogram och utbildning. *Sår*(3), 7.
- Lindholm, C., & Olsson, B. (2007). *Ringar på vattnet HT 2005 - Certifieringsutbildning* (Report No. 1654-1421:2). Kristianstad: Institutionen för Hälsovetenskaper.
- Lindholm, C., Olsson, B., & Axelsson, C. (2007). Dopplerskolor för distriktssköterskor. *Sår*(2).
- Lindholm, C., Torfadottir, O., Axelsson, C., & Ulander, K. (2007). *Pressure Ulcers 2005 - "We have none at our ward" - A prevalence study at the hospital in Fjordungssjúkrahúsid, Iceland in cooperation with Kristianstad University* (Report No. 1654-1421:3). Kristianstad: Institutionen för Hälsovetenskaper.
- Lindholm, C., Torfadottir, O., Axelsson, C., & Ulander, K. (2008a). *Hygiene standards and wound microbiology at Fjordungssjúkrahúsid, Iceland, in cooperation with Kristianstad University, October 2006* (Report No. 1654-1421:13). Kristianstad: Institutionen för Hälsovetenskaper.
- Lindholm, C., Torfadottir, O., Axelsson, C., & Ulander, K. (2008b). *Pressure Ulcers - Prevalence and prevention at Akureyri hospital, Iceland, 2005 and 2007* (Report No. 1654-1421:11). Kristianstad: Institutionen för Hälsovetenskaper.
- Lindholm, C., & Wallin, A.-M. (2007). Vacuumterapi - allt vanligare i vården. *Sår*(2).
- Lindholm, C., Westergren, A., Axelsson, C., & Ulander, K. (2007a). *Trycksår i Skåne - Rapport från punktprevalensstudien 2006 omfattande sex sjukhus och sex kommuner* (No. 1654-1421:6). Kristianstad: Institutionen för Hälsovetenskaper.
- Lindholm, C., Westergren, A., Axelsson, C., & Ulander, K. (2007b). *Trycksår VT 2005 - "det har vi inga på vår avdelning"* (Report No. 1654-1421:1). Kristianstad: Institutionen för Hälsovetenskaper.
- Lindholm, C., Westergren, A., Holmström, B., Axelsson, C., & Ulander, K. (2008). *Hygienrutiner, sårbehandling och sårmikrobiologi - Kartlägningsstudie omfattande fem sjukhus, nio vårdcentraler och äldreboenden i sex kommuner, Skåne november 2006* (Report No. 1654-1421:12). Kristianstad: Institutionen för Hälsovetenskaper.
- Lindskov, S., Westergren, A., & Hagell, P. (2007). A controlled trial of an educational program for people with Parkinson's disease,. *Journal of Nursing and Healthcare of Chronic Illness, in association with Journal of Clinical Nursing*, 16(11C), 368-376.
- Lundgren, M., & Lindholm, C. (2007). Mätning av såryta med bärbar digital planimeter. *Sår*(1), 1.
- Polit, D. F., & Beck, C. T. (2006). *Essentials of nursing research: methods, appraisal, and utilization. Study guide* (6. ed.). Philadelphia: Lippincott Williams & Wilkins.

- Sandman, L., Agren Bolmsjo, I., & Westergren, A. (2008). Ethical considerations of refusing nutrition after stroke. *Nursing Ethics*, 15(2), 147-159.
- Stenzelius, K., Westergren, A., & Hallberg, I. R. (2007). Bowel function among people 75+ reporting faecal incontinence in relation to help seeking, dependency and quality of life. *Journal of Clinical Nursing*, 16(3), 458-468.
- Ulander, K. (2007). *Utvärdering - Projekt kliniska adjunkter vid Ängelholms sjukhus 2005-2006* (Report No. 1654-1421:10). Kristianstad: Institutionen för Hälsovetenskaper.
- Ulander, K., Axelsson, C., & Lindholm, C. (2007). *Verksamhetsberättelse 2006 - Verksamhetsförlagd utbildning i Sjuksköterskeprogrammet* (No. 1654-1421:9). Kristianstad: Institutionen för hälsovetenskaper.
- Ulander, K., Westergren, A., Torfadottir, O., Axelsson, C., & Lindholm, C. (2007). *Point prevalence study of Eating and Nutrition March 2006, at Fjordungssjukrahusid, Iceland in cooperation with Kristianstad University* (Report No. 1654-1421:7). Kristianstad: Institutionen för Hälsovetenskaper.
- Westergren, A. (2008). Nutrition and its relation to mealtime preparation, eating, fatigue and mood among stroke survivors after discharge from hospital - a pilot study. *The Open Nursing Journal*, (Accepted 2007)(2), 15-20.
- Westergren, A., Lindholm, C., Axelsson, C., & Ulander, K. (2007). *Både Undernäring och Övervikt inom Vård och Omsorg November 2005 - En punktprevalensstudie kring Ätande och Näring* (Report No. 1654-1421:4). Kristianstad: Institutionen för Hälsovetenskaper.
- Westergren, A., Lindholm, C., Axelsson, C., Ulander, K., & Rokosova, M. (2008). Prevalence of Eating Difficulties and Malnutrition among Persons within Hospital Care and Special Accommodations. *The Journal of Nutrition Health and Aging*, 12(1), 39-43.
- Westergren, A., Lindholm, C., Mattsson, A., & Ulander, K. (2008). Minimal Eating Observation Form: Reliability and Validity. *The Journal of Nutrition Health and Aging*, (Accepted).
- Westergren, A., Nilsson, M., & Hagell, P. (2007). *Adaption of "Seniors in the community: Risk evaluation for eating and nutrition, Version II" (SCREEN II) for use in Sweden: Report on the translation process* (Report No. 1654-1421:15). Kristianstad: Institutionen för Hälsovetenskaper.
- Westergren, A., & Petersson, K. (2007a). *Kunskaper och attityder hos personal som deltagit i studiecirkel kring Ätande och Näring* (Report No. 1654-1421:16). Kristianstad: Institutionen för Hälsovetenskaper.
- Westergren, A., & Petersson, K. (2007b). *Utvärdering av studiecirkel på temat "Ätande och Näring" - genomförda vår och höst 2006 samt vår 2007* (Report No. 1654-1421:14). Kristianstad: Institutionen för Hälsovetenskaper.

Tabellförteckning

<i>Tabell 1. Forskningsprojekt 2007</i>	9
<i>Tabell 2. Adjunkternas utvärderingar</i>	15
<i>Tabell 3. Studenternas utvärderingar</i>	16
<i>Tabell 4. Personalens utvärderingar</i>	17
<i>Tabell 5. Alla utvärderingar</i>	18

Figurförteckning

<i>Figur 1. Bild på Forskargruppen för Klinisk Patientnära Forskning</i>	7
--	---

Bilageförteckning

<i>Bilaga 1. Dopplerskola för CSK våren 2007</i>	27
<i>Bilaga 2. NÄVER</i>	32
<i>Bilaga 3. Hygienpolicy</i>	34

Bilaga 1. Dopplerskola för CSK våren 2007

Inläring av Dopplermätning, redovisning före respektive efter genomgången undervisning CSK våren 2007

Kursansvarig Professor Christina Lindholm

Antal som besvarade frågorna före undervisningen: 14

Antal som besvarade frågorna efter undervisningen: 13

Följande frågor ställdes (med rätt svarsalternativ):

1. Vad är det man lyssnar på när man gör en dopplerundersökning med handdoppler?
Flödesljuden i respektive artär
2. Vilka artärer undersöker man vid ankeltrycksindex?
Dorsalis Pedis och Tibialis Posterior
3. Vilken position ska patienten ha?
Liggande planläge
4. Vilken vinkel på dopplerproben anses optimalt?
45
5. Skall man mäta systoliskt tryck på båda armarna?
Ja
6. Vilket tryck ska användas för att beteckna det centrala trycket?
Det högsta
7. Var på benet ska blodtrycksmanchetten placeras?
Ankeln
8. Vilken position ska dopplerproben ha?
I höjd med hjärtat
9. Om man gör flera mätningar av ankeltrycket, vilket tryck skall användas?
Det högsta
10. Hur räknar man ut ankeltrycksindex?
ankel genom arm
11. När du lindar ett ben- vilka tryck ska eftersträvas under bandaget? Ankel:
40
12. När du lindar ett ben- vilka tryck ska eftersträvas under bandaget? Vad:
30
13. När du lindar ett ben- vilka tryck ska eftersträvas under badaget? Knä:
20
14. Vilken vinkel ska foten ha vid lindning?
90
15. Om ankeltrycksindex ligger över 1 och pat har diabetes, är detta ett säkert värde?
Nej
16. Förklara ditt svar.
Förkalkade "stela" kärl kan ge falskt för högt värde.



Medelvärde av antal rätt (max antal rätt = 16) före och efter utbildningen i dopplermätning

Tabell 1. Antal rätt före och efter i medel

Datum	Före/Efter	Medel antal rätta svar	% av antal rätt
CSK 2007-05-01	Före	6	38%
CSK 2007-05-01	Efter	15	94%
Totalt		9	63%

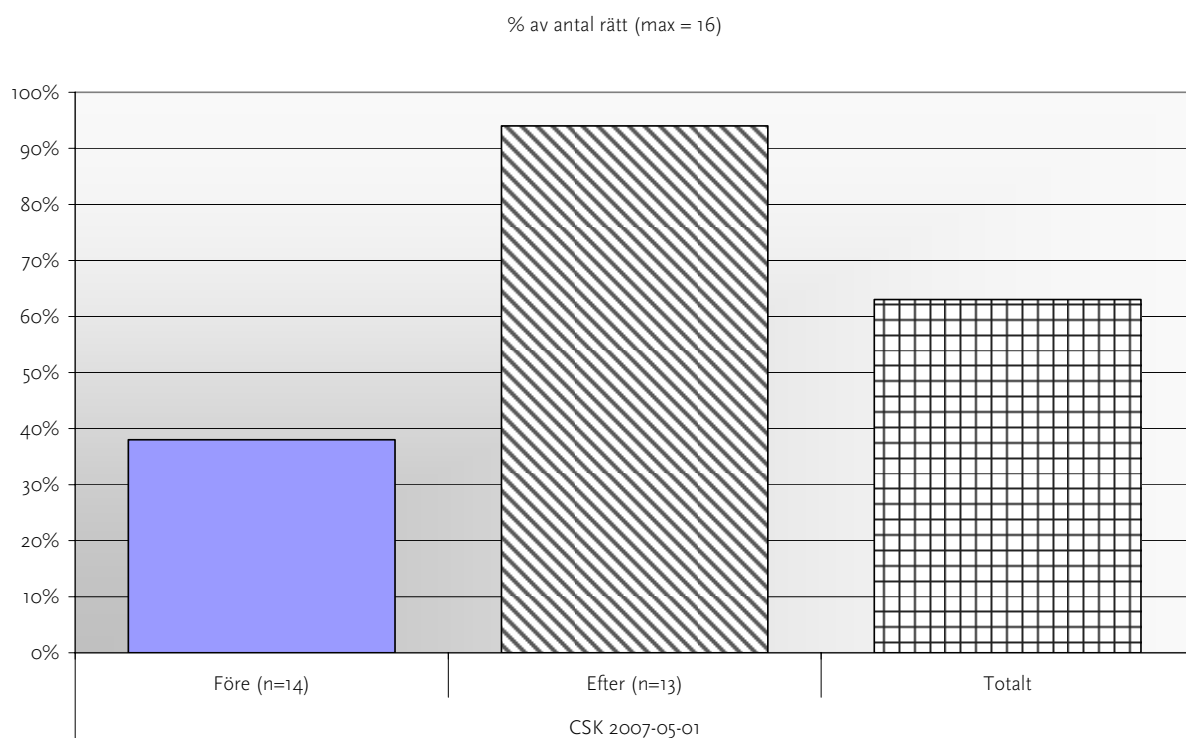


Diagram 1. Medel antal rätt

Tabell 2. Redovisning av samtliga resultat i % rätta svarsalternativ

	CSK 2007-05-01	
	Före (n=14)	Efter (n=13)
Vad är det man lyssnar på när man gör en dopplerundersökning med handdoppler?	64%	100%
Vilka artärer undersöker man vid ankeltrycksindex?	14%	100%
Vilken position ska pat ha?	36%	62%
Vilken vinkel på dopplerproben anses optimalt?	29%	92%
Skall man mäta systoliskt tryck på båda armarna?	50%	92%
Vilket tryck ska användas för att beteckna det centrala trycket?	64%	100%
Var på benet ska blodtrycksmanchetten placeras?	64%	100%
Vilken position ska dopplerproben ha?	64%	100%
Om man gör flera mätningar av ankeltrycket, vilket tryck skall användas?	36%	92%
Hur räknar man ut ankeltrycksindex?	21%	100%
När du lindar ett ben- vilka tryck ska eftersträvas under bandaget? Ankel:	21%	92%
När du lindar ett ben- vilka tryck ska eftersträvas under bandaget? Vad:	21%	100%
När du lindar ett ben- vilka tryck ska eftersträvas under bandaget? Knä:	21%	92%
Vilken vinkel ska foten ha vid lindning?	57%	92%
Om ankeltrycksindex ligger över 1 och pat har diabetes, är detta ett säkert värde?	50%	85%
Förklara ovanstående	21%	85%

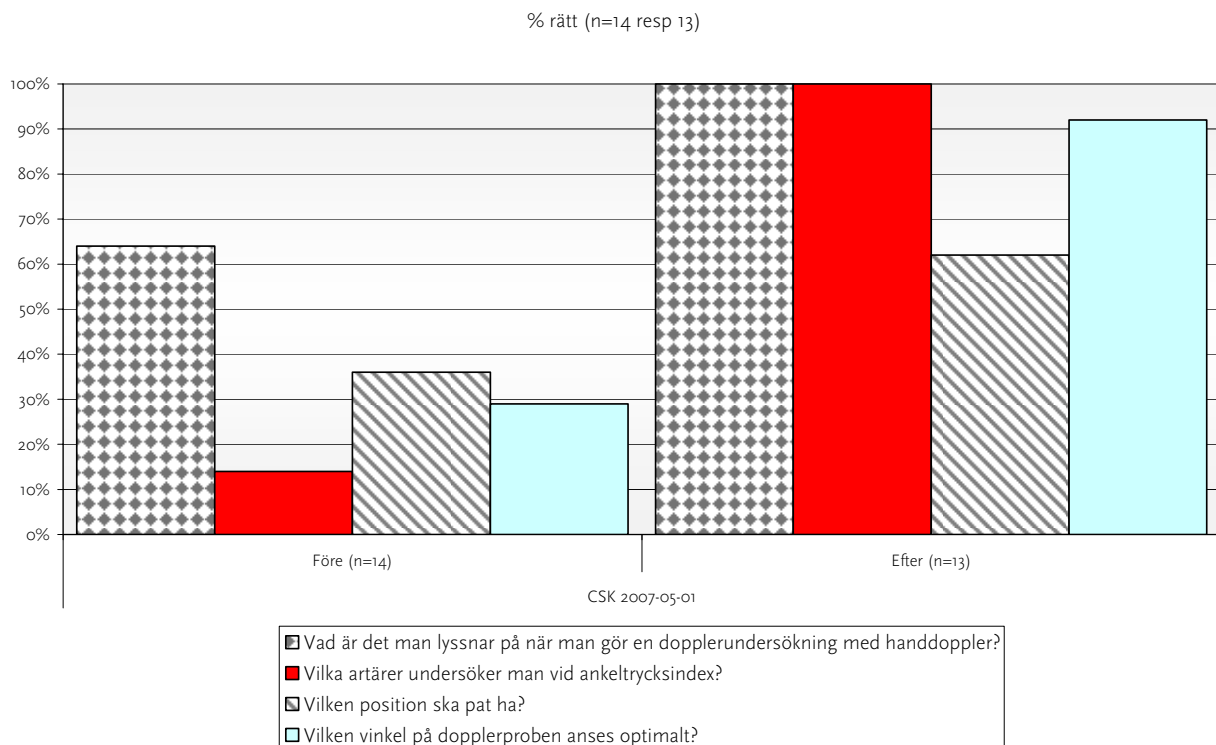


Diagram 2. % rätt fyra första frågor

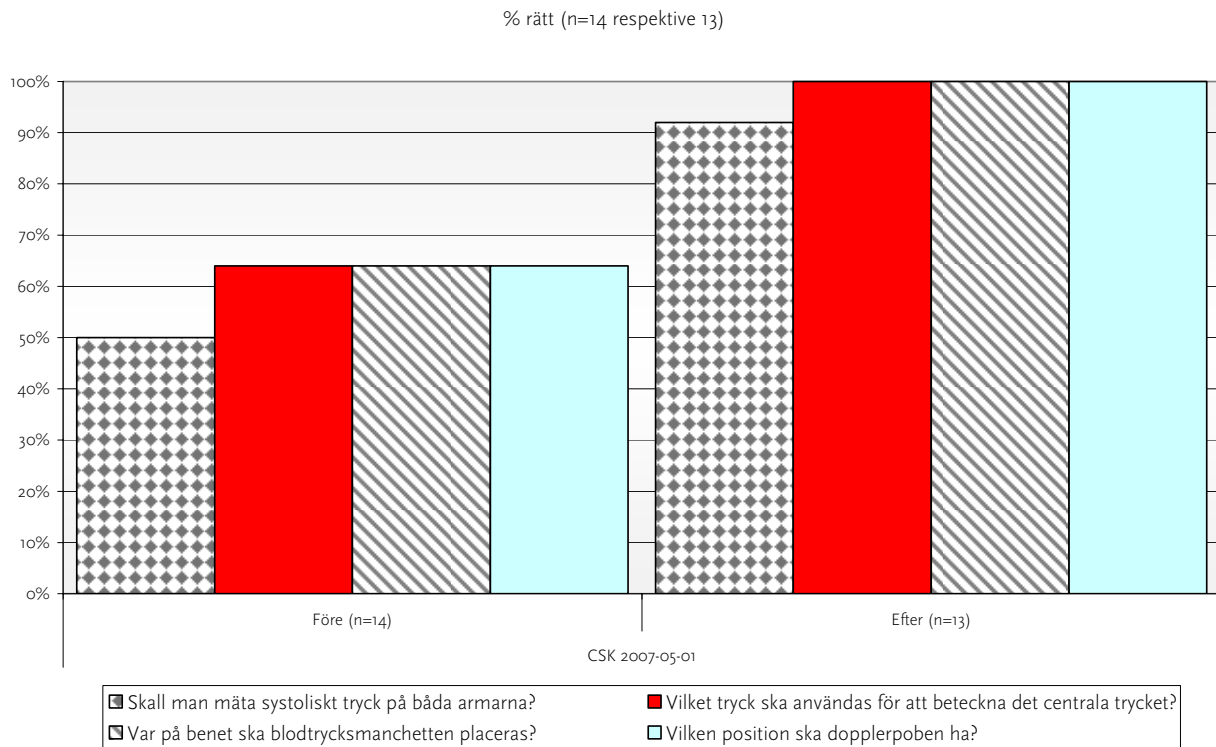


Diagram 3. % rätt fyra följande frågor

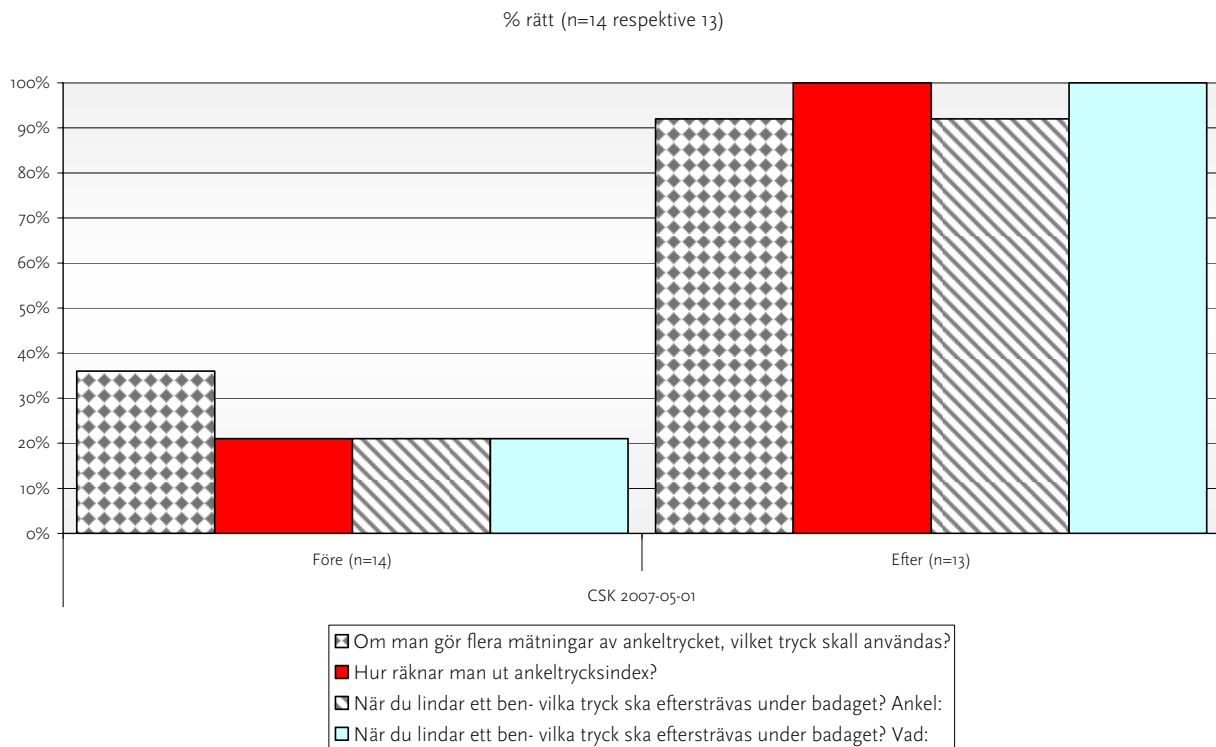


Diagram 4. % rätt fem nästföljande frågor

% rätt (n=14 respektive 13)

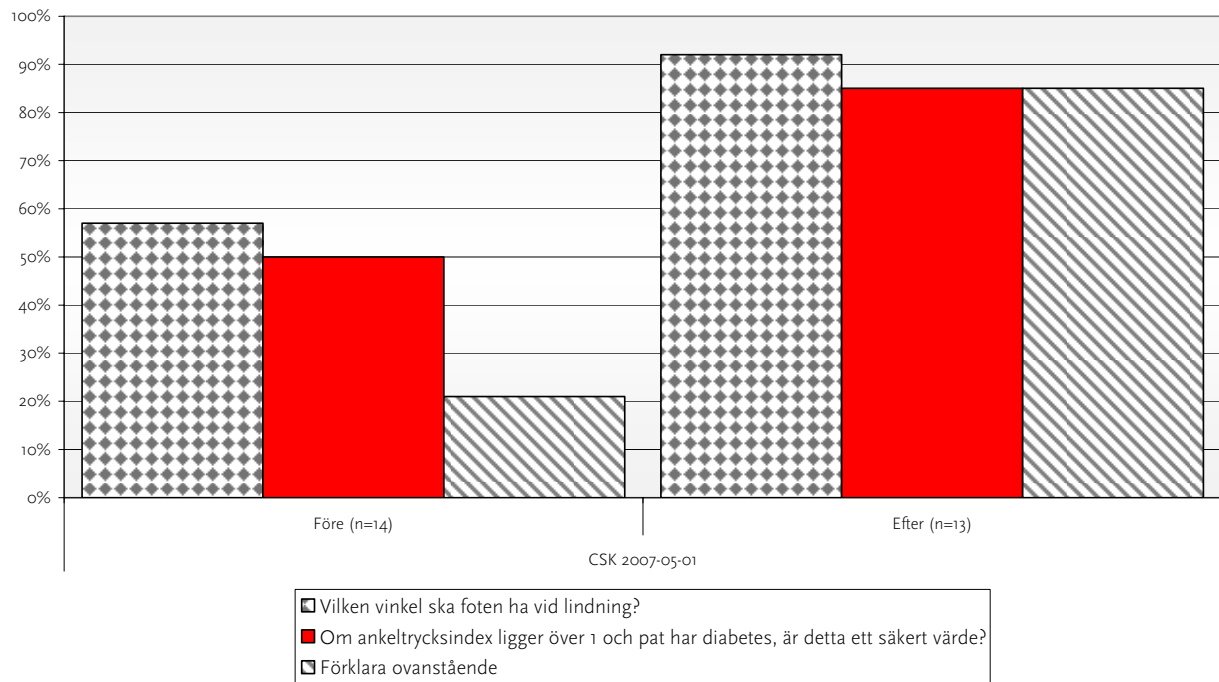


Diagram 5. % rätt tre avslutande frågor

Publications from The Network for Eating and Nutrition in North-East Skåne (NEN-NES) in co-operation with the clinical research group at Kristianstad University
Year 2003—2008

Scientific Publications in Peer-reviewed Journals

Westergren A. (2006) Detection of eating difficulties after stroke: a systematic review. *International Nursing Review*. 53: 143-149.

Westergren A, Lindholm C, Axelsson C & Ulander K. (2008) Prevalence of eating difficulties and malnutrition among persons within hospital care and special accommodations. *The Journal of Nutrition Health and Aging* vol 12, Number 1, Page 39-43.

Westergren A. (2008) Nutrition and its relation to mealtime preparation, eating, fatigue and mood among stroke survivors after discharge from hospital – a pilot study. *The Open Nursing Journal* 2, 15-20.

Sandman L., Ågren-Bolmsjö I. & Westergren A. (2008) Ethical Considerations of refusing nutrition after stroke. *Nursing Ethics* Mar;15(2):147-159.

Westergren A, Lindholm C, Mattsson A, Ulander K (2008) Minimal Eating Observation Form: Reliability and Validity. *The Journal of Nutrition Health and Aging* (Accepted)

Abstracts

Westergren A. Detection of eating difficulties after stroke – a systematic review. Nordic Stroke, September, 2005 (invited).

Westergren A. Bedömning av svårigheter att äta vid stroke – en systematisk litteraturgenomgång. Vårdstämman, Stockholm, 20-22 April, 2005 (oral).

Westergren A, Lindholm C, Ulander K. Dimensions of eating difficulties among persons within special accommodations or hospital care. ESPEN Istanbul 19-22 Oct, 2006 (accepted, ranked 68 of 391 abstracts)

Westergren A, Lindholm C, Ulander K. Prevalence of dysphagia and its relation to risk for undernutrition among persons within special accommodations or hospital care. ESPEN Istanbul 19-22 Oct, 2006 (accepted, ranked 384 of 391 abstracts)

Ulander K, Westergren A, Axelsson L, Lindholm C. Building practice knowledge by assessing eating and malnutrition in a point prevalence study. ESPEN Istanbul 19-22 Oct, 2006.

Sjölander J, Danielsson M, Andersson C, Nilsson Å, Klevsgård R, Ulander K, Westergren A (2007) Nutritionssituationen på ett universitetssjukhus – en ögonblicksbild. Riksstämman 28-30 November, 2007, Stockholm.

Westergren A, Lindholm C, Ulander K. Eating difficulties among elderly persons predict support and outcome. 29th ESPEN Congress, 8-11 sept. 2007. Prag. (ranked 247 out of 482 accepted abstracts) (Reward: Outstanding Poster).



Submitted Abstracts

Westergren A, Petersson K, Lindholm C, Axelsson C, Ulander K. How to improve the precision of provision of nutritional actions for those at risk for undernutrition in special accommodations. Submitted to ESPEN, Florence, 13-16 September 2008.

Westergren A, Lindholm C, Axelsson C, Ulander K. Overweight and risk for undernutrition among persons within special accommodations and hospital care – year 2005 and 2007. Submitted to ESPEN, Florence, 13-16 September 2008.

Reports

Westergren, A., Lindholm, C, Axelsson, C, and Ulander, K. (2007). Både Undernäring och Övervikt Inom Vård och Omsorg November 2005 – En punktprevalensstudie kring Ätande och Näring. Rapportserie "Klinisk Patientnära Forskning 4: ISSN 1654-1421", Högskolan i Kristianstad. Institutionen för Hälsovetenskaper, Kristianstad.

Ulander, K., Westergren, A., Torfadottir, O., Axelsson, C, and Lindholm, C. (2007). Point prevalence study of Eating and Nutrition March 2006, at Fjordungssjukrahusid, Akureyri, Iceland in cooperation with Kristianstad University. Rapportserie "Klinisk Patientnära Forskning 7: ISSN 1654-1421", Högskolan i Kristianstad. Institutionen för Hälsovetenskaper, Kristianstad.

Westergren A, Petersson K (2007) Utvärdering av studiecirkel på temat "Ätande och Näring" – genomförda vår och höst 2006 samt vår 2007. Rapportserie "Klinisk Patientnära Forskning 14: ISSN 1654-1421", Högskolan i Kristianstad. Institutionen för Hälsovetenskaper, Kristianstad.

Westergren A, Nilsson M, Hagell P (2007). Adaptation of "Seniors in the community: Risk evaluation for eating and nutrition, Version II" (SCREEN II) for use in Sweden: Report on the translation process. Rapportserie "Klinisk Patientnära Forskning 15: ISSN 1654-1421", Högskolan i Kristianstad. Institutionen för Hälsovetenskaper, Kristianstad.

Westergren A, Petersson K (2007) Kunskaper och attityder hos personal som deltagit i studiecirkel kring ätande och näring. Rapportserie "Klinisk Patientnära Forskning 16: ISSN 1654-1421", Högskolan i Kristianstad. Institutionen för Hälsovetenskaper, Kristianstad.

PM/Guideline

Westergren A för NÄVER (2006) Nutritionsbehandling i samband med vård i livets slutskede – ett PM framtaget av Nätverket för Ätande och Näring i Nordöstra Skåne.

Westergren A för NÄVER (2007) Nutritionsbehandling via sond – ett PM framtaget av Nätverket för Ätande och Näring i Nordöstra Skåne.

Westergren A för NÄVER (2008) Näring och Ätande – Handbok för kommunal, sluten och öppen hälso- och sjukvård i Nordöstra Skåne (ISBN 978-91-633-2412-3) (Under slutförande våren 2008).

Vi respekterar hygiensäkerheten genom att

- * Använda kortärmade arbetskläder
- * Ha långt hår uppsatt
- * Ha kortklippta, omålade naglar
- * Inte använda klockor, armband eller ringar i vårdarbetet
- * Desinfektera händerna mellan varje patient och innan olika vårdprocedurer

Påminn oss gärna om vi glömmer oss

Avdelning/Enhet _____

Avdelningschef, signatur _____

Christina Lindholm, Professor; Kerstin Ulander, Universitetslektor; Albert Westergren, Docent;
Carolina Axelsson, Koordinator - Högskolan Kristianstad;
Birgitta Holmström, Hygiensjuksköterska - CSK & Hässleholms sjukhusorganisation.
Kontakt: birgitta.holmstrom@skane.se

