



Självständigt arbete (examensarbete), 15 hp, för
Förskollärarytbildning
Utbildningsvetenskap
HT 2018
Fakulteten för lärarutbildning

”Ett litet skrapsår -Vad gör det, barn måste få röra på sig”

Förskollärares uppfattning om barns motoriska utveckling
i utomhusmiljön

Amanda Lundberg och Emelie Sonesson

Författare

Lundberg Amanda och Sonesson Emelie

Titel

”Ett litet skrapsår -Vad gör det barn måste få röra på sig” Förskollärares uppfattning om barns motoriska utveckling i utomhusmiljön

Engelsk titel

“What’s the harm of a little bruise -Children needs to be able to move” A Preeschool teacher’s observation about children’s motor skills in outdoor environments

Handledare

Källqvist Margaretha

Examinator

Persson Christel

Sammanfattning

Syftet med denna studie är att undersöka förskollärares uppfattning om utomhusmiljöns betydelse på förskolan för barns motoriska utveckling. Samt en beskrivning på hur förskollärare önskar hur deras utomhusmiljö var uppbyggd på förskolan. För att besvara syftet genomfördes sex kvalitativa intervjuer med förskollärare. Studiens resultat visar att förskollärare behöver vara medvetna om miljöns betydelse och utformningen av utomhusmiljön är av betydelse. Det framkommer även att det behöver finnas variation av fasta redskap och naturmaterial. En slutsats är att kommunikationen både mellan kollegor samt förskolan och hemmet bör fungera, eftersom att det inte endast är förskolan som ska utmana barnens motoriska utveckling.

Abstract

The purpose of this study is to examine how the preschool teacher's perceive the importance of the outdoor environment at the preschool for children's motor development. The purpose is also to describe how the preschoolers wish their outdoor environment should be designed. To answer the purpose, six qualitative interviews were conducted with preschool teachers. The study result show that preschool teachers need to be aware of the importance and the design of the outdoor environment. The result also reveals that there must be a variation of recreational equipment and natural materials. One conclusion is that the communication between colleagues as well as between the preschool and the child’s home has to work, because it is not just the pre-school that will challenge children's motor development.

Ämnesord

Barns motoriska utveckling, Förskola, Förskollärare, Kognitiv utveckling, Kommunikation, Utomhusmiljön

Förord

Vi vill rikta ett stort tack till de förskollärare som ställde upp på våra intervjuer och därmed gjorde studien möjlig. Vidare vill vi tacka vår handledare Margaretha Källqvist för hennes vägledning och förbättringsförslag som har motiverat oss till att skriva vidare på vårt arbete. Slutligen vill vi tacka varandra för ett gott samarbete.

Kristianstad oktober 2018

Amanda Lundberg och Emelie Sonesson

Innehållsförteckning	
1. Inledning	6
1.1. Syfte	7
1.2. Frågeställningar	7
2. Bakgrund	8
2.1. Sökvägar	8
2.2. Tidigare forskning	9
2.3. Sociokulturella teorin	9
2.4. Centrala begrepp	10
2.4.1. Motorisk utveckling	10
2.4.2. Kognitiv utveckling	11
2.4.3. Utomhusmiljöns betydelse	12
2.4.4. Kroppsuppfattning genom lek	14
3. Metod	15
3.1. Val av metod	15
3.2. Semistrukturerade intervjuer	16
3.3. Urval	16
3.4. Genomförande	17
3.5. Bearbetning av data	18
3.6. Etiska övervägande	18
4. Resultat	20
4.1. Beskrivning av utomhusmiljöerna på förskolorna	20
4.1.1. Förskola XA och XB	21
4.1.2. Förskola YC	22
4.1.3. Förskola YD	23
4.1.4. Förskola YE	24
4.1.5. Förskola YF	25
4.2. Förskollärarnas uppfattning av förskolans utomhusmiljö	26
4.3. Utomhusmiljöns betydelse	27
4.4. Mer än spann och spade	28
5. Diskussion	29
5.1. Metoddiskussion	29
5.2. Resultatdiskussion: Förskolans utomhusmiljö	30
5.3. Resultatdiskussion: Utomhusmiljöns betydelse	31
5.4. Resultatdiskussion: Mer än spann och spade	32
5.5. Sammanfattande diskussion	33
6. Sammanfattning	35

6.1. Amandas sammanfattning.....	35
6.2. Emelies sammanfattning	36
7. Reflektion och framtida forskning.....	37
8. Referenser	38
Bilagor	

1. Inledning

Vi är två studenter som läser förskolläraryrket och vårt intresse för barnens motoriska utveckling ligger till grund för denna studie. Nyfikenheten till barnens motoriska utveckling väcktes under idrottslektionerna vi hade i termin fem tillsammans med Ann-Christin "Lollo" Sollerhed. Där vi insåg vikten av att förskollärare redan i tidig ålder bör observera barnens rörelsemönster, när barnen blir äldre är det svårare för dem att få ett korrekt rörelsemönster exempelvis hälen ska sättas i först vid gång. När vi har varit ute i verksamheterna så har vi observerat att det inte sker så mycket planerad fysiska aktiviteter exempelvis rörelselekar. Efter det började vi söka efter forskning och det fanns lite om förskolans utomhusmiljöns betydelse för barnens motoriska utveckling. Forskning visar att rörelse och motorisk träning har betydelse för barnens utveckling och lärande, det står även som ett strävansmål i läroplanen (Skolverket, 2016). Därav kommer fokuset vara på förskollärares uppfattning till hur miljön kan påverka både positivt och negativt för barnens motoriska utveckling. I LpFö: 98/16 står det att den pedagogiska verksamheten ska planeras så den både stimulerar och utmanar barnens utveckling och lärande. Miljön ska även vara öppen, innehållsrik och inbjudande (Skolverket, 2016). Statens offentliga utredning (SOU) 2003:127 är del av en lag som beskriver förskolans utomhusmiljö har en stor betydelse för barnens motoriska utveckling. Boverkets allmänna råd (2015:1) innehåller rekommendationer om friytornas storlek, säkerhet och tillgänglighet för förskolans utemiljö.

1.1. Syfte

Barnens motoriska utveckling är intressant eftersom vi i dagens samhälle sitter mer och mer still och rör mindre på oss. Syfte med denna studie är att undersöka förskollärares uppfattning av förskolans utomhusmiljö och dess betydelse för barnens motoriska utveckling. Vi är också intresserade av hur förskollärare skulle vilja att utomhusmiljön på förskolan är uppbyggd för att barnen ska kunna utmanas i motoriken.

1.2. Frågeställningar

Vårt syfte leder fram till följande frågeställningar

- Hur uppfattar förskollärare utformningen av förskolans utomhusmiljö?
- Vad anser förskollärare om utomhusmiljöns betydelse för barnens motoriska utveckling?
- Hur önskar förskollärare att deras utomhusmiljö på förskolan ska vara?

2. Bakgrund

I bakgrunden redogör vi för våra sökvägar, tidigare forskning, sociokulturella perspektivet och centrala begrepp. Under centrala begrepp kommer vi redogöra för vad motorik innebär, kognitiv utveckling, vilken betydelse som utomhusmiljön har och lekens betydelse.

2.1. Sökvägar

Vi har använt oss av sökmotorn Summon, som vi har tillgång till via biblioteket på Högskolan Kristianstad. För man får en bred sökning, i bibliotekskatalogen, artiklar och avhandlingar. I Summon finns det ett brett utbud av artiklar som ligger tillgängliga. Innan vi började söka på sökmotorn Summon efter tidigare forskning, så pratade vi oss samman om vilka begrepp vi skulle söka på, vi ville söka på begrepp som var relevanta till vår studie. Begreppen som vi utgick ifrån var: motoriska färdigheter, läromiljö, motorisk utveckling, pedagoger och förskola. Innan vi började söka så klickade vi i vetenskapligt granskat (peer review). För att smalna av vårt sökområde så valde vi söka på engelska eftersom den mesta forskningen skrivs på engelska. I sökningen på engelska valde vi följande sökord ("motor skills", "learning enviroment", "motor development"), AND (preschool), vi fick 233 träffar. De valda sökorden gav ett för brett underlag så vi provade därför lägga till sökordet "educator", resultatet av det sökordet blev 100 träffar. Vi förhandsgranskade artiklarna som kom upp på vår sökning och de artiklar som vi blev intresserade av handlade om miljöns betydelse för barnens motorik. Många av träffarna handlade om forskning i USA och det var vi inte intresserade av för vi bedömer att amerikanska och svenska förhållanden inte är jämförbara inom detta område. Vi gjorde en sista sökning där vi provade lägga till "outdoor enviroment" eftersom det är utomhusmiljön som vi är intresserade av. Vi fick åtta träffar men innehållet i artiklarna handlade inte om motorisk utveckling.

2.2. Tidigare forskning

Den forskning som vi lutar oss emot är riktad mot de tidiga skolåren, från förskoleklass - fjärde klass. Området som vi har valt att inrikta oss på är relativt outforskat.

Ericsson (2006) skriver det är skolans roll att barnen ska ges möjligheter till att få röra på sig för att kunna utveckla sin motorik. Samtidigt som Sollerhed och Ejlertsson (2008) skriver att ansvaret för barnens dagliga fysiska aktivitet inte helt och hållet kan lämnas över till skolorna, utan skolan behöver vara ett komplement till hemmet eftersom många barn är fysiskt inaktiva när de är tillsammans med familjen.

Förskollärare bör tänka på att ge barnen utrymme, tid och tillåtelse att leka rörelselekar både inomhus och utomhus (Ericsson, 2005). Ericsson (2006) skriver att barnens motoriska färdigheter förbättras när de får extra motorisk undervisning i skolan exempelvis klättra, springa, rörelselekar och särskilt positiva effekter blev det när barnen fick fysisk aktivitet och motorisk träning varje dag. Langlo Jagtoien och Grindberg (1999) nämner att barnen ska få möjlighet till att värna om sin hälsa, välbefinnande samt kroppsuppfattning. Det står även i LpFö: 98/16 att förskolan ska erbjuda barnen båda planerade och spontana lek aktiviteter i utomhusmiljön (Skolverket, 2016). Detta ställer krav på förskollärarnas kunskap om den motoriska utvecklingen och sambandet mellan lärande och motorik (Grindberg & Langlo Jagtøien, 1999). I Ericsson (2005) forskning kan man se att rörelse har en stor betydelse för hur barnen utvecklas och uppfattar sig själva, eftersom barnen via rörelser får kunskap om sig själva och sin omvärld. Grindberg (1999) skriver att det finns fem olika principer som ligger till grund för om barnen ska få positiva erfarenheter av rörelse och för deras rörelsebehov ska tillgodoses. De fem principerna som förskollärare behöver ha kunskap om är; 1. fysisk utveckling och växande, 2. barns motoriska utveckling, 3. sinnenas betydelse för rörelse, 4. sambandet mellan sinnena och motoriken, 5. sambandet mellan motorik och lärande (Grindberg & Langlo Jagtøien, 1999).

2.3. Sociokulturella teorin

Sociokulturella perspektivet innebär att barnen ingår i ett socialt sammanhang, där omgivningen spelar en stor roll i barnens motoriska utveckling (Strandberg, 2006). Omgivningen kan exempelvis vara vart barnen växer upp eller hur förskolan är uppbyggd. Vidare grundar sig teorin även på att barnen lär i interaktion, vilket innebär att barnen lär

tillsammans med andra, både vuxna och barn (Säljö, 2014). Vidare så beskriver Säljö (2014) även att interaktionen kan leda till att de tillsammans utforskar olika processer för att komma fram till olika lösningar. Barnen bildar erfarenheter redan från födseln med sig själv och andra genom perception, rörelse och interaktion (Säljö, 2014). Redan under de första levnadsåren gör barnen saker tillsammans där de utvecklar förtroende för varandra i leken som är en del av den sociala gemenskapen (Säljö, 2014). Kroppsrörelse och senare kroppsarbete blir mindre vanligt i dagens samhälle och det finns därmed en risk att barnen växer upp i en rörelsefattig miljö (Dessen, 1990). Pramling Samuelsson och Asplund Carlsson (2010) menar det ligger även på förskollärarna vilka planerade aktiviteter som barnen får möjligheter att delta i exempelvis hinderbana eller rörelselekar. Proximala utvecklingszonen är ett begrepp som kan innebära att den vuxne kan ge barnen olika utmaningar, exempelvis en hinderbana och då kan förskolläraren stötta barnen till att försöka klara av banan som då blir en aktivitet (Strandberg, 2006).

2.4. Centrala begrepp

Nedan följer en beskrivning av begrepp som är centrala inom området för barns motoriska utveckling och kan hjälpa oss i vår studie. Begreppen är motorisk utveckling, kognitiv utveckling, utomhusmiljöns betydelse och leken.

2.4.1. Motorisk utveckling

Barns motoriska utveckling följer ett mönster med vissa bestämda stadier som är; ligga, rulla, åla, sitta, krypa, stå och gå, dessa mönster följer stort sätt alla barnen (Gustafsson & Hugoh, 1987). Det är den neuromotoriska utvecklingen som är grunden för vår rörelseförmåga. Motorisk utveckling innebär att lösa motoriska uppgifter med ständig variation och flexibilitet. Nervcellerna har en betydelse för den motoriska förmågan. Hjärnan ansvarar för planering och genomförandet av våra rörelser (Osnes, Nancy Skaug & Eid Kaarby, 2012). Nervcellerna skickar signaler ut till musklerna som då utför rörelsen, om rörelsen blev felaktig skickas det ”feedback” till hjärnan och rörelsen korrigeras och förbättrar det motoriska utförandet till nästa gång (Langlo Jagtøien, Hansen & Annerstedt, 2002). Barnens motoriska utveckling är indelad i fyra faser: reflexiv, mognads bestämda, grundläggande naturlig och tekniskt färdighetsrelaterade

(Langlo Jagtøien, Hansen & Annerstedt, 2002). De medfödda reflexerna är grundförutsättningen för att kunna påbörja utvecklingen av nervsystemet. De utlöser impulsöverföringar i nervcellerna och stimulerar myeliniseringen av axonen, för att impulserna ska ledas mer effektivt. Mognadsbestämda rörelser ingår i fylogenetiska rörelser. Det är att lyfta huvudet, rulla, krypa, åla, sitta och gå. Tillsammans med reflexerna är dessa en del av människans genetiska arv. Detta är något som har utvecklats under en längre tid till en anpassning för de krav som förskolans miljö ställer (Langlo Jagtøien, Hansen & Annerstedt, 2002). Det finns gemensamma drag i den motoriska utvecklingen som barnen visar tidigt. Där de utvecklar sin förmåga att flytta de övre delarna av kroppen innan de nedre delarna exempelvis barnen utvecklar kontroll över huvud och armar innan de utvecklar kontroll över benen, vilket kallas för Cephalokaudal utveckling (Langlo Jagtøien, Hansen & Annerstedt, 2002). Det tar längre tid för barnen att kontrollera rörelser i den nedre delen av kroppen som kallas för proximodistala principen. Langlo Jagtøien, Hansen och Annerstedt (2002) menar att den proximodistala principen utgår från kroppens centrum, med det menas att innan barnen kan kontrollera sina fingrar och tår måste de kunna kontrollera sina armar och ben. Grovmotoriken och finmotoriken styrs av den motoriska enheten som består av en nervcell med alla muskelceller. Grovmotoriken är rörelser som sker med hjälp av de stora muskelgrupperna som finns i armar, rygg, mage och ben och finmotoriken är de precisa rörelser som sker med händerna, i ansiktet och med fötterna (Langlo Jagtøien, Hansen & Annerstedt, 2002). Integration som sker i den motoriska enheten syftar till att grovmotoriken förfinas och leder till en utveckling av finmotoriken (Langlo Jagtøien, Hansen & Annerstedt, 2002).

2.4.2. Kognitiv utveckling

Kognitiv utveckling handlar om barnens utveckling av att skapa en förståelse av sig själv och sin omgivning på och det kan barnen göra genom att utveckla sin förmåga att tänka, utvärdera och lösa olika problem (Grindberg & Langlo Jagtøien, 1999). Den motoriska utvecklingen sker inifrån och ut, vilket menas att barnens kognitiva kunskap ligger till grund för barnens lärande av motoriska färdigheter. När barnen ska lära sig en ny motorisk färdighet krävs ett kognitivt förarbete (Grindberg & Langlo Jagtøien, 1999). Då fokuserar barnen på den nya färdigheten som ska utföras, men barnen kan inte tänka på

andra saker samtidigt exempelvis lära sig gå i en trappa. Utveckling av den motoriska utvecklingen är exempelvis att hjälpa det enskilda barnet att utveckla sin prestationsförmåga. Förskolläraren kan stötta barnens motoriska utveckling genom att utmana barnen att ha många funktioner igång samtidigt, där barnen skapar ett sammanhängande funktionsmönster utan att avbryta exempelvis att barnen kan fortsätta gå i trappan även om förskolläraren ber barnen svara på en fråga rörelsen är då automatiserad (Grindberg & Langlo Jagtøien, 1999). Rörelselekar där barnen får allsidiga rörelseerfarenheter är inte bara av stor vikt för barnens motoriska utveckling utan även för deras inlärningsförmåga och barnens rörelsekvalité är under ständig utveckling (Grindberg & Langlo Jagtøien, 1999). Denna utveckling påverkas ständigt om barnen får möjlighet till att utöva fysisk aktivitet (Grindberg & Langlo Jagtoien.1999).

2.4.3. Utomhusmiljöns betydelse

När barnens utomhusmiljö är innehållsrik med olika sorters redskap exempelvis stubbar, klätterställning som inbjuder till att pröva varierade rörelser vilket kan leda till att de blir nyfikna och väljer själva vad de vill göra (Osnes, Nancy Skaug & Eid Kaarby, 2012). Vi kontaktade Kommun X och Y där vi frågade vilken planritning de hade för förskolornas utomhusmiljö. Kommun Y svarade att planeringen sker i samråd med respektive förskolechef (bilaga 5). Vi fick svar ifrån en förvaltare (bilaga 4) i fastighetsteknik i kommun X där de själva tagit fram en vägledning över vad som bör finnas på en förskolegård (bilaga 3). Förvaltaren kontaktade deras projektenhet där hen efterfrågade dokument. Kommun X utgår ifrån Boverket (2015) vägledning. Regeringen gav ett uppdrag till Boverket 2014 att ta fram en vägledning för planering, utformning samt skötsel av barn och ungas utomhusmiljö med fokus på förskolegården. Tillsammans tog folkhälsomyndigheten och skolverket samt Sveriges kommuner och landsting fram en vägledning (Boverket, 2015). Boverket (2015) är en del av en vägledning som pekar på att färdiga lekredskap ska vara ett komplement till välutformad förskolegård. Vägledningen visar även på att större multifunktionella redskap fungerar sämre än att det finns flera mindre olika funktioner är mer stimulerande för barnen.

Tekniska färdigheter hör ihop med de mognadsbestämda- och grundläggande naturliga rörelserna (Langlo Jagtøien, Hansen & Annerstedt, 2002). I de mer färdighetsrelaterade rörelserna finns det ett syfte med att barnen kan behärska olika

tekniker med redskap även att barnen kan delta i idrottsaktiviteterna. Barnen ser hur andra rör sig och tar efter, det är genom synen som barnen tillägnar sig föreställningar om ontogenetiska rörelser (Langlo Jagtøien, Hansen & Annerstedt, 2002). De ontogenetiska rörelserna bygger på miljöbetingade och inlärd rörelsemönster. När hjärnan bearbetar upplevelser den får och inte kan ge något lämpligt rörelsesvar, höjs processen upp till medvetna nivåer i det motoriska centrumet i hjärnbarken (Langlo Jagtøien, Hansen & Annerstedt, 2002). Det ligger en stor vikt vid att barnen har möjlighet till lek samt fysisk aktivitet eftersom rörelseerfarenheter är förknippade med deras utveckling av självuppfattning (Ericsson, 2006). Genom lek och fysiskaktivitet kan barnen lära känna sin kropp och uppleva samt behärska den genom rörelser exempelvis när barnen spelar fotboll. Miljön har en stor betydelse för utvecklingen av den kroppsliga leken, om barnen har tillgång till en fysisk miljö exempelvis kuperad terräng samt olika slags lekutrustning så bidrar de till barnens motoriska utveckling (Ericsson, 2006). SOU (2003:127) säger att miljöerna ska ge alla barnen tillgång till både platsbundna samt uppstyra lekar. Även att barnen har tillgång till en säker utomhusmiljö med möjligheter till fysiskaktivitet och gemenskap vilket bidrar till barnens motoriska utveckling (SOU 2003:127). Vilket även Elisabeth Nordin Hultmans (2009) resultat visar där hon ser miljön som lärare, hon menar att den fysiska miljön har en stor betydelse för barnens rörelse och aktivitetsmöjligheter. Här ligger det en stor vikt hos förskollärna samt cheferna, hur anpassningen av utrustningen av utomhusmiljön och inomhusmiljön är för att främja den spontana leken. Nordin Hultman (2009) beskriver även att det är den fysiska miljön som är avgörande för vilka möjligheter barnen får att leka, lära samt finna intressen och utvecklas.

Langlo Jagtøien, Hansen och Annerstedt (2002) nämner att grundläggande naturliga rörelser sker om miljön är rik och stimulerande, som i sin tur kan leda till att barnen utvecklar flera grundläggande naturliga rörelser exempelvis; springa, hoppa, kasta, fånga, hänga och gunga. Barnen lär genom ett ständigt prövande och med övning blir kvaliteten på rörelserna bättre, samtidigt som nervsystemet mognar. Barnen utvecklar först enkla rörelser exempelvis; hålla upp huvudet och titta rakt fram när barnet ligger på mage, sitta utan stöd som blir till en grund för att senare utveckla mer sammansatta rörelsemönster (Langlo Jagtøien, Hansen & Annerstedt, 2002). Barnen utvecklar sina rörelsemönster genom att ständigt söka mer utmanande rörelseuppgifter exempelvis genom att härma de andra barnen (Langlo Jagtøien, Hansen & Annerstedt, 2002).

2.4.4. Kroppsuppfattning genom lek

Leken är en viktig del av barnens tillvaro, eftersom det är genom leken barnen bearbetar sina erfarenheter om sin omvärld där de även lär känna sina egna och andras kompetenser inom olika områden (Grindberg & Langlo Jagtoien, 1999). Leken är även en frivillig aktivitet där barnen kan skapa sin verklighet samtidigt som de kan bearbeta saker de upplevt (Pramling Samuelsson & Asplund Carlsson, 2010). Barnen får möjligheter att förhålla sig till andra personer och skapa sig erfarenheter om hur den andra personen vill bli bemött. Barnen påverkas av leken emotionellt, där leken utmanar barnen intellektuellt, språkligt, socialt och fysisk/motoriskt (Grindberg & Langlo Jagtoien, 1999).

Kroppen är för barnen viktig i deras lek och är på sätt och vis entré till lek, där leken är en del av barnens tillvaro på förskolan. När barnen känner att hen behärskar sin kropp och har tillit till sin rörelseförmåga ligger leken tillgänglig på alla plan (Grindberg & Langlo Jagtoien, 1999). Ett barn som kan behärska de grundläggande fysiska färdigheterna har stor betydelse på barnens utveckling och förmåga att leka. De grundläggande fysiska färdigheterna är; sitta, stå, springa, hoppa, tvärstanna, klättra, hänga, kasta sig, rulla, vrida, kasta, fånga, sparka och hoppa på ett ben. När barnen har lärt sig behärska rörelserna bidrar det till att utöka barnens möjligheter att uttrycka känslor, visa impulsivitet, leva ut sitt rörelsebehov och att variera sina infallsvinklar när det gäller uttryck i form av rörelse (Osnes, Skaug & Eid Kaarby, 2012). När barnen får flera fysiska erfarenheter så kan det leda till att de får en större kroppsmedvetenhet. Genom gemenskap i lek får barnen erfarenheter av andra barns reaktioner, där de får uppleva samspel, avvisande och medkänsla (Pramling Samuelsson & Asplund Carlsson, 2010). I leken kan barnen pröva olika rörelser och bearbeta känslor flera gånger tills de behärskar något, vilket kan leda till att barnen känner att de har en makt över leken (Pramling Samuelsson & Asplund Carlsson, 2010). Osnes, Skaug och Eid Kaarby (2012) skriver att lärandet är socialt och situationsberoende, de anser även att kroppen är en del av en central lärprocess, där barnen inte endast lär sig med huvudet utan också genom att röra på sig och få använda hela sin kropp.

3. Metod

Vi kommer i metod delen beskriva hur vi kommer gå tillväga med vår studie och även beskriva vårt val av metod och motivera valet av metod. Metod delen är indelad i sex underrubriker; val av metod, semistrukturerade intervjuer, urval, genomförande, bearbetning av data och etiska övervägande.

3.1. Val av metod

Vårt syfte är att undersöka hur förskollärare ser på förskolans utomhusmiljö vad den har för betydelse för barnens motoriska utveckling, samt om förskollärare använder sig av förskolans utomhusmiljö sett ur ett motoriskt perspektiv. Vår första tanke var att använda oss av en kvantitativ metod och skicka ut en enkät till förskollärare, men vi ansåg att vi inte skulle få svar på vårt syfte med den metoden. Därför har vi valt använda oss av en kvalitativ metod istället för en kvantitativ metod eftersom vi vill få fram mer djupgående svar ifrån förskollärarna. Vidare om varför det blev kvalitativ forskningsmetod så var det för vi vill få kunskap och information om vilken kunskap som finns hos förskollärare om barnens motoriska utveckling och utomhusmiljön inom förskolan som Denscombe (2018) skriver om. Vi har gjort personliga intervjuer med förskollärarna. Gruppintervju är en annan intervjuform som vi kunde ha använt oss av. I en gruppintervju kan man vara upp till 8 personer där förskollärarna hade kunnat diskutera gemensamt om ämnet (Denscombe, 2016). Vi kände vi ville ha en personlig intervju där vi hade frågor som skulle besvaras och alla förskollärare skulle få samma frågor. Samtidigt så kunde förskollärare som vi intervjuade utveckla sina svar och tankar om ämnet som vi frågade om. Vi kunde även ha valt en ostrukturerad intervju men där var vi osäkra på om vi skulle få svar på våra frågor i studien (Denscombe, 2018). Vi valde även bort gruppintervju dels för det blev svårt att få en ledig tid där alla kunde, men även i en gruppintervju kan det bli lätt att alla inte kommer till tals (Denscombe, 2016). Å andra sidan så hade en gruppintervju kunnat leda till att förskollärarna hade hört varandras tankar och kunnat diskutera med varandra utifrån det, men trots detta i åtanke så valdes gruppintervju bort eftersom vi ville få förskollärarnas egna tankar på våra frågor (bilaga 2). För vi ville ha förskollärarnas personliga svar och tankar. En fördel med en personlig intervju är att vi kan ställa följdfrågor, om de inte svarade så utförligt på en fråga så kunde vi med hjälp av en följdfråga få ett mer utvecklande svar av förskolläraren. Vi har även gjort en

beskrivning av förskolans utomhusmiljö. Där foto av utomhusmiljön valdes bort eftersom studien ska vara anonym.

3.2. Semistrukturerade intervjuer

Eliasson (2013) nämner det finns olika former av intervjuformer, ostrukturerade, strukturerade och semistrukturerade och det är semistrukturerade intervjuer som vi valt använda oss utav. I den semistrukturerade intervjun intervjuade vi en förskollärare åt gången och kommer utgå ifrån en intervjuguide (bilaga 2). Fördelen med denna intervjuform är att vi kunde ställa följdfrågor och den som blev intervjuad kunde berätta mer ingående och utveckla sina tankar (Denscombe, 2016). Respondenten fick även känna en trygghet eftersom intervjun upplevdes mer som ett samtal än ett ”förhör”. Intervjun utgick ifrån en röd tråd där frågorna formas till en viss del utifrån respondentens svar. Respondentens svar var öppna som kunde utvecklas om intervjuaren ställde följdfrågor (Denscombe, 2018). Man fick samtidigt vara vaksam på respondentens kompetenser och erfarenheter om det ämnet som vi ville veta mer om, så respondentens svar inte kom in på något som inte är relevant för vår forskning (Denscombe, 2016). Eftersom vårt forskningsområde är om utomhusmiljön så är det inte relevant om respondenten tar upp om inomhusmiljön.

3.3. Urval

Denscombe (2016) beskriver det finns olika former av urval man kan göra, vi har valt att använda oss av ett subjektivt urval. Personerna är relevanta eftersom de är utbildade förskollärare och vi antar de har kunskap om motorisk utveckling, eftersom det är förskollärares uppfattning vi vill få reda på (Holme & Solvang, 1997). Urvalet som vi gjort till vår studie är sex förskollärare som arbetar i två olika kommuner. Vi kommer kalla kommunerna för kommun X och kommun Y där två förskollärare i kommun X arbetar på samma förskola, men de i kommun Y arbetar på fyra olika förskolor. Vi hade ett kriterium när vi gjorde vårt urval och det var att intervjupersonerna skulle vara utbildade förskollärare. Eftersom vårt fokusområde är förskollärares uppfattning och då anser vi att det inte är väsentligt om det är manliga eller kvinnliga eller om de är unga eller gamla förskollärare. Alla förskollärare som deltar i studien har vi en koppling till

sedan tidigare, därför är det av stor vikt att vi håller oss professionella. Den av oss som inte har en koppling till förskolläraren genomförde intervjun för svaren eller frågorna inte skulle påverkas.

3.4. Genomförande

Som vi har nämnt här ovan så genomfördes våra intervjuer med sex förskollärare under hösten 2018. Alla sex förskollärare som vi har intervjuat har gått sin utbildning på Högskolan i Kristianstad och har arbetat som förskollärare mellan 1,5–41 år. Intervjuerna genomfördes med en förskollärare åt gången. Innan intervjun började fråga vi om medgivande till om vi får använda oss av diktafon, även om vi får citera vad de säger i vårt resultat. Vi har gjort elva intervjufrågor (bilaga 2) och vi räknade med att intervjun skulle ta ca. 20 minuter att genomföra. Intervjutiden varierade mellan 15 minuter och 30 minuter.

Vi började med att skapa frågor till intervjun utifrån vårt syfte och våra frågeställningar. När frågorna var klara så gjorde vi en pilotstudie vilket innebär att man prövar sina frågor på en utomstående grupp som inte har med vårt valda ämne att göra (Magne Holme och Krohn Solvang, 1997). Efter pilotstudien omformulerades några av frågorna till mer öppna frågor. Det var några frågor som plockades bort eftersom vi hade med frågor som liknade varandra. Därefter så kontaktade vi cheferna där vi arbetat och gjort verksamhetsförlagd utbildning (VFU), bifogade då vårt missivbrev (bilaga 1). När vi fått medgivande av chefen i kommun X, så besökte vi förskolan i kommun X och frågade vilka som var utbildade förskollärare. Därefter pratade vi med de båda förskollärarna, de fick själva välja om de ville delta på intervjun. När de valt att delta i intervjun bokade vi in tider för intervjuer och de fick de vårt missivbrev. I kommun Y så mailade chefen förskollärarna i sitt område och bad dem ta kontakt med oss om de var intresserade att medverka, vi fick svar ifrån fyra stycken och bokade då in intervjutider och bifogade missivbrevet. De som tog kontakt med oss i kommun Y tyckte alla det var ett intressant ämne och om ville dela med sig av sina tankar om ämnet. Respondenterna fick välja tid och plats där intervjuerna skulle genomföras. Vi har även valt att döpa respondenterna till XA, XB, YC, YD, YE och YF, för de ska vara anonyma samtidigt som vi vet vilka de är.

3.5. Bearbetning av data

När vi gjort klart våra intervjuer så delade vi upp det inspelade materialet, så vi fick tre intervjuer var att lyssna på och transkribera. Transkribering menas att vi lyssnat på intervjuerna och skrivit ner vad respondenterna har svarat ordagrant på våra frågor. Därefter skrev vi ut alla svaren med namnen som vi döpt de intervjuade med; XA, XB, YC, YD, YE och YF. Vi placerade alla svaren framför oss på ett bord. Därefter började vi läsa igenom alla intervju svar och markerade orden som vi märkte var återkommande.

Vi började med att försöka hitta samband i svaren utifrån frågorna som vi ställde under intervjuerna, men då insåg vi att förskolläraernas svar var ganska så olika på våra frågor. Då valde vi istället fokusera på våra forskningsfrågor och delade in svaren utifrån dem. Vi kunde kategorisera in nästan alla svar från respondenterna under våra tre forskningsfrågor. De överblivna svaren kunde vi göra en ytterligare kategorisering som vi döpte till övrigt och utbildningen på Högskolan Kristianstad. När vi började skriva på vår resultatdel i arbetet insåg vi att de svaren som först hamnade i kategorin övrigt, hörde ihop med svaren som vi från början hade kategoriserat in under forskningsfrågorna. Det kan bero på att vi först hade gjort en tolkning av respondenternas svar och under resultatskrivandets gång så gjorde vi ytterligare en tolkning av respondenternas svar.

3.6. Etiska övervägande

Vi har tagit hänsyn till de etiska principerna i vårt examensarbete och informera berörda personer om studien och deras roll i undersökningen. Vi har besökt förskolorna och frågat cheferna om vi får intervjua förskollärarna och om de vill medverka i vår undersökning. Förskollärarna har fått information om vår studie och vårt syfte med intervjun med hjälp av ett missivbrev (bilaga 1). Samtliga förskollärare ville vara med i vår studie och tyckte det var ett intressant ämne. Vi har även informerat förskollärarna om vilka som kommer ta del av vårt insamlade material (Löfdahl, Hjalmarsson, Franzén, 2015). Samtliga tillfrågade förskollärare ville medverka i vår undersökning.

Vi började informera (informationskravet) förskolecheferna och sedan förskollärarna om vad och varför vi ville genomföra vår studie. Informationen gavs både muntligt och skriftligt till cheferna och förskollärarna fick informationen skriftligt genom ett missivbrev (Vetenskapsrådet, 2002). I vår studie så utgick vi ifrån samtyckeskravet. Vi tvingade inte någon att delta eftersom de hade rätt att själva bestämma över sin

medverkan i vår studie (Vetenskapsrådet, 2002). Vi bad om forskollärarnas medgivande till ljudupptagning genom att de fick skriva under missivbrevet. De som deltog i vår studie gavs största möjliga konfidentialitet (konfidentialitetskravet) och personuppgifterna förvarades i ett dokumentskåp med lås där obehöriga inte kunde ta del av dem (Vetenskapsrådet, 2002). Innan vi lämnade tillbaka diktafonen som vi lånade av Högskolan Kristianstad så dubbelkollade vi så ljudfilerna var raderade. Uppgifterna som vi samlade in genom våra intervjuer används endast i denna studien (nyttjandekravet) och förstördes när vårt examensarbete var godkänt och klart (Vetenskapsrådet, 2002).

4. Resultat

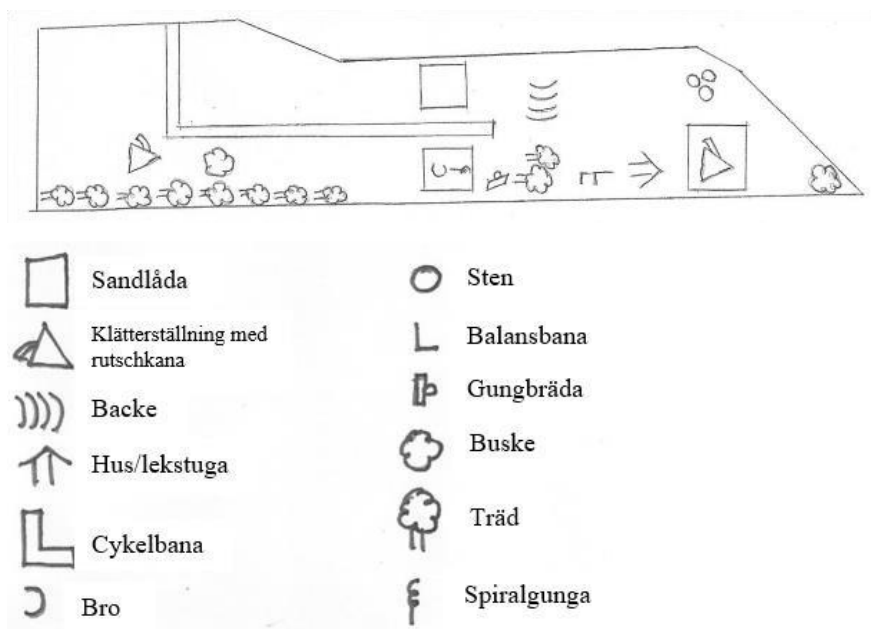
I resultat delen redogör vi för vårt resultat utifrån våra forskningsfrågor. För att underlätta läsningen har vi valt göra vissa språkändringar i vad respondenterna säger. Vi har även valt att använda begreppet backe, eftersom våra respondenter nämner olika ordval exempelvis backe, kulle eller sluttning. Vi har även delat in vår resultatdel i fyra underrubriker; beskrivning av utomhusmiljöerna på förskolorna, förskollärarnas uppfattning av förskolans utomhusmiljö, utomhusmiljöns betydelse och mer än spann och spade.

4.1. Beskrivning av utomhusmiljöerna på förskolorna

Här nedan kommer vi beskriva respondenternas utomhusmiljö på respektive förskola. Vi har även gjort skisser på utomhusmiljöerna för förtydliggöra vår beskrivning. Skisserna är inte skalenliga. Byggnaderna är inte med på skisserna eftersom vi vill försvåra identifieringen av vilken förskolegård det är som vi beskriver. Beskrivningarna av utomhusmiljöerna kommer på varsin sida eftersom skisserna ska komma på samma sida som beskrivningen för det ska vara tydligt.

4.1.1. Förskola XA och XB

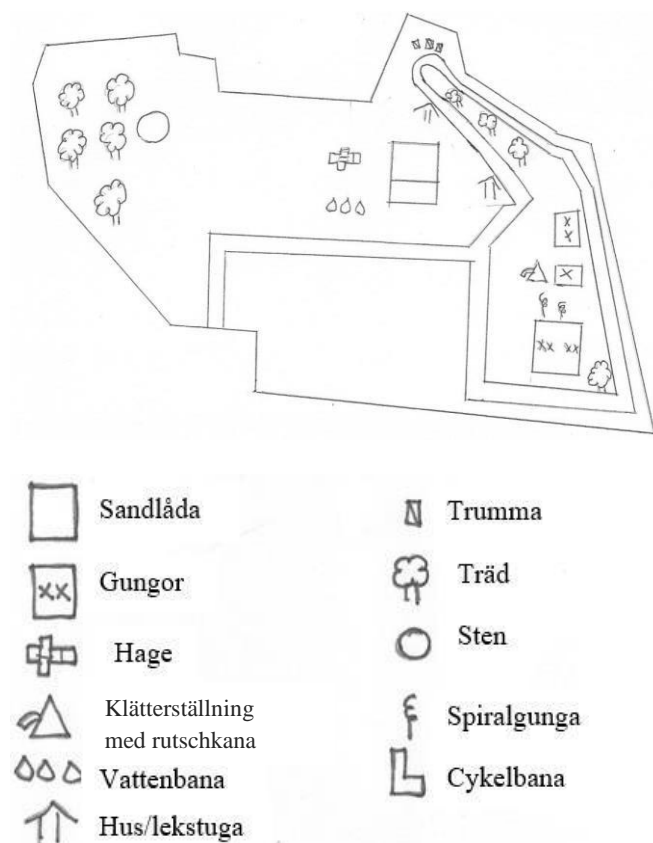
Barnen har tillgång till fasta redskap att öva sin balansgång på. Det finns även en fast klätterställning där de äldre barnen får lov att klättra, samt åka ner på en rutschkana. I samma del av utomhusmiljön finns det även tre lite större stenar samt två trädstammar som såg ut som en trappa. Under ett litet regnskydd finns några lastpallar som ligger på varandra. I denna del finns även några hallonbuskar. I mitten av utomhusmiljön så finns en stor backe. Här finns det även några träd, stubbar och en däckgunga. Mellan två stycken träd finns det två rep som var sträckta. Det ena repet är precis ovanför mark och det andra repet sitter lite högre upp, barnen kan balansera på det undre repet samtidigt som de håller i det övre repet. Här finns även en liten trappa gjord av lastpallar, som på bilden nedan ingår i balansbanan. Den delen som är närmst förskolans byggnader finns det två stycken sandlådor. I den ena sandlådan finns det ett färdigt "café" som barnen kan sälja lite sandkakor. I denna sandlåda finns det även en fjädergunga som är en häst och en bro. I den andra sandlådan finns det ett räcke runt och en hylla där det finns en spis. Mellan två byggnader finns det en asfalterad plan. Bakom den ena byggnaden finns det några träd samt en grill. Även en fast gungbräda och en fast leksak som barnen kan stå upp och snurra på. Längst ner mot förskolans byggnad finns det en liten rutschkana med en liten trappa till de yngsta barnen.



Figur 1

4.1.2. Förskola YC

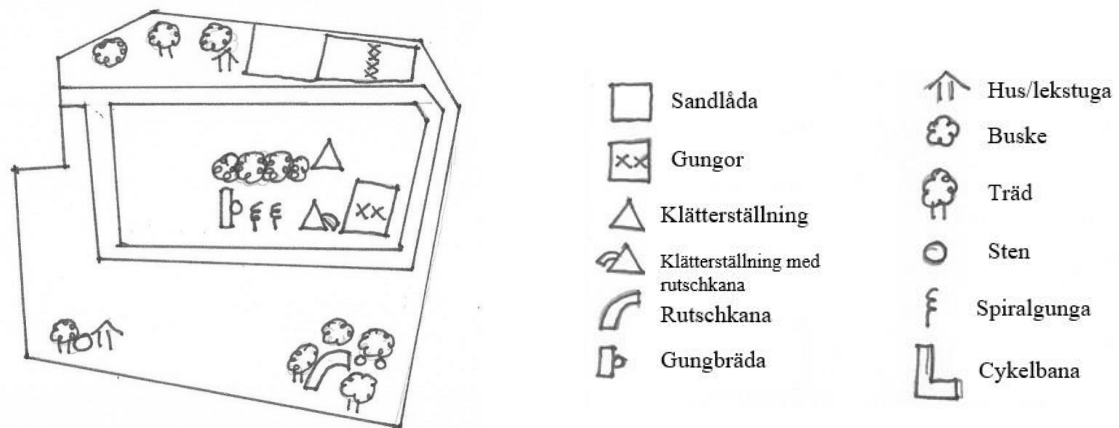
YC förskolegård har en stor cykelbana som slingrar sig runt i stort sett hela förskolegården. Vid ett parti på cykelbanan så är där ett litet skogsparti som barnen kan cykla runt. Cykelbanan är uppmärksammad med hjälp utav målade vita pilar på marken. För att barnen ska veta vilken riktning de ska cykla i. Andra delen av deras förskolegård består av en gräsplan. Där finns ett klätterträd som ligger ner, samt gungor. Vid de yngre barnens gungor finns en gummimatta på marken. Bakom gungorna har barnen tillgång till en vattenbana och ett litet hus/café. På andra sidan av gungorna finns en hage som är målad på asfalten, där kan barnen hoppa hage. Längst bort på gården finns det gungor till de äldre barnen som har sand/grus som underlag. Runt dessa gungor finns lite träd som ger skugga på sommaren. Det finns även en liten rutschkana samt fjädergungor. Precis vid entrén till förskolegården så finns en liten backe med en stor sten uppe på. Man kan se barnen använder den som en klättersten. Det finns även en stor sandlåda som är uppdelad i två delar, där den ena delen har en kant runt som barnen kan gå balansgång. Det finns även ett tak över den ena delen. Bredvid sandlådorna finns en sandplätt med fasta redskap som är fjädergungor. Barnen har även tillgång till ett vindskydd där det finns lite parkbänkar.



Figur 2

4.1.3. Förskola YD

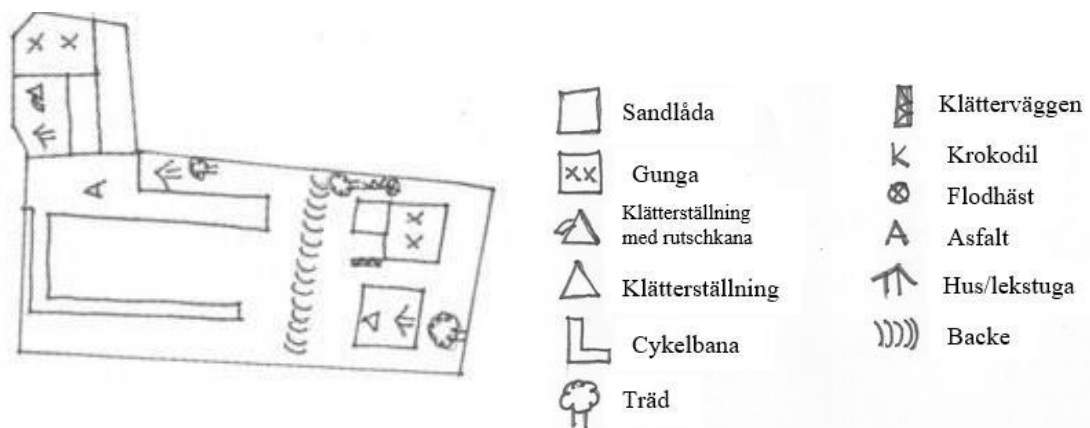
På denna förskolegård finns det fasta redskap så som två stycken klätterställningar som är anpassade efter barnens ålder. Det finns även en gungbräda och två stycken fjädergungor. Gungorna är åldersindelade där de yngre barnen har sina gungor vid klätterställningen och de äldre barnen har gungorna borta vid sandlådan. Barnen har en cykelbana som går runt hela förskolan. Vid början av cykelbanan så finns där en lekstuga samt en stor sten som är lite sluttande. Här finns även ett litet träd som man kan se barnen leker under. Bakom lekstugan finns där en stor och bred rutschkana. Här har barnen valmöjligheter om de vill använda trappan eller en backe för att ta sig upp till rutschkanan. Miljön runt rutschkanan är kuperad med lite mellan stora stenar samt träd. På förskolegården finns buskage på två ställen där barnen kan gå in och leka. Förskolan har även tillgång till ett skogsparti som ligger intill förskolan. De äldre barnen har tillgång till en innergård, där de kan gå ut själva om resten av barngruppen är inne. Innergården har vatten lek och även bygg lek.



Figur 3

4.1.4. Förskola YE

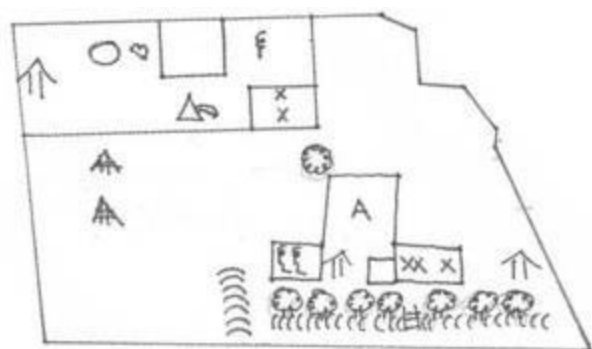
YE har en mindre förskolegård i jämförelse med de andra förskolorna som vi har besökt. Bakom förskolan har de yngre barnen sin förskolegård där finns tre stycken uppdelade sandpartier. I den ena finns där en gungställning. Det andra sandpartiet är en sandlåda, där det finns en redskapslåda. I det tredje sandpartiet har barnen tillgång till en lite mindre klätterställning. Här kan barnen krypa igenom, klättra, hoppa och de kan även träna finmotoriken med en "snurra". I snurran finns där en kloss som barnen kan föra runt i ett spår. I samma sandparti finns det ett litet hus med en bänk samt ett runt bord. Mellan sandpartierna finns där en klättervägg på andra sidan väggen finns en basketkorg. Längst ner i hörnan finns en tunnel som ser ut som en blå flodhäst gjord av glasfibermaterial. Bredvid detta finns där två stycken gröna krokodiler gjorda av glasfibermaterial som barnen kan gå balansgång på. Runt denna del av förskolegård finns där buskar men de finns utanför staketet. Det finns en liten slänt upp mot förskolan. Framsidan har tre olika underlag där 1/3 är gräs, 1/3 är asfalt och en 1/3 är sand. Den delen som är uppbyggd av sand är indelad i två delar. Barnen har på den ena delen gungor och den andra delen finns det en sandlåda med en kant runt och en stor klätterställning med rutschkana. Barnen har även tillgång till en lekstuga samt ett klätterträd. På den asfalterade delen cyklar barnen men där kan barnen även spela boll eller bandy.



Figur 4

4.1.5. Förskola YF

YF förskolegård är uppdelad i två delar. De äldre barnen har tillgång till den större delen som består av en stor gräsplätt med en backe. Det finns även en fotbollsplan. Den andra halvan består av en grusplan och en asfalterad del. Det finns en buske som barnen kan klättra i. Barnen har tillgång till en liten sandlåda med en kant runt. Bredvid finns två gungor samt en kompisgunga. Bakom gungorna finns en trappa som barnen inte har tillgång till eftersom det finns staket runt hela. Närmast fotbollsplanen finns en balansbana där barnen kan hoppa och balansera till olika stationer. Det finns även två stycken fjädergungor. Längst bort finns det en lekstuga. De yngre barnen har en inhägnad del som består av en klätterställning med en rutschkana. Mitt emot klätterställningen finns det två stycken gungor. Intill gungorna finns en form av fjädergunga som är en panda. Bredvid klätterställningen finns det en sandlåda som har ett litet tak över, runt sandlådan finns där en kant. Bakom detta finns det en gräsplätt som har en bil byggd i trämaterial med en större sten bakom sig. Längst ner på förskolegården finns ett vindskydd med bänkar i.



	Sandlåda		Bil
	Gunga		Balansbana
	Klätterställning		Asfalt
	Klätterställning med rutschkana		Backe
	Hus/lekstuga		Buske
	Fotbollsmål		Träd
	Sten		Trappa
			Spiralgunga

Figur 5

4.2. Förskollärarnas uppfattning av förskolans utomhusmiljö

Samtliga respondenter beskriver de har de traditionella redskapen så som klätterställning, rutschkana och sandlåda. De tar även upp att barnen har tillgång till någon form utav balansgång antingen har de särskilda balansgångsredskap eller så går barnen balansgång på kanten av sandlådan. Vidare så nämner respondenterna att barnen har tillgång till byggmaterial där barnen själva får använda sin fantasi och bygga upp sina egna miljöer exempelvis affärer, hem och hinderbana/balansbana. Respondenterna nämner det är en tillåtande miljö där barnen får prova utmana sig själva till att våga använda sin fantasi och kropp.

”Dom använder vår utemiljö på ett bra stimulerande och ett kreativt sätt”. (Respondent XB)

Samtliga respondenter beskriver de har någon form utav en backe där barnen brukar springa uppför och nerför. Barnen brukar även rulla nerför backen och på vintern brukar de även åka pulka. Majoriteten av respondenterna nämner även de har tillgång till ett skogsparti på gården. Samtliga nämner att barnen har tillgång till någon form av klättermöjligheter exempelvis buskar, träd eller stenar. Här nämner respondenterna de har kollegor som anser detta som farligt om barnen skulle vilja hoppa ner från stenen.

Respondenterna XA, XB och YF tar upp att de saknar en plats där barnen kan cykla utan att krocka med sina kompisar. De beskriver det kan bli en farlig situation eftersom barnen kan få upp hög fart med cyklarna. De nämner det beror på om där är många andra barn som befinner just där och ska ta leksaker eftersom cykelplatsen är där.

”Det ska vara ett ställe där de kan ha sina cyklar”. (Respondent XA)

Medan YC nämner de har en väldigt fin cykelbana där de endast får cykla, där barnen även fick kämpa för att ta sig runt. Med kämpa menar YC det är inte bara en planmark utan kuperad bana. Respondenter XA, XB, YC och YD nämner även de har en stor och härlig förskolegård med många utrymmen där barnen kan gå undan. YC ser det som negativt eftersom barnen ”försvinner” i de dolda utrymmena. Medan XA, XB och YD ser det som positivt eftersom oftast behöver barnen en lugn stund för sig själv. Det är upptill personalen att vara runt och se alla barnen. YE och YF nämner att de har små förskolegårdar.

”Lilla gården är ju så tråkig så det är ju så klockorna har stannat”. (Respondent YF).

4.3. Utomhusmiljöns betydelse

Samtliga respondenter nämner att utomhusmiljön har en stor betydelse för barnens grov motoriska utveckling och de tar även upp ju mer barnen rör på sig så utvecklas hjärna, språk och muskler.

”Har de inte grovmotoriken kan språket bli lidande”. (Respondent YF).

Samtliga respondenter nämner det ligger i betydelse hur utomhusmiljön är uppbyggd samt att det finns variation mellan de färdiga redskapen exempelvis klätterställning och rutschkana. Där de vill ha blandat med kuperad terräng, plats att springa, spela fotboll, balansera, krypa för barnens grovmotorik ska utvecklas. Hos respondenterna så ligger det en stor vikt i att de är engagerande förskollärare för barnen ska bli intresserade. Medan YC nämner att kommunikationen brister på dennes förskola, där YC saknar planering till rörelseaktiviteter. De andra respondenterna nämner att de planerar rörelseaktiviteter utifrån barnens behov. YF tar upp att det är kommunikationen med föräldrarna som inte är mottagliga för informationen. YF menar det ligger en stor vikt vid att kommunikationen mellan förskolan och vårdnadshavare fungerar, eftersom det inte bara är förskolan som ska utmana barnens motoriska utveckling.

Respondenterna anser även att miljön ska vara spännande så den inbjuder till rörelse, men även att barnen har tillgång till olika material att bygga och skapa med. De tar även upp att barnen måste få lov att använda sakerna, där samtliga respondenter tar upp att det ligger en stor vikt vid att man är en tillåtande förskollärare. Majoriteten av respondenterna nämner de är tillåtande i barnens motoriska utveckling, då de låter barnen prova sig fram med att klättra, hoppa samt balansera. Vidare så tar YE upp att alla inte är tillåtande där de låter barnen prova sig fram för att utveckla kroppens rörelser, utan istället för utveckling så har arbetslaget ett trygghetstänk.

”Man ska gå den säkra vägen, men behöver inte översäkra”. (Respondent YE)

Samtliga respondenter menar även på att det ligger en stor vikt i att barnen får tillgång till fartfyllda aktiviteter men även lugna aktiviteter. För att alla kroppens funktioner ska få sitt behov tillfredsställda. Respondenterna tar upp att ju mer barnen får röra på sig desto bättre mår dem och barnens grundrörelser blir bättre.

”Att lära med kroppen så fastnar det i huvudet”. (Respondent YD)

4.4. Mer än spann och spade

Samtliga respondenter vill ha en utomhusmiljö där det finns träd, stenar, kullar samt buskar så barnen kan få klättra upp och hoppa ner. De nämner även att de önskar en asfalterad cykelbana, för de vill ha en säkrare miljö. Vidare nämner samtliga respondenter olika förslag på hur de vill bygga upp olika utomhusmiljöer så som vattenlekshörna, målarvägg, musikvägg och en snickarmiljö. Respondenternas önskan var även mer flyttbart material så barnen kan bygga sin egen hinderbana/balansbana. De vill att barnen ska få balansera där de kan få röra hela sin kropp. Majoriteten tar även upp de som behöver eller vill ha stöttning med exempel hålla handen medan barnen balanserar så gör förskollärarna det, men de vill att barnen ska försöka klara det själva. Samtliga respondenter tar upp att det är okej om barnen skulle bli smutsiga eftersom de måste få utforska med sin kropp för att kunna utvecklas.

”Ett litet skrapsår vad gör det?! Barn måste få röra på sig”. (Respondent YE)

Majoriteten tar upp en annan miljö som de önskar där barnen får utforska med alla sina sinnen och innehållet i den miljön är naturvetenskap. XA samt XB menar på att man kan göra mycket utomhus med barnen.

”Det som man kan göra inne kan man göra ute”. (Respondent XB)

Vissa av respondenterna tar upp att man får anpassa det efter årstider. Där det kan bli en problematik om barnen vill pärla utomhus under vinterhalvåret då barnen bär vantar.

Samtliga Y respondenter nämner även vissa hinder som de har stött på. De saknar förråd att förvara utesakerna i eftersom det har förekommit skadegörelser när sakerna är framme. De tar även upp självaste inköpet är omständligt där man inte har inköp i vilken butik som helst. Ett annat hinder för att få en fin utomhusmiljö är de som klipper gräset. De sätter stopp för förskollärarna att utforma utomhusmiljön med exempel buskar, stockar och klätterträd. Eftersom det blir jobbigt för dem att klippa gräset.

”Vi har pratat om att köpa in pil/pil koja, då sätter sig dom som klipper gräset emot sig en sådan grej”. (Respondent YC)

För att sammanfatta deras önskemål;

”Mycket mer än spann och spade”. (Respondent YF)

5. Diskussion

Vi kommer dela upp vår diskussions del i fem delar, metoddiskussion, förskolans utomhusmiljö, utomhusmiljöns betydelse, mer än spann och spade och sammanfattning. I metoddiskussions delen kommer vi diskutera vår valda metod och vårt resultat.

5.1. Metoddiskussion

När vi valde metod så tänkte vi på vilket tillvägagångssätt som passade bäst till vår problemformulering som blev kvalitativ metod. Eftersom vi vill få fram en mer genomgripande information om vilken uppfattning förskollärare har på förskolans utomhusmiljöns betydelse för barnens motoriska utveckling. Därför valdes enkät bort eftersom vi anser att en intervju kan ge oss tydliga svar där vi kan ställa följdfrågor om det behövs. I en enkät så blir det svårt att ställa följdfrågor eller be de svarande utveckla sina svar. Nackdelen med en enkät är den svarande kan svara det som förväntas och därmed blir svaret inte helt sanningsenligt (Denscombe, 2016). Fördelen med en enkät är att svaren kan omvandlas till siffror och mätningen blir exakt.

Fördelar med en intervju är att man kan se respondentens kroppsspråk. Intervjuerna är även bra för vi kan få mer djupgående svar. Samtidigt som intervjuerna ger en hög svarsfrekvens så blir det även en trygghet för oss, eftersom en intervju är en bokad tid. Intervjumetoden den är bra eftersom respondenterna har möjligheter att utveckla sina tankar samt synpunkter om ämnet (Denscombe, 2016). Men svaren baseras på vad de säger och inte vad de gör. Det hade varit intressant att undersöka genom en observation där vi hade kunnat få syn på hur förskollärare arbetar med barnens motoriska utveckling i utomhusmiljön, men vår tid räckte inte till detta.

Det gäller som intervjuare att hålla ett neutralt kroppsspråk och när man ställer frågorna att man håller samma tonläge. För att respondenterna inte ska påverkas (Denscombe, 2016).

Eftersom vi använde en diktafon under intervjuerna kan vi granska det insamlade materialet och jämföra svaren med varandra och försöka hitta/se samband i svaren i frågorna. Vi har valt ljudupptagning eftersom intervjuerna ska transkriberas. Transkribering menas att vi överför talet till skrift ordagrant. Vi vill få fram förskollärarnas egna ord och inte våra tolkningar på vad som sägs, som det hade kunnat bli om vi inte använt oss av en diktafon. Det underlättar även för oss när vi analyserar vårt

insamlade material (Fejes & Thornberg, 2016). Diktafonen kan dock hämma respondenten att inte svara utförligt (Denscombe, 2016). Men det var inget som vi märkte av eftersom alla våra respondenter hade en förståelse till att vi skulle transkribera intervjuerna.

Reliabilitet handlar om trovärdigheten i vår studie. Vi har samlat in vår data på ett etiskt ansvarsfullt sätt och vi har genomfört vår studie med en god planering från utgångspunkt till färdigt resultat (Roos, 2014). Vi kan inte göra en generalisering vad som gäller på alla förskolor i Sverige eftersom vi endast har gjort sex stycken intervjuer. Men vi kan göra en generalisering på de förskolor där vi gjort våra intervjuer (Denscombe, 2016). Vi anser vår reliabilitet är hög eftersom vi har samlat in materialet på ett sätt som vi kan stå för och andra utgår ifrån samma frågeställningar och intervjufrågor så tror vi att slutsatsen hade blivit likvärdig vår slutsats.

Intervjueffekten var något som vi hade åtanke eftersom Stukát (2011) nämner att respondenterna ibland kan svara det som de tror vi vill ha som svar. Det är något som vi inte upplever att respondenterna gjort eftersom de inte endast beskriver positiva saker utan även beskriver problem. För att få bort icke trovärdiga svar valde vi ställa frågor som innehöll; tror du? anser du? (bilaga 2). Vi valde intervju med instrumentet diktafon för att kunna transkribera vårt material. Eftersom det är svårt att skriva ned allt som sägs, det är lätt att missa något som sägs och genom en diktafon är det möjligt att få med allt. Validiteten är hög eftersom vi har ställt intervjufrågor enligt vårt syfte (Stukát, 2011).

5.2. Resultatdiskussion: Förskolans utomhusmiljö

Likheterna som vi har sett på förskolegårdarna är att alla har fasta lekredskap exempelvis gungor, rutschkana och klätterställning. Men enligt Boverket (2015) vägledning visar att större multifunktionella redskap fungerar sämre därför blir vi fundersamma på varför de finns på alla förskolor som vi besökte i vår studie. Vi valde därför kontakta respektive kommun för att höra med dem vilka bestämmelser som de har. Enligt X och Y kommunbestämmelser så finns det inte några generella bestämmelser på hur förskolegården ska utformas. Utan det sker i samråd mellan kommun och respektive förskolechef. Kommun X har tagit fram egna förslag på vad som bör finnas på en förskolegård (bilaga 3). Vi anser det finns en bra grundstandard på förskolegårdarna. Det nämner även Strandberg (2006) att omgivningen spelar en stor roll i barnens motoriska

utveckling. Även om förskolegårdarna inte är tillräckligt utmanande så ligger det på förskollärarnas ansvar att utmana barnen till fysisk aktivitet (Pramling Samuelsson & Asplund Carlsson, 2010). Vi kan se en problematik när en av våra respondenter nämner att hen inte har sina kollegor med sig till planering. Eftersom det i Lpfö: 98/16 står att arbetslaget ska samarbeta för att utveckla lek och lärande för barnen (Skolverket, 2016). Problematiken vi kan se är att barnen inte får möjlighet att utveckla lek och lärande. Samt att arbetslaget strävar åt varsitt håll om de inte har en gemensam planering.

På alla förskolor så har barnen tillgång till att röra sig eller springa fritt. Vilket respondenterna nämner att barnen har tillgång till, barnen har även tillgång till en backe som de kan springa ner eller uppför. Detta visar även forskningen, där Ericsson (2005) tar upp att barnen bör ha utrymme men även tillåtelse att leka rörelselekar. Alla respondenter nämner att de är tillåtande i sitt arbete.

På den ena förskolan finns en fast balansbana vilket vi tycker är bra. För barnen kan lära av varandra och förskolläraren kan utmana barnen till att klara av exempelvis balansbanan. Precis som vi har observerat hos alla förskolor där barnen har tillgång till någon form utav en balansbana/balansgång. Barnen blir utmanade i den proximala utvecklingszonen när de tar hjälp utav en kompis som klarar av eller en förskollärare (Strandberg, 2006).

Hälften av respondenterna har tillgång till en plats där barnen kan cykla. Som vi även har observerat när vi besökte förskolorna. Vi kan även förstå när respondenterna XA, XB och YF nämner där de saknar en säker plats att cykla på utan att krocka med någon kompis. Det kan leda till att cykel aktiviteten väljs bort. Vi tycker inte detta är bra eftersom barnen kan bli hämmade i deras motoriska utveckling om de inte får möjligheter till cykling vilket även Langlo Jagtøien, Hansen och Annerstedt (2002) tar upp. Om förskolan inte har någon plats att cykla på kan man planera in enstaka cykeldagar där förskollärarna kan utmana barnen med exempelvis cykla mellan koner.

5.3. Resultatdiskussion: Utomhusmiljöns betydelse

Samtliga respondenter nämner att utomhusmiljön har en betydelse för barns motoriska utveckling. Eftersom barnen tillåts springa och röra sig fritt i utomhusmiljön. Detta kan vi även se i Ericsson (2005) forskning att rörelse har en stor betydelse för hur barnen

utvecklas samt uppfattar sig själva. Respondenterna uppfattar att barnens språk och muskler samt hjärna utvecklas när de får röra på sig, vilket styrks i Ericsson (2006) forskning.

Något som vi uppmärksammade var att samtliga förskolegårdar har en variation mellan de färdiga redskapen och en kuperad terräng med en plats att springa på. Det är även något som respondenterna nämner de har. Vi anser även att det ligger på förskollärarnas engagemang, eftersom det inte bara handlar om miljön. För respondenterna tar själva upp att redskapen måste få användas inte bara att de finns där. Vi tolkar även det inte räcker med att redskapen finns där utan barnen måste bli utmanade med dem utifrån deras ålder. En viktig aspekt för barnens motoriska utveckling i utomhusmiljön är att arbetslaget kommunicerar med varandra och planerar gemensamma fysiska aktiviteter för barnen. Ericssons (2006) forskning påvisar det är förskollärarnas roll att utveckla barnens motorik. En annan viktig aspekt är att kommunikationen mellan arbetslaget och vårdnadshavare ska fungera. Eftersom det är bådass ansvar att utmana barnen i deras motoriska utveckling. En av respondenterna nämner, de har föreslagit till en vårdnadshavare att det är bra om de utmanar barnen i en kuperad terräng. Respondenten nämner även att detta barn har svårigheter med sitt språk. Sollerhed och Ejlertsson (2008) forskning pekar på vikten av samarbetet mellan hemmet och förskolan. Med detta menar vi att det krävs planering. I planeringen av aktiviteter anser vi att förskollärarna behöver tänka på att få med både de grovmotoriska samt de finmotoriska rörelserna. Precis som respondenterna själva tar upp att de planerar viss aktivitet för rörelseaktiviteter. Medan YC nämner att hen saknar sådan planering.

5.4. Resultatdiskussion: Mer än spann och spade

För att främja barnens motoriska utveckling önskar våra respondenter att barnen ska ha mer tillgång till träd, stenar, kullar samt buskar så barnen kan få klättra upp och hoppa ner. Vi anser det är bra om förskolegården kan delas in i mindre delar med hjälp av exempelvis buskar eller staket. Respondenterna nämner också ger olika förslag på hur de vill bygga upp olika utomhusmiljöer så som naturvetenskapshörna, vattenlekshörna, målarvägg, musikvägg och en snickarmiljö. Både för barnen ska kunna gå undan och leka i en lugnare miljö och där förskollärarna kan utmana barnen i mindre grupper. Detta är något som Boverket (2015) visar. I respondenternas önskan till att det blir verklighet så

kan det finnas hinder i utformningen. Hindret som YC tar upp är att kommunen som klipper gräset på förskolan hindrar dem till att få sätta upp fler lekredskap. Eftersom kommunen vill ha det enkelt när de utför sitt arbete. Med detta menar YC att bättre samarbete med kommunen hade varit bra. Vi funderar på om YC har varit i kontakt med sin chef. Eftersom i mailet ifrån kommun Y (bilaga 5) står de samarbetar med respektive förskolechef. Vidare så vill respondenterna även ha en asfalterad cykelbana. Detta är något som vi anser borde finnas på alla förskolor eftersom barnen får träna hela sin kropp. Något annat som respondenterna vill ha är mer flyttbart material. Där barnen själva kan använda sin fantasi. Vi tror om man utnyttjar och anpassar utomhusmiljön utifrån de barnen som är på förskolan, så kan den främja den spontana leken. Det är något som även Elisabeth Nordin Hultmans (2009) resultat visar. Vidare tar respondenterna upp att de har balansbrädor, samtidigt tar dem upp att de vill ha flera olika balansstationer där barnen kan röra hela sin kropp. Vi håller med respondenterna om vikten av att barnen får röra på sig och ju mer barnen får röra på sig desto bättre mår dem och barnens grundrörelser blir bättre. Osnes, Skaug och Eid Kaarby (2012) anser även att kroppen är en del av en central läroprocess, där barnen inte endast lär sig med huvudet utan också genom att röra på sig och få använda hela sin kropp.

5.5. Sammanfattande diskussion

Utomhusmiljön är lika viktig som engagerade förskollärare. Med detta vill vi säga att en förskollärare behöver vara medvetna och planera olika aktiviteter. För det är sämre för barnen om de har en innehållsrik utomhusmiljö men en förskollärare som inte är medvetna i barnens motoriska utveckling. Istället om utomhusmiljö skulle vara innehållsfattig där det finns förskollärare som är engagerade och planerar rörelseaktiviteter. Vi anser att förskolechefen också bör vara engagerad för att göra förskollärarna medvetna om utomhusmiljöns betydelse. För att det är förskolechefens ansvar att ge förskollärarna tid till planering. Detta styrks även av Pramling Samuelsson och Asplund Carlssons (2010) teori om att det ligger på förskollärarnas ansvar vilka planerade aktiviteter som barnen får möjligheter att delta i exempelvis hinderbana eller rörelselekar. Fast man har fasta redskap så betyder det inte att barnen utmanar sig själva utan de behöver sin förskollärare som är tillåtande. Som vi har nämnt i förskolans utomhusmiljö där vägledningen (Boverket, 2015) visar att multifunktionella redskap

fungerar sämre. Så vår fundering är varför cheferna på de förskolor som vi har gjort vår undersökning på valt att ha dem. Vi funderar även på varför de fungerar sämre, kan det bero på att förskollärarna tror redskapen i sig utvecklar barnens motorik? Eller de tror att barnen vill leka för sig själva? Efter våra VFU:er har vi inte sett att förskollärarna aktivt arbetar eller tar hjälp av multifunktionella redskapen. Vi har dock observerat på våra VFU:er att de tar användning av exempelvis rutschkana men det är inte för att utveckla barnens motorik utan naturvetenskaplig tanke.

Något som vi har haft i tanke är om YC har tagit upp med sin chef om utomhusmiljöns utformning där gräsklippsarbetarna bestämmer vad som får finnas med. Här har vi en fundering om chefen är tillmötesgående om detta problem.

Samtliga respondenter trycker på att språket och motorisk utvecklingen hänger samman. När barnen har språket har de lättare att interagera med andra. I interaktionen med andra kan barnen utforska och komma fram till olika lösningar exempelvis hur de tillsammans ska utveckla leken. Detta beskriver även Säljö (2014) att barnen utvecklar ett förtroende förvarandra i leken som är en del av den sociala gemenskapen. Vi anser att i dagens samhälle blir vi mer och mer stillasittande, för det används mer digital teknik i vår vardag. Vi ser en problematik med detta om barnen växer upp i en rörelsefattig miljö kan det leda till att barnen får benskörhet och blir stelare i nacken. Dessen (1990) skriver att kroppsrorelse och senare kroppsarbete blir mindre vanligt i dagens samhälle.

Något vi håller fast vi är kommunikationen både mellan arbetslag och vårdnadshavare bör fungera. Vi håller med Ericsson (2006) om att förskolans roll är att barnen ska ges möjligheter till lek och rörelse. Men vi anser även att det ligger en stor vikt vid det som Sollerhed och Ejlertsson (2008) forskning visar att ansvaret inte endast ska ligga på förskolan, utan det ska vara ett komplement till hemmet. För att detta ska fungera så ska förskollärarna ha tid till planering men även få föräldrarna medvetna om barnen behöver utmanas mer exempelvis att barnen får gå istället för att åka vagn till och från förskolan. Å andra sidan kan det vara vårdnadshavarna som har kunskapen om olika motorikrörelser som kan utmana barnen ytterligare.

6. Sammanfattning

Vi har enskilt gjort sammanfattningar om våra lärdomar som vi kommer presentera här nedan. Och avslutar med en gemensam reflektion.

6.1. Amandas sammanfattning

När vi började med denna studien så hade jag en tanke om vad motorisk utveckling innebär. För mig innebar det att barnen lär sig utveckla sina rörelser när de får röra på sig ofta och mycket både genom fri aktivitet- och planerad aktivitet utomhus. Jag har lärt och fått en förståelse för hur viktig kommunikationen är både mellan kollegorna och mellan förskolan och hemmet är, eftersom allt ansvar inte kan läggas på förskolan. Först och främst måste man själv tänka efter vad barns motoriska utveckling är och hur jag själv tänker hur arbetet med motorisk utveckling ska utföras på förskolan. Jag tar även med mig något som respondenterna nämnde och det är tillåtande, och jag har tänkt på vad är tillåtande för mig?! För mig handlar det om att barnen får röra på sig, använda sin fantasi och använda det som finns på förskolan. Jag vill inte bli den förskolläraren som säger nej hela tiden, utan att jag som förskollärare kan finnas där som stöttning för barnen i deras utveckling. I min kommande yrkesroll kommer jag diskutera med mina blivande kollegor om vad och hur de tänker om utomhusmiljön, hur vi bör använda den och vilken syn vi har på tillåtande med exempelvis klättra och hoppa ner ifrån saker.

En sak som jag märkte när vi började med detta arbete var hur lite forskning det finns om utomhusmiljöns betydelse och om barnens motoriska utveckling i förskolan, forskningen som finns är riktad mot de tidigare skolåren. Jag har fått upp ögonen för hur olika samtidigt lika de olika förskolegårdarna är, de har både naturmaterial och fasta redskap. Avslutningsvis så har jag börjat tänka mer på utformningen av förskolans utomhusmiljö och hur viktig den kan vara i de planerade aktiviteterna, även har planerade aktiviteter utomhus.

6.2. Emelies sammanfattning

Detta arbete har lärt mig att veta var jag befinner mig i livet och hur jag vill fortsätta utveckla min kunskap för att kunna utmana barnen. När vi började med detta arbete så hade jag en tanke om vikten av att utmana barnen i deras motoriska utveckling. Men jag har fått en annan syn på hur viktigt det är. Vikten i mitt kommande yrke ligger i mitt förhållningsätt där jag väcker barnens nyfikenhet samt intresse att vilja utveckla sina kroppsrörelser. Jag har fått en djupare förståelse över att det inte måste finnas de fasta lekredskapen, utan man kan utmana barnen på så många andra sätt.

Med hjälp av intervjuerna har jag fått en tydligare förståelse på vad som kan hända om barnen inte blir utmanade. Där motoriken hänger ihop med så mycket mer än bara kroppsrörelser som exempelvis när YF nämner att språket blir hämmande. Blir språket hämmat så blir den sociala delen jobbigt för barnen. Det ligger en stor vikt i hur pedagogen är insatt i ämnet exempelvis veta hur barnen kan utmanas. Men även för jag ska ta tillvara på barnens tid i förskolan, eftersom det är här barnens grund byggs för det livslånga lärandet. Något annat som jag funderar mycket på är hur de som klippergräset kan bestämma hur en utemiljö ska vara uppbyggd. Där de hindrar förskollärarna att skapa en rolig inbjudande miljö för barnen. Arbetet har varit påfrestande psykiskt men det viktigaste av allt är att det har varit så roligt och lärorikt att fördjupa mig i detta.

7. Reflektion och framtida forskning

Det fanns inte mycket forskning inom området, därför valde vi använda litteratur som handlar om kognitiv utveckling, sociokulturellt perspektiv, lek och motorisk utveckling. Vi känner att valet av litteraturen var till hjälp för oss eftersom vi fick en djupare förståelse för vad motorisk utveckling är.

Vi anser våra frågeställningar besvaras i resultatet, eftersom vi utgick ifrån frågeställningarna när vi skapade intervjufrågorna. Även vid sammanställningen av intervjusvaren hade vi frågeställningar som egna rubriker. Både vi och respondenterna tycker det är viktigt med kommunikationen. Även att miljön ska vara tillåtande och förskollärarna ska tänka på säkerheten. Samtidigt som man inte ska ha en översäkrad miljö och låta barnen använda det som finns genom sin fantasi och kreativitet. När vi tillsammans diskuterat igenom vårt resultat så återkommer vi ofta till en av våra respondenter som nämnde att hon inte har kommunikationen om motorisk utveckling med sina kollegor. Vi ser det som ett problem, eftersom det står i styrdokumentet att arbetslaget ska planera och genomföra fysiska aktiviteter (Skolverket, 2016). Om arbetslaget inte följer riktlinjerna i styrdokumentet så kanske det är fler delar av dokumentet som inte blir utförda, men det är inget vi kan fastställa utan något som vi tillsammans har reflekterat över. Ytterligare en sak som vi båda uppmärksammade var att alla våra respondenter nämnde Högskolan Kristianstad som deras utbildningsgrund, där de både fått sin information och utbildning om motorisk utveckling. Motorisk utveckling är en viktig del i barnens uppväxt därför anser vi att Högskolan Kristianstad hade kunnat fokusera mer på det i utbildningen. Vi hade gärna önskat mer utbildning varje termin om motorisk utveckling. För att lättare kunna utmana barnen när vi är färdigutbildade.

En annan infallsvinkel av vår studie hade kunnat vara om vi hade forskat ytterligare genom att fråga kommunpolitiker, chefer samt föräldrar. Vi har inte gjort detta eftersom tidsplanen inte gav oss möjligheter till det. Tillsammans har vi diskuterat hur denna studien kan utvecklas och en fortsättning kan vara hur utvecklingen av förskolans utomhusmiljö har förändrats sen 1980. En annan fortsättning kan vara studier kring språkutveckling och motorisk utveckling.

8. Referenser

- Denscombe, M. (2016). *Forskningshandboken, För småskaliga forskningsprojekt inom samhällsvetenskaperna*. Lund: Studentlitteratur.
- Denscombe, M. (2018). *Forskningshandboken, För småskaliga forskningsprojekt inom samhällsvetenskaperna*. Lund: Studentlitteratur.
- Dessen, G. (1990). *Barn och rörelse*. Stockholm: Gotab.
- Eliasson, A. (2013). *Kvantitativ metod från början*. Lund: Studentlitteratur.
- Ellneby, Y. (2007). *Barns rätt att utvecklas*. Stockholm: Natur & kultur.
- Ericsson, I. (2005). *Rör Dig-Lär Dig- Motorik och inläring*. Stockholm: SISU idrottsböcker.
- Ericsson, I. (2006). Motor skills, attention and academic achievements. An intervention study in school years 1–3. *British Educational Research Journal Vol. 34, No. 3, June 2008, pp. 301–313*.
- Grindberg, T. & Langlo, G. (1999). *Barn i rörelse*. Lund: Studentlitteratur.
- Gustafsson, B. & Hugoh S-B. (1987). *Full fart i livet*. Mjölby: Cupiditas Discendi AB.
- Langlo Jagtøien, G., Hansen, K. & Annerstedt, C. (2002). *Motorik, lek och lärande*. Göteborg: Multicare Förlag AB.
- Löfdahl, A., Hjalmarsson, M. & Franzen, K. (2015). *Förskollärarens metod och vetenskapsteori*. Stockholm: Liber.
- Magne Holme, I. & Krohn Solvang, B. (2012). *Forskningsmetodik- Om kvalitativa och kvantitativa metoder*. Lund: Studentlitteratur.
- Nordin-Hultman, E. (2009). *Pedagogiska miljöer och barns subjektskapande*. Stockholm: Liber.
- Osnes, H., Nancy Skaug, H. & Eid Kaarby, K-M, (2012). *Kropp, Rörelse och Hälsa i Förskolan*. Lund: Studentlitteratur.
- Roos, C. (2014). Att berätta om små barn- att göra en minietnografisk studie. I Löfdahl, A., Hjalmarsson, M. & Franzén, K. (Red.) *Förskollärarens metod och vetenskapsteori*. Stockholm: Liber, s.46–57.

Sigmundsson, H. & Vorland Pedersen, A. (2004). *Motorik utveckling - Nyare perspektiv på barns motorik*. Lund: Studentlitteratur.

Skolverket (2016) *Läroplan för förskolan LpFö: 98*. Reviderad 2016. Stockholm.

Stukát, S. (2011). *Att skriva examensarbete inom utbildningsvetenskap*. Lund: Studentlitteratur.

Säljö, R. (2014). *Lärande i praktiken – ett sociokulturellt perspektiv*. Lund: Studentlitteratur.

Vetenskapsrådet (2002), *Forskningsetiska principer inom humanistisksamhällsvetenskaplig forskning*. Stockholm: Vetenskapsrådet.

Elektroniska dokument

Boverket (2015). *Gör plats för barn och unga!*
<https://www.boverket.se/sv/omboverket/publicerat-av-boverket/publikationer/2015/gor-plats-for-barn-och-unga1/> [2018-10-10].

Sollerhed, A-C. & Ejlertsson, G. (2008). Physical benefits of expanded physical education in primary school: findings from a 3-year intervention study in Sweden. *Scandinavian journal of medicine & science in sports, volume 18 february 2008, s.102-107*. <https://onlinelibrary.wiley.com/doi/full/10.1111/j.1600-0838.2007.00636.x> [201805-15].

SOU Statens offentliga utredningar (2003:127). *Från barnolycksfall till barns rätt till säkerhet och utveckling* <https://www.regeringen.se/rattsliga-dokument/statensoffentliga-utredningar/2003/12/sou-2003127/> Kap 9 [2018-10-10].

Bilaga 1

Hej!

Vi är två studenter från förskolläraryrket på Högskolan Kristianstad som är nu inne på vår sjunde och sista termin och är i full gång med att skriva examensarbetet i pedagogik. Vårt valda ämne är *barns motoriska utveckling och hur förskollärarna ser på utomhusmiljöns betydelse för barns motoriska utveckling*.

Syftet med detta arbete är att undersöka hur förskollärarna ser på utomhusmiljöns betydelse för barns motoriska utveckling. Vi vill ta reda på hur medvetna förskollärarna är om utomhusmiljöns betydelse till barns motoriska utveckling.

Vi har fördjupat oss i forskning och litteratur kring det aktuella ämnet, men har också för avsikt att ta hjälp av er verksamma förskollärare genom intervju. Därmed undrar vi om vi kan få intervjua dig som är förskollärare och göra en observation av er utomhusmiljö utan barn. Intervjun består av 11 frågor och kommer ta ca 30 min att besvara. Om vi får medgivande av dig som är förskollärare så kommer vi ha ljudupptagning av intervjun. Vi önskar svar senast fredagen den 14 september 2018. Intervjuerna kommer genomföras under vecka 38.

Vi kommer att ta hänsyn till vetenskapsrådets forskningsetiska principer. Detta innebär att deltagandet är frivilligt och om du så skulle vilja så kan du när som avbryta deltagandet. Ditt deltagande kommer att behandlas konfidentiellt och resultatet kommer enbart att användas i forskningsändamål. Vår handledare och examinator kommer att ta del av vårt insamlade material, samt så kommer vårt forskningsresultat presenteras för andra studenter vid en opponering. Uppsatsen kommer även att finnas tillgänglig bland andra studentuppsatser och forskningspublikationer på databasen diva.

Om ni har några frågor eller funderingar är ni välkomna att kontakta oss eller vår handledare för mer information.

Med vänliga hälsningar

Amanda Lundberg amanda.lundberg0011@stud.hkr.se 0725-319 258

Emelie Sonesson emelie.sonesson0024@stud.hkr.se 0709-565 332

Handledare:

Margaretha Källqvist margaretha.kallqvist@hkr.se Vid

ert samtycke vill vi ha en underskrift nedan:

Datum och underskrift

Namnförtydligande

Bilaga 2

Intervjuformulär

1. Hur länge har du arbetat som förskollärare?
2. Hur länge har du arbetat på nuvarande förskola?
3. Vad tänker du när jag säger barns motoriska utveckling?
4. Har du fått information om motorisk utveckling?
5. Anser du att utomhusmiljön på förskolan påverkar barns motoriska utveckling?

Ja, på vilket sätt? Nej varför?

6. Berätta vad barnen gör i utomhusmiljön på förskolan
7. Hur tycker du att barnen ska använda förskolans utomhus miljö, utveckla ditt svar



8. Hur skulle du vilja att förskolans utomhusmiljö ska vara för att kunna utmana barnen i deras motoriska utveckling?

Kan du utveckla

9. Hur vill du beskriva utomhusmiljön på er förskola?
10. Vilken betydelse tror du om förskolans utomhusmiljö har för barns motoriska utveckling?

Är det något ni diskuterar i ert arbetslag? Vad beror det på?

11. Har du innan denna intervju tänkt på om utomhusmiljön på förskolan kan påverka barns motoriska utveckling?

Bilaga 3 Kommun X

Svara alla|

on 10-10, 16:30

[Redacted]

Amanda Lundberg0011

Hej!

Vi är två studenter ifrån Högskolan Kristianstad. Just nu skriver vi vår C-uppsats som handlar om förskolans utomhusmiljöns betydelse för barns motoriska utveckling. Vi skulle gärna vilja ha hjälp med att få en planbeskrivning av vad som ska finnas med på förskolans utegård. Vi menar med allt ifrån klätterställningar till spann och spade.

Med vänliga hälsningar Emelie Sonesson och Amanda Lundberg

[Redacted]

Svara alla|

to 10-11, 14:10 Emelie
Sonesson0024;Amanda
Lundberg0011Hej!

Några generella bestämmelser över vad som ska finnas på en förskolegård finns inte. Vi har i Kri [Redacted] mmun tagit fram en del egna förslag på vad en förskolegård bör innehålla.

Jag har varit i kontakt med vår projektenhet och hoppas få besked om vilka dokument de har som jag kan skicka till er. Återkommer så snart som möjligt.

Vänliga hälsningar,

[Redacted]

[Redacted]

|
må 10-15, 13:02

Konceptförskola utemiljö.pdf

117 kB

Ladda ned

Hej!

Bifogar hur vi arbetar med utemiljön på de planerade förskolor som i [REDACTED] kommun kallas för konceptförskolor.

Hoppas att det kan vara till någon hjälp.

Vänliga hälsningar,

[REDACTED]

Bilaga 4 Konceptförskola utomhusmiljö

7. Utemiljö

7.1 Inledning

Som en del i [REDACTED] konceptförskola beskrivs här förskolans utemiljö i syfte att underlätta uteplaneringen. Endast mindre avvikelser från denna utebeskrivning kan göras om de yttre förutsättningarna kräver det. Således skall denna utemiljöbeskrivning fungera som direktiv/beställningsunderlag/checklista för planering och projektering.

Någon utemiljöskiss bifogas ej då tomtens utseende/ mm är helt avgörande för planeringen.

7.2 Läroplanen

Konceptförskolans beskrivning och dess koppling till förskolans Läroplan gäller även för utemiljön. Specifikt för utemiljö anger Läroplanen att ”ett ekologiskt förhållningssätt och barnens medvetenhet om sin delaktighet i naturens kretslopp skall prägla verksamheten. Vad gäller utemiljön ska både planerad miljö och naturmiljö erbjudas”.

7.3 Planeringsförutsättningar utemiljö

Utemiljön baseras på en konceptförskola med 8 avdelningar, dvs ca 144 barn och ca 30 personal. Nedan föreslagna ytor, antal funktioner etc får justeras bl a utifrån nedanstående planeringsförutsättningar.

Ytbehov

Riktvärdet vid utemiljöplaneringen skall vara att skapa en friyta på ca 40 kvm/barn, vilket är samma yta som Boverket rekommenderar. Dock kan nedanstående planeringsfaktorer påverka friytans storlek.

Planeringsfaktorer

Ett antal faktorer påverkar planeringen av utemiljön. Här avses bl a förskoletomtens läge, storlek, markförhållande, lutning, växtlighet, andra disponibla ytor i närheten för ex organiserad lek/utflykt, kringliggande miljö mm samt givetvis de planerade byggnadernas utformning. Dessutom kan även faktorer som arkeologi, dagvattenhantering, tekniska uområden etc påverka planeringen. Utifrån bl a ovanstående faktorer får bedömning göras hur stor del av tomten som skall vara planerad resp vara naturmiljö, båda delarna bör dock finnas.

Samordnad inne- och uteplanering

Planering av inne- och utemiljön skall göras parallellt för att skapa pedagogiskt samspel och effektiva lösningar i och utanför byggnaden.

Åldrar

Uteplaneringen skall förutsätta att förskolans alla barn är ute o leker samtidigt. Utemiljön skall ej delas in i områden för olika åldrar, då detta över tid försvårar samarbetet mellan och åldersplacering på de olika avdelningarna. Givetvis skall funktioner och faciliteter finnas för alla åldersgrupper i utemiljön.

En förskola på 8 avdelningar skall kunna delas av i 1-2 större lektytor, här kallade ytterytor, med staket mellan som kan öppnas vid behov. Ytterytan skall i sin tur ha en avgränsad yta närmast verksamhetsentréerna, här kallad närlek, speciellt för de mindre barnen. Denna närleksyta underlättar även för personalens uppsikt och för att hålla ihop gruppen. Ofta går en personal ut med en liten grupp och sedan kommer fler barn/personal när de är färdigklädda.

Ljus / belysning

Skuggbildande växter och åtgärder skall planeras för att förhindra/minska solstrålningen. Belysning skall finnas på och i byggnadens närområde samt för ytorna för infrastruktur som gångstråk, parkering och lastzon samt vissa delar av förskoletomtens närmiljö för att möjliggöra utevistelse året runt samt som trygghetsskapande funktion.

Miljö - material / planteringar / träd

Hela utemiljön skall kunna användas av barnen för deras lek, fantasi, kreativitet och nyfikenhet, allt enligt läroplanen. Grundregeln skall vara att befintlig större växtlighet/träd sparas.

Om möjligt beaktas detta vid val av byggnadens placering.

Utemiljön ska erbjuda barnen varierande miljö med gräs, hårdgjorda ytor, planteringar, träd, höjdskillnader, kullar etc. Stor materialvariation ökar upplevelsen för barnen. Här avses naturliga material som gräs, sand, grus, jord, sten, trä, flis samt träd, buskar och bärbuskar. Volymen av planteringar/buskar etc skall anpassas så fastighetsägaren har goda förutsättningar att sköta alla ytor på ett bra sätt. Även konstgjorda material kan förekomma som gummiastfalt, konstgräs etc.

Endast miljögodkända material skall användas i utemiljön.

Tillgänglighet

Förskolegården skall vara tillgänglig för alla, inklusive barn och vuxna med olika typer av funktionshinder. Dock skall rimlighet råda när det gäller utemiljöns och redskapens tillgänglighet.

Säkerhet

Hela utemiljön skall präglas av genomgående högt säkerhetstänk vad gäller barnrisker för olyckor, rymning etc. Pedagogerna skall ha god överblick över ytan. Längs ytterstaket skall det vara överblickbarhet så utomstående ej kan komma åt barnen. Drunkningsrisk skall beaktas, vid vattensamlingar, konstgjorda bäckar, gömställen etc.

Riskbedömning

I alla förskoleprojekt skall, oavsett geografiskt läge, en riskbedömning göras för att förhindra/försvåra inbrott, skadegörelse, att obehöriga kommer in på förskolan, att obehöriga vistas på förskolegården på kvällar och helger etc. Utifrån denna riskbedömning skall nödvändiga och rimliga åtgärder planeras.

7.4 Funktioner - barn

Nedanstående funktioner skall om möjligt finnas i utemiljön.

Antal avdelningar samt tomtens storlek, läge, utseende, form mm avgör antalet av varje funktion. Utemiljön planeras i detalj tillsammans med verksamheten.

Naturvetenskap och teknik

-Bygga / snickra / tema - i anslutning till utelekförråd kan utvändig hårdgjord yta för snickeri skapas. Inne i del av låst utrustningsförråd finns fast snickarbänk sam förvaring av verktyg och material.

-Sandlådor - för de mindre barnen, som ej placeras för nära entréer vilket ger indrag av sand i byggnaden och extra städning/golvslitage. Skall vara med sittbar sarg runt sandlådan. -Lågförråd - lägre platsbyggd förvaringslåda för ex sandleksaker placeras på närleksytan nära sandlådorna.

-Sandlek - för de större barnen, med placering på ytterytan.

-Vattenlek - någon form av vattenlek där vattnet tas från utvändiga vattenutkast på byggnaden och leds vidare till vattenleksutrustning. Inga fristående vattenposter/anordningar som innebär frysrisk etc.

-Odlingar - tom yta på totalt ca 20 kvm skall avsättas för placering av pallkragar etc för odling. Ytan kan delas på 2 platser.

Skapande

-Ateljé - placeras direkt utanför invändig ateljé. Ateljén har bl a hårdgjord yta, tillgång till vattenutkast, samt fast diskbänk/vask. Ateljén avgränsas mot lekgården med lågt buskage/ plank.

-Scen / musik / dans - placeras om möjligt vid kulle för att skapa många naturliga sittplatser.

Sittplatserna kan även skapas med trästockar i närheten som även kan fungera som balanslek.

Rörelse motorik

-Cykel - hårdgjord varierad slinga som erbjuder olika cykelsträckor och som passerar cykelförråden, för direktcykling in i förrådet. Ej för kuperade slingor pga barnsäkerheten.

-Bollek - bollplan i gräs/konstgräs på ca 10 x 20 m med 1 fast mål på varje kortsida. bollplank.

-Balans - hinderbana i varierat material såsom sten, stockar, stubbar, trä. mindre hinderbana.

-På de hårdgjorda ytorna runt byggnaden målas balansrutor, hopprutor etc.

-Gungor - kompisgunga/or för stora barn + småbarnsgungor.
bräd- och däckgungor. fjädergungor.
-Klätter - klätterställningar, samtliga med bred rutschkana för 2 barn samtidigt.
Asfaltyta - för ex innebandy och cykling, storlek ca 5 x 8 m. Placeras i anslutning till cykelslinga.

Mötesplatser - gömställen - rollek

-Lekhus / kojor / krypin - mindre lekstugor e dyl. där barnen i mindre grupp eller ensamma kan dra sig undan för egna funderingar, samtal eller rollek.
-Transportredskap - ex båt, tåg.
-Grillplats - speciell grillplats anläggs ej. Portabel grilltunna används på de hårdgjorda ytorna.
-Mellanmålsplats - större samlingsplats för ex en avdelning för mellanmål etc. -
Sittmöjligheter - fasta sittbänkar med bord (ev några utan bord) placeras på olika platser på tomten. Bänkar i grupp kan även utgöra mellanmålsplatsen.
-Vindskydd och solskydd planeras om det finns behov. Bör ej ha tak som kan skapa tillhåll på kvällar/helger.

7.5 Funktioner - byggnader mm Entré

Entrén till expeditionen fungerar som besöksentré och placeras max 25 m från handikapparkering. Utvändigt vattenutkast placeras vid varje entrépar.

Staket

Staket skall finnas runt hela förskolan, rekommenderad höjd 120 cm. Vid speciella platser kan det vara motiverat med högre stakethöjd pga barnsäkerhet mm. I staketet på strategiska platser placeras grindar för verksamhets- och skötsel-funktioner. Avgränsande staketlösningar inom tomten kan bli aktuella beroende på planeringsförutsättningarna.

Personaluteplats

Hårdgjord yta på ca 25 kvm läggs direkt utanför personalrummet.

Uteförråd - lek / cykel

Förråd för förvaring av lekmaterial såsom cyklar, kärror, spadar, bollar etc. Hårdgjord yta skall ansluta till förrådsdörren och fortsätta in i förrådet, dvs ingen tröskel, allt för att underlätta cykelförvaring, in-/urlastning, invändig sopning etc. Som riktvärde föreslås 3 stora uteförråd, istället för flera mindre, med breda pardörrar på gavlarna och invändig hyllinredning längs långsidorna. Ett av dessa 3 förråd byggs med två separata mindre låsta rum för tema/bygg längs ena långsidan med egna pardörrar utifrån. I förråden skall finnas invändig belysning samt eluttag. Sandlek placeras nära uteförråd/cykelslinga.

Barnvagnsförråd - verksamhet / föräldrar

Placeras innanför ytterstaketet vid yttergrindar från de håll som merparten av vårdnadshavarna bedöms komma från. Staketet mot lekgården kan behövas för att förhindra att barnen leker i barnvagnarna under dagen. Förrådsstorleken påverkas av förskolans läge i förhållande till hur många vårdnadshavare som förväntas gå till förskolan. I förrådet finns två funktioner i samma byggnad, där verksamhetens barnvagnar förvaras i låst utrymme medan vårdnadshavarnas står under tak i öppet utrymme, med möjlighet att låsa fast vagnarna. Vårdnadshavarnas vagnar kan stå innanför eller utanför ytterstaketet, beroende på vilken säkerhetsbedömning som gjorts för området.

Vaktmästarförråd

Låst förråd för snöslunga, uteredskap, sandspridare etc. finns i miljöhuset.

7.6 Infrastruktur - utanför barnytorna

Trafiksäker miljö

Trafiksäkerheten till/från/vid förskolan har hög prioritet, då trafikvolymen är mycket stor vid vissa tidpunkter. Planeringen skall skapa en så lugn trafik- och parkeringsmiljö som möjligt vid lämning o hämtning av barn, utan onödiga korsande trafikflöden, separera trafik från gående etc. Även skolbuss för utflykter skall tillfälligt kunna angöra trafiksäkert.

Parkeringar

Parkeringsmöjligheter för bil, cykel och barnvagnar skall skapas för såväl personal som vårdnadshavare. Antalet för varje kategori påverkas av förskolans storlek och läge i förhållande till vårdnadshavarnas avstånd och kommunikationssätt till förskolan. Ett fåtal personalparkeringar bör/kan reserveras/skyltas för öppnande/stängande personal pga personalsäkerhet.

Handikapparkering skall finnas inom 25 m från huvudentré/besöksentré.

Riktvärde för parkeringar är totalt ca 5-6 platser/avdelning för personal och föräldrar.

Riktvärde för personalcykelställ är ca 3-4 cyklar/avdelning. Inga tak över cykelställen.

Lastzon

Lastzon skall anläggas i anslutning till gatumiljön för alla tyngre transporter. Zonen skall om möjligt vara fri från övrig personnärvaro såsom personal, föräldrar och givetvis barn. I lastzonen anläggs miljöhus och markbehållare (brännbart avfall).

Miljöhus / markbehållare

Båda placeras vid lastzon. Miljöhusets storlek anpassas till antalet avdelningar.

Innehåller ev även låst utrymme för vaktmästarförråd. Markbehållaren avsedd för brännbart avfall är i storleken 5 kbm.

Mattransporter och gemensam varudistribution

Båda funktionernas inlastningsdörrar skall om möjligt förses med skärmtak och placeras intill varandra i lastzonen för att minimera antalet distributionsstopp per objekt.

Utanför kökets lastintag skall finnas enklare låst yta i stålgaller för varuvagnar.

Om möjligt skall lastkaj med nivåskillnad undvikas.

Drift och skötsel

Vid planering skall olika drift- och skötseluppgifter beaktas så dessa underlättas. Här avses såväl fastighetsägarens som verksamhetens uppgifter, såsom ex gräsklippning, sandbyte och skötsel av växter. Effektiv snöröjning med maskiner skall kunna utföras så nära byggnadens (godkänd av BUN 2016-11-01) alla större entréer som möjligt.

8. Konstnärlig utsmyckning

Enligt beslut i KF skall 1 % av entreprenadbudget avsättas till konstnärlig utsmyckning i projekt överstigande 10 miljoner kronor. Utsmyckningen drivs oftast som ett separat projekt inom förskoleprojektet. Verksamheten förordar oftast att det skall vara ett verksamhetsbaserat konstverk som kan användas i verksamheten i form av lek, klätter, pedagogik etc. Beroende på lokala förutsättningar kan konstverket placeras inomhus eller utomhus.

Bilaga 5 Kommun Y

Svara alla|

on 10-10, 11:19

[REDACTED]

Amanda Lundberg0011

Hej!

Vi vet inte riktigt vart vi ska skicka denna fråga, så därför skickar vi den här. Vi är två studenter ifrån Högskolan Kristianstad. Just nu skriver vi vår C-uppsats som handlar om förskolans utomhusmiljöns betydelse för barns motoriska utveckling. Vi skulle gärna vilja ha hjälp med att få en planbeskrivning av vad som ska finnas med på förskolans utegård. Vi menar med allt ifrån klätterställningar till spann och spade.

Med vänliga hälsningar Emelie Sonesson och Amanda Lundberg

[REDACTED]

|

on 10-10, 14:09

Hej Emelie och Amanda

[REDACTED] kommun har ingen policy gällande vilken utrustning som skall finnas på respektive förskolegård. Kommunen utrustar förskolegårdarna i samråd med respektive förskolechef.

[REDACTED]

[REDACTED]

[REDACTED]

[REDACTED]