

Tre för Sverige nya spindelarter (Araneae)

LARS J. JONSSON

Jonsson, L. J.: Tre för Sverige nya spindelarter (Araneae). [Three spider species (Araneae) new to Sweden.] – Ent. Tidskr. 111: 83–86. Umeå, Sweden 1990. ISSN 0013-886x.

Philodromus praedatus O. P.-Cambridge, *Psilochorus simoni* (Berland), and *Trematocephalus cristatus* (Wider) are recorded for the first time from Sweden. All three species were taken in Scania (Skåne) in South Sweden 1983–1988. *P. praedatus* were captured near and on old oaks, *P. simoni* in a dry cellar, and *T. cristatus* on an old pine tree.

Lars J. Jonsson, Basgränden 45, S-223 68 Lund, Sweden.

Studier av Skånes spindelfauna har resulterat i många intressanta fynd, varav tre för landet nya arter. I Sverige är härmed 693 olika arter rapporterade (jfr Holm 1987). Ett förhållandevis litet antal personer har undersökt den svenska spindelfaunan, vilket gör att alla i landet förekommande arter ännu inte är funna. De flesta svenska arters utbredning och ekologi är fortfarande dåligt kända.

Philodromidae

Snabbblöparspindeln *Philodromus praedatus* O. P.-Cambridge, 1871, (= *P. aureolus variegatus* Kulczyński) är funnen strax öster om Veberöd (55°38'N 13°33'E). En hane hävdades bland backsippor (*Pulsatilla vulgaris* L.) under ett par ekar (*Quercus robur* L.) 10.VII.1987. Två honor skakades ner från ekar 1.VIII.1988. De närliggande arterna *P. aureolus* (Clerck) och *P. cespitum* (Walckenaer) är adulta tidigare på sommaren. Området är sandigt och markvegetationen består bl a av ljung, sandstarr, grå renlav, islandslav och olika mossor [*Caluna vulgaris* (L.), *Carex arenaria* L., *Cladina rangiferina* (L.), *Cetraria islandica* (L.) och Bryophyta spp.]. Marken är delvis blottad. Närheten till Klingavälsån ger området en förhållandevis hög luftfuktighet.

Området blir kraftigt uppvärmt under soliga dagar. Den här typen av hedar är tyvärr numera sällsynta, men var på 1800-talet vanliga i trakten. Mer eller mindre sällsynta spindelarter från området är *Steatoda albomaculata* (De Geer), *Hypsosinga sanguinea* (C. L. Koch), *Neoscona adianta* (Walckenaer), *Agalenatea redii* (Scopoli), *Mangora aca-*

lypha (Walckenaer), *Alopecosa trabalis* (Clerck), *A. fabrilis* (Clerck), *Zelotes electus* (C. L. Koch), *Micaria fulgens* (Walckenaer), *Philodromus hirstrio* (Latreille), *Cheiracanthium campestre* Lohmander, *Xysticus robustus* (Hahn) och *Pellenes tripunctatus* (Walckenaer). Av dessa är *Hypsosinga sanguinea* och *Xysticus robustus* inte tidigare rapporterade från Skåne.

P. praedatus är mindre och blekare än den närliggande *P. aureolus*. Hanarna hos *Philodromus*-arterna har på palpens tibia 1–3 utskott apikalt. Hos *P. aureolus*, *P. praedatus* och andra arter som brukar räknas till den s k *aureolus*-gruppen, finns 2 större utskott (apofyser) och emellan dessa ett betydligt mindre (Braun 1965). Den ena av de större apofyserna sitter på sidan (retrolateralt), den andra sitter undertill (ventralt). Den ventrala apofysen är mer eller mindre bred och spetsig. Hos *P. aureolus* är den övre kanten rak och horisontell, men hos *P. praedatus* är den ena sidan av kanten upphöjd (Fig. 1, 2). Honans epigyn avbildas på Fig. 3, 4.

P. praedatus har synonymiserats både med *P. aureolus* och något förvånande med *P. collinus* (C. L. Koch) (Braun 1965). Braun förde *P. praedatus* som underart till *P. aureolus*, under namnet *P. a. variegatus*. Brittiska arachnologer har senare upphöjt den till egen art igen (t ex Locket et al. 1974, Roberts 1985). Arten är tidigare funnen åtminstone i Västtyskland, Schweiz, Ungern, Storbritannien (Braun 1965), Nederländerna (van Helsdingen i brev) och Jugoslavien (Nikolić & Polenec 1981). De engelska fynden är också från områden med grova ekar (Snazell 1976, Jones 1988).

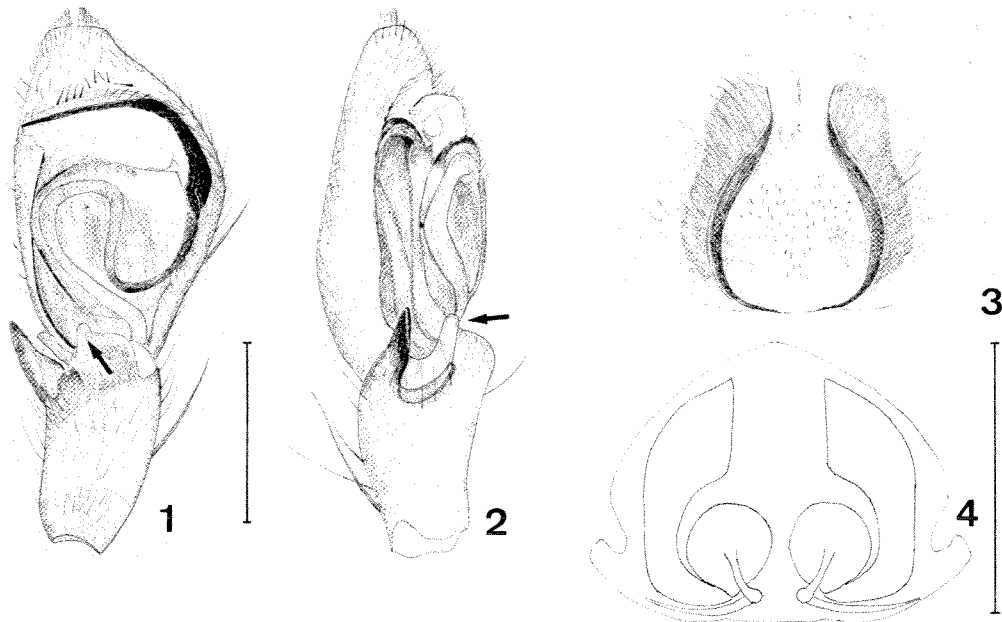


Fig. 1–4. *Philodromus praedatus* O. P.-Cambridge. – 1, 2. Hanpalp. – 1. Från undersidan. – 2. Från ytersidan. – 3, 4. Epigyn. – 3. Från buksidan, dorsalt. Skalsreck 0,5 mm: 1, 2 vänster; 3, 4 höger. – 1, 2. Male palp. – 1. Ventral view. – 2. Retrolateral view. – 3, 4. Epigyne. – 3. Ventral view. – 4. From inside, dorsal view. Scale bars 0.5 mm: 1, 2 left; 3, 4 right.

Pholcidae

Psilochorus simoni (Berland) är funnen i en ganska torr och svagt uppvärmd källare i centrala Lund. I källaren har jag även funnit *Amaurobius similis* (Blackwall), *Lepthyphantes nebulosus* (Sundevall), *Tegenaria domestica* (Clerck) och *T. atrica* C. L. Koch. Källaren var full av pappersbråte, ved och annat. 21.VIII.1983 fanns fler än 100 individer, även honor med äggkokonger. Tyvärr minskade populationen därefter sakta men säkert och ett drygt år senare var den försvunnen. *P. simoni* höll huvudsakligen till nära källargolvet i springor och dylikt.

P. simoni är lätt att känna igen. Den lilla spindeln (ca 2,5 mm) sitter oftast upp och ner i sitt oregelbundna nät. Bakkroppen är hög och blågrön, benen mycket långa (Fig. 5). Hanpalp och epigyn avbildas på Fig. 7, 8.

Arten är funnen i olika typer av källare, åtmins-

tone i följande europeiska länder: Danmark (Braendegaard 1966), Norge (Klausen 1972), Finland (Palmgren 1977), Polen (Prószyński & Staręga 1971), Östtyskland (Moritz 1973), Schweiz (Comellini 1954), Frankrike, Storbritannien (Locket & Millidge 1951), Belgien (Fraiture 1973), Nederländerna (van Helsdingen i brev), och Italien (Brignoli 1971). Dess ursprung är nordamerikanskt, från Kaliforniens kust (Gertsch 1979). Den tycks vara på spridning i Europa.

Vår enda tidigare kända pholcid är *Pholcus phalangoides* (Fuesslin). Westring (1861) fann den i Göteborg, dit den troligtvis följt med skepp. Sen dess är den inte rapporterad. I Lund och Malmö verkar den numera etablerad och går här att finna i ej helt torra och något uppvärmda källare, trappuppgångar, blomsterbutiker och garage (J. Avén muntl., S. Almquist muntl., egna observationer). Arten är kosmopolitisk (t ex Braendegaard 1966).

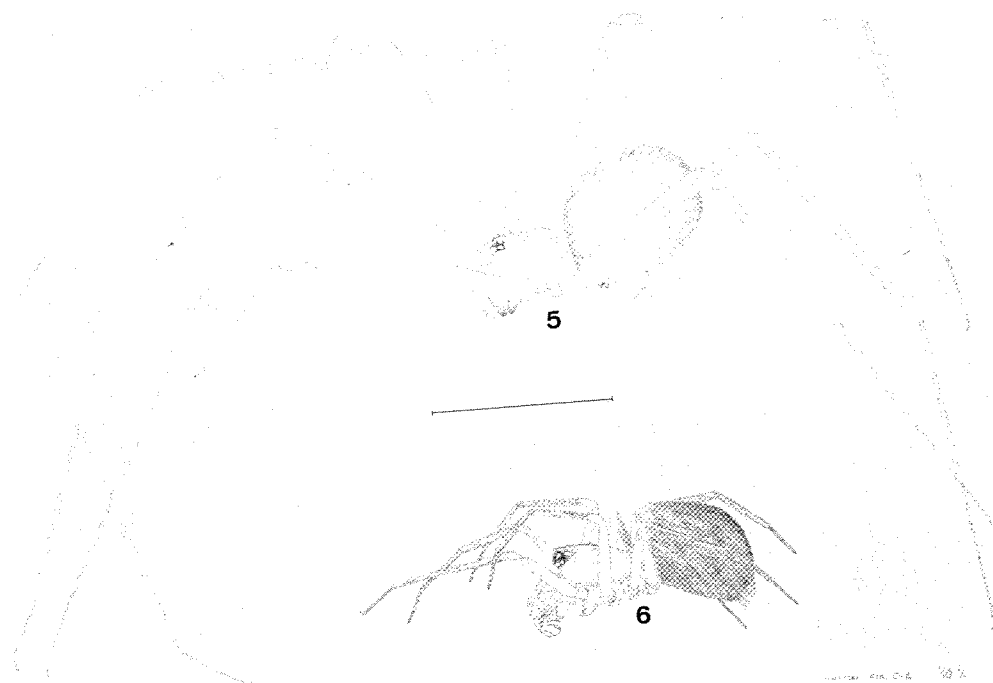


Fig. 5–6. Habitus, från sidan. – 5. *Psilochorus simoni* (Berland), ♀. – 6. *Trematocephalus cristatus* (Wider), ♂. Skälstreck 2 mm.

Lateral habitus. Scale bar 2 mm.

Linyphiidae Erigoninae

En hane av *Trematocephalus cristatus* (Wider) erhöles genom skakning av en gammal vresig tall (*Pinus sylvestris* L.) 3.VI.1988. Tallen stod soligt i Vombs fure, 6 km NO Veberöd. Marken är torr och sandig. Spindelfaunan på tallarna bestod i övrigt av triviala arter. Vanligast var *Pityophantes phrygianus* (C. L. Koch), *Neriene peltata* (Wider), *Philodromus collinus* och *P. cespitum*. Enligt Wiehle (1960) lever *T. cristatus* oftast på ek och al (*Alnus glutinosa*) som står ljust. Hanar av arten är lätta att känna igen, då de har ett "nälsöga" genom huvudet (Fig. 6). Hanpalpen är typisk med sitt paracymbium vars övre del är hjärtformat (Fig. 9). Yttersidan av palpen visas på Fig. 10.

T. cristatus är tidigare ej känd från Norden. Dess utbredning är framför allt mellaneuropeisk. Den är tidigare känd från Tyskland (Wiehle 1960), Polen (Prószyński & Staręga 1971), Belgien, Tjeckoslovakien, Schweiz, Österrike, Ungern, Frankrike,

Rumänien (Bonnet 1959), Nederländerna (van Helsdingen i brev), England (Locket et al. 1974) och Sovjetunionen (Tyshchenko 1971), där den är känd från Moskva-trakten och från Tjuvasjiska ASSR, dvs från ungefär samma breddgrad som det svenska fyndet. Nyligen är den också rapporterad från Kaukasus (Tanasevitch 1987).

Slutligen ett stort tack till Sven Almquist som verifierat mina bestämningar, uppmuntrat mig och låtit mig använda hans fina teckningar. Tack också till Johan Avén som visat mig *P. phalangoides* i Lund och P. J. van Helsdingen som gett mig upplysningar om arternas förekomst i Nederländerna.

Litteratur

- Bonnet, P. 1959. Bibliographia araneorum 2(5). Toulouse (eget förlag).
 Brignoli, P. M. 1971. Note sui Pholcidae d'Italia (Aranea). – *Fragm. Ent. Roma* 7(2): 79–101.
 Braendegaard, J. 1966. Edderkopper eller spindlere I. – *Danm. Fauna* 72: 1–224.

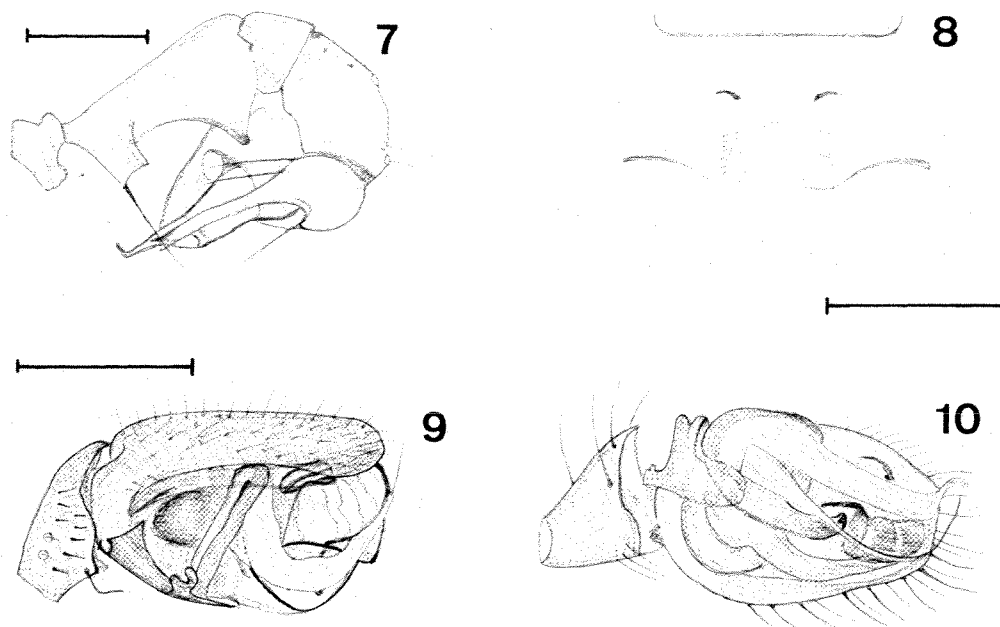


Fig. 7–10. Hanpalp och epigyn. – 7, 8. *Psilochorus simoni* (Berland). – 7. Hanpalp från yttersidan. – 8. Epigyn från undersidan. – 9, 10. *Trematocephalus cristatus* (Wider), hanpalp. – 9. Från yttersidan. – 10. Underifrån. Skallstreck 0,2 mm: 7 vänster, över; 8 höger; 9, 10 vänster, under. – 7, 9, 10. Male palp. – 7, 9. Retrolateral view. – 10. Ventral view. – 8. Epigyne, ventral view. Scale bars 0.2 mm: 7 left, above; 8 right; 9, 10 left, below.

- Braun, R. 1965. Beitrag zu einer Revision der paläarktischen Arten der *Philodromus aureolus*-Gruppe (Arach., Aranea). – *Senck. biol.* 46: 369–428.
- Comellini, A. 1954. Una araignee nouvelle pour la Suisse: *Physocyclus simoni* Berland (Pholcidae). – *Mitt. schweiz. ent. Ges.* 27: 22.
- Fraiture, A. 1973. A propos de quelques Araignées remarquables. – *Les Naturalistes belges* 54(8): 366–378.
- Gertsch, W. J. 1979. *American Spiders*. Ed. 2. New York (van Nostrand).
- Holm, Å. 1987. Några för Sverige nya spindelarter (Araneae). – *Ent. Tidskr.* 108: 159–165.
- Jones, D. 1988. Notes on the Spiders of a County Estate. – *Newsl. Br. arachnol. Soc.* 51: 4–5.
- Klausen, F. E. 1972. *Physocyclus simoni* Berland (Araneae, Pholcidae) new to Norway. – *Norsk ent. Tidskr.* 19: 123–125.
- Locket, G. H. & Millidge, A. F. 1951. *British Spiders I*. London (Ray Society).
- Locket, G. H., Millidge, A. F. & Merrett, P. 1974. *British Spiders III*. London (Ray Society).
- Moritz, M. 1973. Neue und seltene Spinnen (Araneae) und Weberknechte (Opiliones) aus der DDR. – *Dt. ent. Z. (N.F.)* 20: 173–210.
- Nikolić, F. & Polenec, A. 1981. *Aranea. Catalogus Faunae Jugoslaviae*. Ljubljana.
- Palmgren, P. 1977. Die Spinnenfauna Finnlands und Ostfennoskandiens VIII. – *Fauna Fennica* 30: 1–50.
- Prószyński, J. & Staręga, W. 1971. Pająki. Katalog fauny Polski 33: 1–382.
- Roberts, M. J. 1985. *The Spiders of Great Britain and Ireland*. Colchester (Harley Books).
- Snazell, R. G. 1976. The female of *Philodromus praedatus* O. P. – Cambridge. – *Bull. Br. arachnol. Soc.* 3(8): 230–231.
- Tanasevitch, A. V. 1987. The linyphiid spiders of the Caucasus, USSR. – *Senck. biol.* 67: 297–383.
- Tyshchenko, V. P. 1971. *Opredelitel paukov europejskoj tjasti SSSR. Opredeliteli po faune SSSR 105*, 281 s. Leningrad.
- Westring, N. 1861. *Araneae Svecicae*. Gothoburgi.
- Wiehle, H. 1960. *Spinnentiere oder Arachnoidea (Araneae)*. XI: Micryphantidae – Zwergspinnen. – *Tierwelt Deutschlands* 47: 1–620.